

ESTUDO ANALÍTICO DO PERFÍL SOCIOECONÓMICO E LABORAL DAS FAMILIAS USUARIAS DOS COMEDORES ESCOLARES MUNICIPAIS DE AMES

INFORME FINAL
XULLO 2018

Rubén C. Lois González

María José Piñeira Mantiñán

Ramón López Rodríguez

Universidade de Santiago de Compostela



ANTE
Análise Territorial
GI - 1871



Contido

1. INTRODUCCIÓN	7
2. OBXETIVOS	8
3. METODOLOXÍA	8
4. O CONCELLO DE AMES	10
4.1 SITUACIÓN	10
4.2 POBOACIÓN	11
4.3 NATALIDADE E MORTALIDADE	12
4.4 MOVEMENTOS MIGRATORIOS	14
4.5 ESTRUCTURA DA POBOACIÓN	16
4.6 DISTRIBUCIÓN DA POBOACIÓN	17
4.7 ESTRUCTURA DOS FOGARES	19
4.8 POBOACIÓN ACTIVA	20
5. CARACTERIZACIÓN ESPACIAL SOCIOECONÓMICA DOS USARIOS E FAMILIAS DO SERVIZO DE COMEDOR	21
5.1 CARACTERIZACIÓN ECONÓMICA DOS USUARIOS/AS DO SERVIZO DE COMEDOR	28
6. ANÁLISE DA REDE DE COMEDORES MUNICIPAIS DO CONCELLO DE AMES	35
6.1 CARACTERIZACIÓN DO SERVIZO DE COMEDOR	36
6.2 OS CENTROS EDUCATIVOS DA REDE DE COMEDORES MUNICIAPIS	39
6.2.1 CEIP AGRO DO MUIÑO	41
6.2.2 CEIP BROUTA	44
6.2.3 CEIP A MAÍA	47
6.2.4 CEP PLURILINGÜE VENTÍN	50
6.2.5 EEI MILLADOIRO	53
8. ANÁLISE DOS RESULTADOS DAS ENQUISAS. A OPINIÓN DO USUARIO	56
8.1 CARACTERIZACIÓN DAS FAMILIAS. COMPOSICIÓN DO FOGAR E A SITUACIÓN LABORAL	57
8.1.1 Composición dos fogares	57
8.1.2 A situación laboral nos fogares	59
8.1.3 Situación e valorización do servizo	65
9. CONCLUSIÓNS	71
ANEXOS	74
Anexo 1. Enquisa distribuída as familias usuarias do servizo de comedor	74

Índice de Gráficos

Gráfico 1. Evolución da poboación concello Ames (1981-2017).....	12
Gráfico 2. Evolución Taxa Bruta de Natalidade (TBN) Ames, Provincia e Galicia (2001- 2016).....	12
Gráfico 3. Evolución Taxa Bruta de Mortalidade (TBM) Ames, Provincia e Galicia. (2001-2016)..	13
Gráfico 4. Evolución do Crecemento Vexetativo (CV) Ames, Provincia e Galicia. (2001-2016)	13
Gráfico 5. Evolución das inmigracións en Ames. (1996-2016)	14
Gráfico 6. Evolución das emigracións en Ames. (1996-2016).....	15
Gráfico 7. Evolución do saldo migratorio en Ames. (2001-2016).....	16
Gráfico 8. Pirámide 2001	17
Gráfico 9. Pirámide 2011	17
Gráfico 10. Pirámide 2017	17
Gráfico 11. Pirámide 2017 Galicia.....	17
Gráfico 12. Número Afiliados Seguridade Social residentes en Ames	20
Gráfico 13. Número contratos segundo localidade de traballo.....	20
Gráfico 14. Número de parados por sectores.....	21
Gráfico 15. Número de usuarios/as segundo ano de nacemento (2017/18).....	38
Gráfico 16. Número de usuarios/as segundo ano de nacemento (2018/19).....	39
Gráfico 17. Representación da constitución da mostra por centros.....	57
Gráfico 18. Familias segundo tamaño dos fogares e número de fillos	58
Gráfico 19. Porcentaxe de familias monoparentais segundo situación laboral.....	61
Gráfico 20. Valoracións das familias usuarias do servizo	67
Gráfico 21. Estrutura da mostra de familias con observación positiva do servizo por centro	68
Gráfico 22. Estrutura da mostra de familias con observación positiva do persoal por centro	69
Gráfico 23. Estrutura da mostra de familias solicitan ampliar prazas do servizo por centro.....	69
Gráfico 24. Estrutura da mostra de familias observación mellora da comida por centro.....	70

Índice de Mapas

Mapa 1. Situación do concello de Ames.....	11
Mapa 2. Distribución e tamaño dos núcleos de poboación de Ames.....	18
Mapa 3. Total estudantes utilizan o servizo de comedor no curso 2017/18.....	23
Mapa 4. Total estudantes utilizan o servizo de comedor no curso 2018/19.....	23
Mapa 5. Usuarios/as residentes no núcleo de Bertamiráns.....	24
Mapa 6. Usuarios/as residentes no núcleo de O Milladoiro.....	24
Mapa 7. Usuarios/as residentes nas zonas rurais.....	24
Mapa 8. Usuarios/as residentes Agro do Muiño.....	25
Mapa 9. Usuarios/as residentes Aldea Nova.....	25
Mapa 10. Residentes Bertamiráns Renovan Praza.....	25
Mapa 11. Residentes Milladoiro Renovan Praza.....	25
Mapa 12. Residentes Agro do Muiño Renovan Praza.....	26
Mapa 13. Residentes Aldea Nova Renovan Praza.....	26
Mapa 14. Residentes rural Renovan Praza.....	26
Mapa 15. Mapa de densidade da distribución da poboación por tramos económicos.	30
Mapa 16. Mapa de densidade da distribución da poboación por tramos económicos.	30
Mapa 17. Mapa de densidade da distribución da poboación por tramos económicos.	31
Mapa 18. Mapa de densidade da distribución da poboación por tramos económicos. Ingresos 150-200% IPREM.....	31
Mapa 19. Mapa de densidade da distribución da poboación por tramos económicos. Ingresos >200% IPREM.....	31
Mapa 20. Mapa de densidade da distribución da poboación por tramos económicos. Ingresos <75% IPREM.....	32
Mapa 21. Mapa de densidade da distribución da poboación por tramos económicos. Ingresos 100-150% IPREM.....	32
Mapa 22. Mapa de densidade da distribución da poboación por tramos económicos. Ingresos 75-100% IPREM.....	33
Mapa 23. Mapa de densidade da distribución da poboación por tramos económicos. Ingresos 150-200% IPREM.....	33
Mapa 24. Mapa de densidade da distribución da poboación por tramos económicos.	33
Mapa 25. Mapa de densidade da distribución da poboación por tramos económicos. Ingresos <75% IPREM.....	34
Mapa 26. Mapa de densidade da distribución da poboación por tramos económicos. Ingresos 75-100% IPREM.....	34
Mapa 27. Mapa de densidade da distribución da poboación por tramos económicos. Ingresos 100-150% IPREM.....	34
Mapa 28. Mapa de densidade da distribución da poboación por tramos económicos. Ingresos 150-200% IPREM.....	34
Mapa 29. Mapa de densidade da distribución da poboación por tramos económicos.	35
Mapa 30. Distribución usuarios/as en relación a distancia centro-residencia. 2017/18.....	42
Mapa 31. Distribución usuarios/as en relación a distancia centro-residencia. 2018/19.....	43
Mapa 32. Distribución usuarios/as en relación a distancia centro-residencia. 2017/18.....	45
Mapa 33. Distribución usuarios/as en relación a distancia centro-residencia. 2018/19.....	46
Mapa 34. Distribución usuarios/as en relación a distancia centro-residencia. 2017/18.....	48
Mapa 35. Distribución usuarios/as en relación a distancia centro-residencia. 2018/19.....	49
Mapa 36. Distribución usuarios/as en relación a distancia centro-residencia. 2017/18.....	51
Mapa 37. Distribución usuarios/as en relación a distancia centro-residencia. 2018/19.....	52

Mapa 38. Distribución usuarios/as en relación a distancia centro-residencia. 2017/18.....	54
Mapa 39. Distribución usuarios/as en relación a distancia centro-residencia. 2018/19.....	55

Índice de Táboas

Táboa 1. Distribución dos usuarios e usuarias polo concello	26
Táboa 2. Distribución dos usuarios e usuarias polo concello segundo ano de nacemento (2017/18)	27
Táboa 3. Distribución dos usuarios e usuarias polo concello segundo ano de nacemento (2018/19)	27
Táboa 4. Número de Familias segundo o tramo económico	28
Táboa 5. Número de familias polos grandes núcleos segundo nivel económico.	35
Táboa 6. Prazas e renovacións por centros.....	37
Táboa 7. Número de alumnos/as segundo días de uso do servizo (2017/18).....	37
Táboa 8. Número de alumnos/as segundo días de uso do servizo (2018/19).....	38
Táboa 9. Concello de residencia dos usuarios/as da rede de comedores municipais	39
Táboa 10. Taxa de resposta por centro.....	56
Táboa 11. Situación laboral das familias enquisadas.....	59
Táboa 12. Horario de traballo do cónxuxe que traballa (familias monoparentais).....	61
Táboa 13. Número de familias segundo a situación laboral (horarios) dos dous cónxuxes	62
Táboa 14. Número de familias segundo a situación laboral (horarios) dos dous cónxuxes (Agro do Muiño)	62
Táboa 15. Número de familias segundo a situación laboral (horarios) dos dous cónxuxes (Barouta)	63
Táboa 16. Número de familias segundo a situación laboral (horarios) dos dous cónxuxes (Maía)....	63
Táboa 17. Número de familias segundo a situación laboral (horarios) dos dous cónxuxes (Ventín).64	
Táboa 18. Número de familias segundo a situación laboral (horarios) dos dous cónxuxes (Milladoiro)	64
Táboa 19. Valoracións do servizo por centro	67

1. INTRODUCCIÓN

O Concello de Ames ven experimentando nas últimas décadas unha serie de cambios físicos e demográficos que alteraron por completo a súa estrutura tradicional. O rápido crecemento que experimentou nas pasadas décadas, o converteron nun dos concellos que máis medra de Galicia, cunha taxa de poboación nova moi elevada que vai incidir na taxa de natalidade. Esta transformación do territorio coloca unha serie de novos desafíos na xestión e implantación dos servizos públicos.

Paralelamente a estes cambios estruturais no territorio, vense producindo nas últimas décadas unha profunda transformación das estruturas familiares, nas que en moitos dos casos os dous cónxuxes traballan fora do fogar. Por este motivo, a aplicación de novas medidas e accións no ámbito laboral tórnanse indispensábeis. Na actualidade conciliar a vida laboral ca vida familiar convertese nun gran reto para as familias. As longas xornadas de traballo e horarios inflexíbeis que levan en moitos casos a traballar tanto polas mañás como polas tardes, provocan que o tempo que se pasa en familia sexa moito menor do desexado.

Algunhas das medidas máis coñecidas que se aplican nestes casos para compatibilizar a vida laboral-familiar son a redución de xornada, a ampliación de permisos de paternidade e maternidade, axudas para autónomos, medidas para acercar os servizos para persoas dependentes (maiores ou novos), e o que nos trae o caso de estudo de este informe, a prestación de unha serie de servizos orientados as familias con fillos/as para facilitar a conciliación aproximando os horarios laborais e educativos.

O obxectivo que se persegue coa conciliación da vida laboral, familiar e persoal, é mellorar a calidade de vida das persoas, e conseguir unha igualdade efectiva entre homes e mulleres, que desexan ter as mesmas oportunidades nos distintos ámbitos da vida: atención a familia, progresar profesionalmente e dispor de tempo de ocio de calidade. Para a consecución de estes obxectivos é necesaria a implicación dos diferentes axentes sociais, empresas, administracións públicas, sindicatos e a propia sociedade, para conseguir un desenvolvemento harmonioso das estratexias e medidas que intentan cubrir esta necesidade.

Por estes motivos, o coñecemento da información e situación dun territorio é vital para o bo desenvolvemento de este, xa que aséntanse as bases para unha xestión máis equilibrada dos recursos en función das necesidades presentes e futuras. Por esta razón, o *Estudo analítico do perfil socioeconómico e laboral das familias usuarias dos comedores escolares municipais de Ames* ten como principal obxectivo reunir información sobre as características, funcionamento e necesidades do servizo de comedores. Así como recoller información sobre a situación das familias usuarias de dito servizo. A partir da recollida e tratamento de datos cuantitativos e cualitativos, este proxecto producirá instrumentos fundamentais para promover unha xestión pública mais **eficiente e efectiva** dende o Concello de Ames. Ademais de incorporar informacións xa existentes pero dispersa,

xerará información necesaria para identificar as principais necesidades dos usuarios, actuais e futuros, do servizo público de comedor deste concello.

De esta forma, preténdese xerar representacións fidedignas que reflectan a realidade actual do servizo de comedores municipais dende unha perspectiva xeográfica, social e económica. Deste xeito con este estudo preténdese crear unha ferramenta estratéxica que poida identificar as debilidades e necesidades do servizo e poder dar unha solución a estas. Proporcionar unha ferramenta de planificación unha vez que se coñeza a situación da oferta e da demanda do servizo, é a distribución espacial dos usuarios. Ca que facilitar a posibilidade de anticiparse ás necesidades futuras do servizo. E por último, identificar as virtudes que presenta o servizo e recursos dos que dispón o Concello para poñelas en valor e así crear un modelo transferíbel a outros lugares.

2. OBXETIVOS

A finalidade do presente estudo é reunir información de relevancia e necesaria para facilitar ó Concello de Ames acadar un coñecemento sobre a situación actual do servizo de comedor municipal nos centros educativos. Así como de proporcionar unha serie de indicadores cuantitativos e cualitativos que lle permitan coñecer a realidade socioeconómica das familias usuarias de dito servizo.

O obxectivo principal do estudo é converterse nunha nova ferramenta de planificación e xestión que permita o desenvolvemento de políticas públicas óptimas que se adecúen da mellor maneira ás necesidades do territorio. Os obxectivos específicos deste proxecto son:

- A creación dunha estrutura consultiva para fundamentar, orientar e mellorar a xestión do servizo;
- Caracterizar a oferta e demanda actual do servizo de comedor educativo municipal ca que se poidan identificar as principais necesidades do mesmo, as posibles vulnerabilidades, ou as fortalezas e virtudes que presenta;
- A partir de un sistema de indicadores preténdese ilustrar e sintetizar a situación actual que presenta o servizo de comedor municipal e a realidade socioeconómica dos usuarios, amosar o seu comportamento e interrelacións a través da utilización dun Sistema de Información Xeográfica (SIX);

3. METODOLOXÍA

O Estudo analítico do perfil socioeconómico e laboral das familias usuarias dos comedores escolares municipais de Ames baséase na construción dun sistema de indicadores urbanos, como unha ferramenta fundamental, dinámica, e máis eficiente da xestión urbana da cidade. Facilita unha mellor comprensión da complexidade dos problemas e as súas causas, sendo unha ferramenta eficaz na resolución e predición dos mesmos. Proporcionando ó xestor unha visión conxunta da oferta e da demanda. Os indicadores non deixan de ser información substancial para dar seguimento e axustar as accións ás necesidades imperantes dun servizo, e así poder acadar un obxectivo ou meta marcada.

A metodoloxía aplicada neste estudo é multidimensional, mixta e participante, conxugando coñecementos académicos e diversos instrumentos de análise de carácter cuantitativo e cualitativo. Aportando unha visión descritiva da realidade social e do servizo, e unha visión valorativa por parte dos usuarios, onde aportan a súa opinións e visións do mesmo. En consecuencia, con este estudo conséguese afondar no coñecemento de aspectos diversos: como a distribución dos usuarios do servizo de comedor polo concello en relación ca distancia ó centro, podendo coñecer si se producen aglomeracións en certos barrios ou núcleos. Permítenos identificar os recursos existentes para facer fronte ás necesidades das familias usuarias do servizo, como é a situación laboral e económica dos cónxuxes. Identifícaranse os factores que poden provocar un mal funcionamento do servizo ou que ameacen a súa viabilidade, para unha vez localizados deseñar estratexias que faciliten a súa solución e prevención. Para que o estudo se axuste da mellor maneira posible a realidade actual presente no concello de Ames, a escala do traballo será a nivel inframunicipal en todos aqueles aspectos que nos sexa posible, sendo a escala municipal a máxima utilizada e só naqueles casos nos que non existan datos a unha menor escala.

Os primeiros pasos que se deron na realización de este estudo poderíanse definir como a fase de deseño da investigación. Esta etapa iniciase a partir da reunión cos responsables de esta materia do Concello, os que nós puxeron o tanto da situación do servizo de comedor municipal. Cun coñecemento xeral adquirido, partiuse da necesidade de crear unha base de datos relacional que aglutinase a máxima información relevante posíbel relativa ó concello. Definíronse os obxectivos que se pretenden conseguir ca realización do traballo; unha serie de indicadores a utilizar; así como unha serie de resultados e produtos resultantes do proceso de investigación. Unha vez definido o plan do estudo, deuse inicio á recollida e tratamento da información.

Para a caracterización social e económica do concello recorreuse a fonte de datos oficiais como *Instituto Galego de Estatística (IGE)* e o *Instituto Nacional de Estadística (INE)*. O seu tratamento permitiu facer a caracterización das dinámicas de Ames, tanto desde unha óptica espacial como temporal. Isto permítenos coñecer a realidade territorial na que está inmersa o concello, e cales poden ser as consecuencias futuras que condicionarán o desenvolvemento e funcionamento do servizo de comedor.

Para coñecer o funcionamento e as características das familias usuarias da “Rede de comedores escolares” (servizo de comedor municipal) de cada centro escolar, o concello proporcionou unha serie de datos procedentes da Concellaría de Educación e Cultura actualizados a 6 de xuño de 2018; relativos a residencia dos usuarios, idades, nivel de ingresos por tramos segundo IPREM, días de uso do comedor por usuario, centro ó que asisten. Datos que nos permiten analizar a distribución dos usuarios polo territorio, e a distancia a que se atopan do seu respectivo centro. Nos permite analizar a distribución territorial económica, se existen aglomeracións segundo a renda. E o máis importante permítenos facer unha radiografía do servizo, a capacidade que ten, a capacidade ocupada, e como se usa. Esta información é usada para crear material cartográfico, fichas específicas para cada centro, e algunhas táboas e gráficos. Esta información foi proporcionada para os cinco centros que contan con este servizo:

ESCOLAS DE ENSINANZA INFANTIL

EEI Milladoiro (Milladoiro)

CENTROS DE EDUCACIÓN PRIMARIA

CEP Plurilingüe de Ventín (Ventín)

CENTROS DE EDUCACIÓN INFANTIL E PRIMARIA

CEIP Agro do Muíño (As Cortes)

CEIP Barouta (San Tomé)

CEIP A Maía (Bertamiráns)

As fichas de identificación e caracterización dos centros, incluírán información doutra fonte oficial, que son os datos dispoñíbeis na *web* oficial da Xunta de Galicia, e datos das propias webs dos centros.

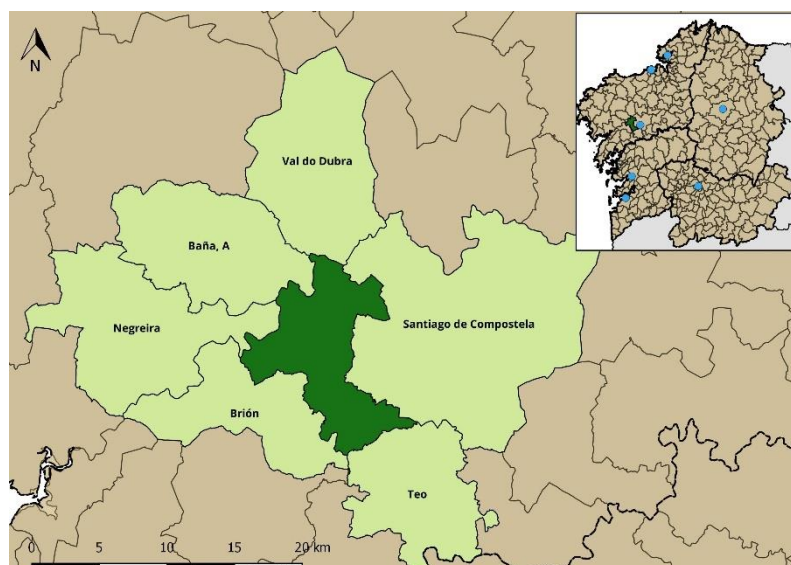
Finalmente, co fin de recadar información relativa ós usuarios e a situación socio-laboral das súas familias, e co fin de ofrecer ás familias a posibilidade de participar de unha forma activa neste estudo, para así dispor dunha visión cualitativa do servizo, deseñouse un modelo de enquisa que foi entregado os usuarios do comedor. Distribuíuse unha enquisa por cada usuario (1.166) solicitando a entrega de unha soa enquisa por familia, nos casos de que teñan máis de un fillo utilizando o servizo. Recibíronse 545 enquisas dun total de 883 familias contabilizadas o 6 de xuño de 2018, unha taxa de resposta do 61,72%. O tratamento dos datos foi realizado mediante o uso dos programas de software Excel e SPSS.

4. O CONCELLO DE AMES

4.1 SITUACIÓN

O concello de Ames atópase no suroeste da provincia de A Coruña, situado na comarca natural de Amaía, limita cos municipios de Santiago de Compostela (leste), Val do Dubra e A Baña (Norte), Teo (Sur) e Brión e Negreira (oeste). Ten unha extensión de 80 km² sobre a que se distribúen un total de 118 entidades singulares de poboación, repartidas en 11 parroquias e cunha poboación total de 30.835 habitantes en 2017, cunha densidade de 385,44 hab/km². Os dous núcleos de poboación principais do concello son Bertamiráns; capital municipal; e O Milladoiro, entre ambos concentran o 68,43% da poboación total do concello. O Milladoiro é o núcleo de maior tamaño con 12.602 habitantes o que supón o 40,87% de residentes fronte ós 8.498 habitantes de Bertamiráns que supoñen o 27,56%. O resto da poboación distribúese polas zonas rurais do concello e por diversas urbanizacións que foron aflorando nas últimas décadas. De forma moi xeral a poboación do concello concéntrase na zona centro e sur do mesmo.

Mapa 1. Situación do concello de Ames



Fonte Mapa: elaboración propia

Os procesos de urbanización no concello de Ames son relativamente recentes, até a década dos 90 presentaba unha estrutura tradicional; demográfica e económica; que se axustaba a dun concello rural. A partir de este momento, o concello adquiriría unhas características urbanas derivadas dun proceso de metropolitanización, asociado á Santiago de Compostela. Este proceso metropolitano, estendese polos municipios máis próximos da contorna santiaguesa, (Oroso, Teo, Brión en menor medida) sendo Ames o que experimenta unha maior incidencia. A súa proximidade a Santiago; có núcleo de O Milladoiro a unha distancia inferior de 5 km partindo de puntos céntricos de ambos núcleos, e sobre uns 2,5 km entre os extremos máis próximos entre si; propiciou que xunto a unha normativa urbanística máis laxa e un prezo do solo inferior a da capital galega, absorbese unha parte importante do seu crecemento. Posteriormente a este crecemento adquirirían protagonismo os procesos de urbanización tanto no núcleo de Bertamirás; entorno os 10 km de distancia de Santiago; e a creación de urbanizacións pechadas.

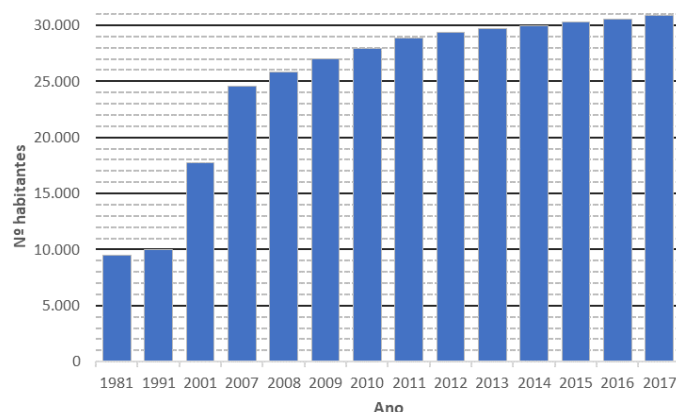
A expansión do fenómeno urbano fai que a día de hoxe as características urbanas se mesturen coas dun medio rural de usos agropecuarios do solo. Esta situación vese influenciada polas vías de comunicación presentes no territorio, que xogan un papel esencial para entender as intensas relacións intermunicipais.

4.2 POBOACIÓN

O incremento poboacional que ven experimentando Ames nas últimas décadas está estreitamente ligado a Santiago de Compostela. Se nos comezos da década do 90 a súa poboación apenas superaba os 10.000 habitantes, actualmente conta con 30.835 habitantes segundo o padrón do IGE de 2017. A etapa de maior crecemento atópase entre o ano 1995 e o 2011, no que ten un crecemento medio durante este período de 1.000 persoas, coincidindo ca época de maior expansión urbanística do concello. A partires de

2011, o crecemento de poboación segue unha tendencia positiva, pero cunha intensidade de crecemento moito menor, o que non impide que Ames sexa un dos concellos galegos máis dinámicos demográficamente.

Gráfico 1. Evolución da poboación concello Ames (1981-2017)

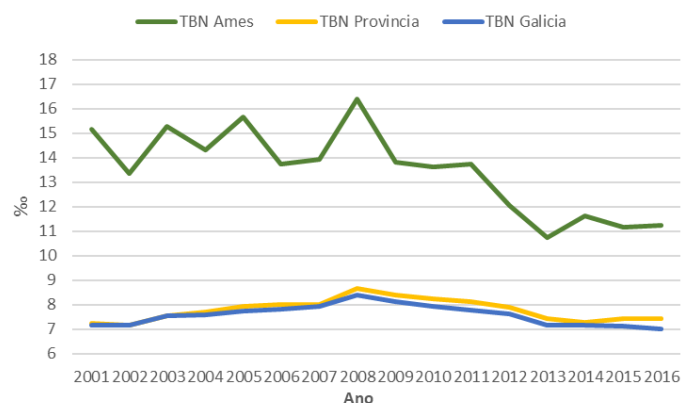


Fonte gráfico: elaboración propia a partir de datos IGE

4.3 NATALIDADE E MORTALIDADE

No que se refire ós nacementos pódese observar que a taxa bruta de natalidade (gráfico 2) no caso de Ames é moi superior tanto a media provincial, como autonómica, que se manteñen moi estables dende o inicio do século, entorno ó 7‰. A situación de Ames flutúa dende os inicios do século pero situándose en rexistros que dobran o panorama provincial e autonómico, dobrando a taxas de estes ámbitos nalgúns anos e situándose en taxas superiores os 13‰. O ano 2008 é o punto máis álxido, coincidindo co estalido da crise económica e o estalido da burbulla inmobiliaria. A partir de este ano comeza un descenso progresivo da natalidade, pero non será ate o ano 2012 cando experimente taxas inferiores o 13‰ pero superiores o 10‰, mantendo unha diferenza de máis de 4 puntos con respecto a provincia e a autonomía.

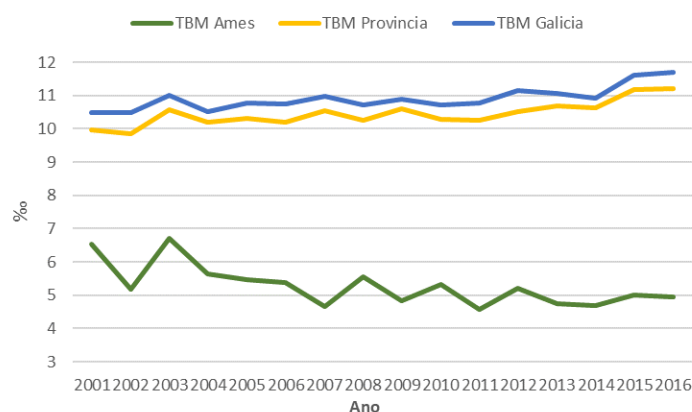
Gráfico 2. Evolución Taxa Bruta de Natalidade (TBN) Ames, Provincia e Galicia (2001- 2016)



Fonte gráfico: elaboración propia a partir de datos IGE

A esta elevada natalidade, hai que engadirlle unha taxa bruta de mortalidade (gráfico 3) moi inferior ás experimentadas pola provincia de A Coruña e Galicia. Mentres que as taxas provinciais e autonómica superan dende o comezo do século as 10‰ mortes e teñen unha lixeira tendencia alcista, no concello de Ames a situación é oposta, ligado en certa parte ó incremento e rexuvenecemento de poboación. En Ames comezan o século con taxas de mortalidade entre os 6,5‰ e 7‰, e durante a última década non superan taxas de 5,5‰.

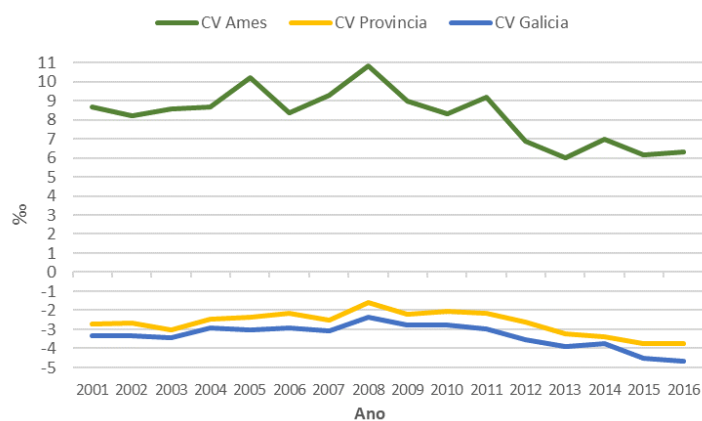
Gráfico 3. Evolución Taxa Bruta de Mortalidade (TBM) Ames, Provincia e Galicia. (2001-2016)



Fonte gráfico: elaboración propia a partir de datos IGE

Esta situación que presenta o concello de Ames con unha elevada taxa bruta de natalidade e unha taxa bruta de mortalidade baixa, dan como resultado un crecemento vexetativo positivo, que contrasta coa situación vivida na maior parte de Galicia, cun crecemento vexetativo negativo dende 1987. O crecemento positivo do concello de Ames está moi ligado o elevado número de nacementos, xa que dende 2008 pódese apreciar un descenso paulatino de este. Estes datos corroboran a tendencia existente en Galicia cara unha poboación avellentada, e como en Ames a situación é oposta, cun grao de xente nova elevada que frea esa tendencia.

Gráfico 4. Evolución do Crecemento Vexetativo (CV) Ames, Provincia e Galicia. (2001-2016)



Fonte gráfico: elaboración propia a partir de datos IGE

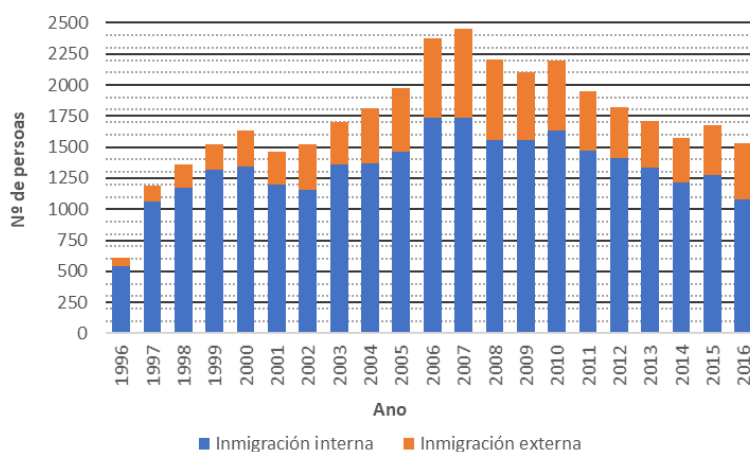
4.4 MOVEMENTOS MIGRATORIOS

Un dos factores que inflúen na tendencia demográfica de un territorio, e da estrutura poboacional que este presenta, son os movementos migratorios. No caso de Ames, a un crecemento vexetativo positivo hai que sumarlle un saldo migratorio tamén positivo, o que xustifica o elevado e acelerado crecemento de este concello. A súa situación xeográfica, na contorna de Santiago de Compostela, xunto con outros factores lexislativos e económicos principalmente, incrementaron o potencial de atracción de Ames como espazo residencial de Santiago nun primeiro momento.

As diferenzas entre as emigracións e inmigracións durante os últimos 20 anos dan un saldo migratorio positivo en Ames (gráfico 7). Pero a tendencia que se ven vivindo dende mediados dos anos 90 ate o día de hoxe e cambiante, producíndose unha redución na diferenza de efectivos de poboación entrantes cos saíntes.

No que se refire a procedencia das inmigracións existe un predominio dos movementos internos con respecto ós externos (gráfico 5). A maioría da poboación que chega a Ames, procede de outros puntos de Galicia, sendo os movementos dentro da propia comarca os que teñen un maior peso. Cabe salientar que o peso das inmigracións externas dende outros puntos de fóra da comunidade autónoma, nacionais ou estranxeiros, foron gañando peso co paso dos anos. A tendencia das inmigracións e crecente ate o ano 2007 coincidindo cunha etapa de crecemento económico a nivel nacional, chegando 2.451 novos residentes o concello, e a partir de esta data que coincide cunha etapa de recesión económica a nivel mundial, comeza un período no que a chegada de novos residentes redúcese notoriamente; ata chegar a cifras de principios de século.

Gráfico 5. Evolución das inmigracións en Ames. (1996-2016)



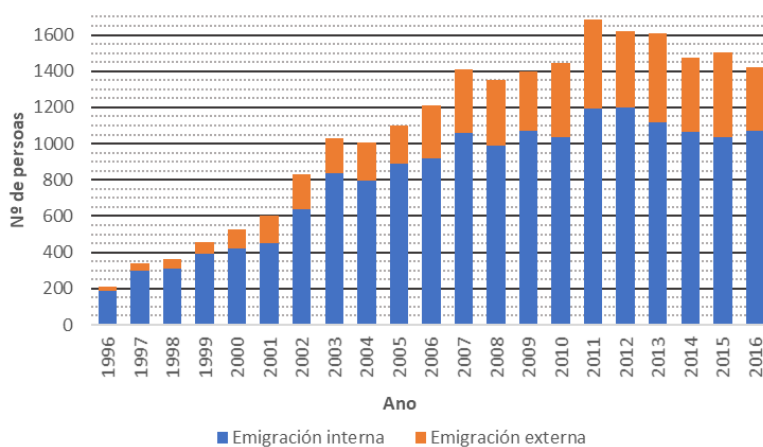
Fonte gráfico: elaboración propia a partir de datos IGE

As características de esta poboación inmigrante polo xeral durante todo o período de 20 anos, e que é xente nova comprendida entre os 30 e os 54 anos, xente que ven con fillos ou en idades de poder telos. Seguido de este grupo, existe unha similitude entre o número de efectivos que chegan en idades comprendidas entre os 16 e os 29 anos; é o

grupo de xente con menos de 16 anos, só durante a primeira década de este século, parece que existe un maior incremento na chegada de xente comprendida entre os 16 e os 29 anos, para despois equiparase de novo o número de efectivos dos dous grupos.

En canto as saídas, a poboación emigrante é inferior ó número de poboación entrante, pero observase un incremento paulatino de estas ata o ano 2007 (gráfico 6), onde se estanca o número de emigrantes por motivos explicados anteriormente, como é o cambio na conxuntura económica. No 2011, prodúcese de novo un incremento nas saídas coincidindo co período de recuperación económica, coñecendo o máximo de saídas destes 20 anos con 1.945 habitantes. Para posteriormente volver a reducirse paulatinamente o número de persoas que abandonan o concello ata igualar no 2016 as cifras de 2007.

Gráfico 6. Evolución das emigracións en Ames. (1996-2016)



Fonte gráfico: elaboración propia a partir de datos IGE

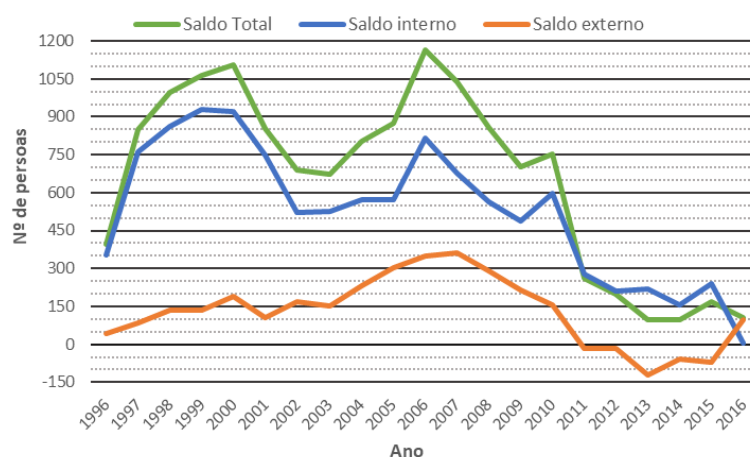
En comparación ca inmigración, as características que presentan os habitantes que deixan o concello son similares. O maior peso da emigración a fan persoas comprendidas entre os 30 e os 54 anos, pero a diferenza das inmigracións, aínda que as cifras son semellantes, os menores de 16 anos sería o segundo grupo de idade que máis emigra, superando o grupo comprendido entre 16 e 29 anos. Isto seguramente débese a vinculación existente entre o grupo de 30 a 54 anos e menores de 16 anos, nas que son familias as que se trasladan.

Os lugares de destino de esta poboación maioritariamente son internos, dentro da propia comunidade autónoma, sendo máis da metade dentro da mesma comarca. Ben é certo que o número de emigracións externas, aínda que inferiores, foron aumentando o seu peso, onde os destinos no estranxeiro creceron en proporción máis que outros destinos nacionais dende 2007, seguramente impulsados polo contexto da crise nacional que se vivía neses anos.

A pesar do aumento das saídas, o número de novos habitantes que chegan o concello é maior o que permite a Ames manter un saldo positivo. Non obstante hai que

remarcar a situación que está a vivir dende o 2007, onde o saldo positivo comeza a reducirse, sufrindo unha caída drástica no ano 2011 a partir do cal manterase cun saldo positivo entorno os 100 habitantes (gráfico 7). Antes de esta data o valor mínimo foi de 395 habitantes a mediados da década dos 90, chegando en varios anos a superar un saldo favorable de 1.000 habitantes. Cabe salientar neste descenso do saldo de poboación que dende 2011 a 2015, o saldo externo foi negativo, véndose o saldo total compensado polo saldo interno positivo. Por último, no 2016 prodúcese un cambio no saldo exterior que volve a ser positivo, coincidindo co mínimo saldo interno; tamén positivo pero próximo a 0; que fai que se manteña esta tendencia positiva.

Gráfico 7. Evolución do saldo migratorio en Ames. (2001-2016)



Fonte gráfico: elaboración propia a partir de datos IGE

4.5 ESTRUCTURA DA POBOACIÓN

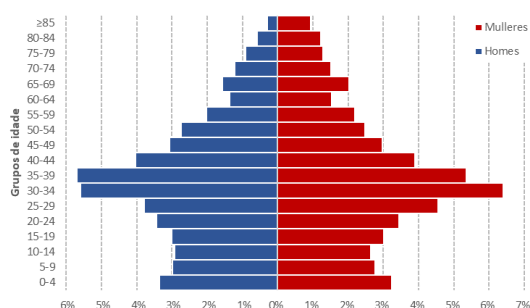
Un dos trazos máis salientables a nivel demográfico da poboación amiense, é o gran porcentaxe que representa a poboación nova na súa estrutura demográfica, trazo moi salientable dentro do contexto autonómico que vivimos actualmente, caracterizado por un elevado grao de avellentamento (gráficos 10 e 11).

A chegada de poboación nova e o aumento da natalidade durante os últimos 20 anos, fan que a estrutura de poboación de Ames non mudara moito (gráficos 8, 9, 10), xa que frea o avellentamento de poboación. Os cambios, aínda que mínimos, pódense apreciar nos últimos 6 anos (gráficos 9 e 10) onde os procesos que favorecían esta situación están a minguar a súa incidencia. Se ben é certo, que tanto nas pirámides de 2001, 2011 e 2017, os distintos grupos de idade comprendidos na idade activa, entre os 20 e 64, concentran a maior parte da poboación. Pódese apreciar como os de máis idade van gañando peso mentres que os máis novos reducen a súa presenza. Estes cambios son mínimos polo momento e hai que resaltar que se ven mantendo durante un período de certa dificultade.

A idade media do concello no ano 2017 é de 39,2 anos, unha idade media que se incrementa durante os últimos anos con máis forza que na primeira década do século actual, na que se mantivo nos 36 anos. No contexto autonómico e provincial atópase 7 puntos por debaixo, con idades medias de 46,76 e 46,46 respectivamente.

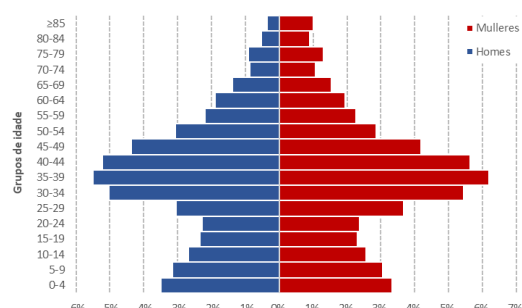
As características que presenta a poboación amiense na actualidade é, o número de xente nova menor de 50 anos é predominante. Unhas taxas de natalidade elevadas no contexto territorial que nos atopamos, que demandan unhas políticas públicas específicas para satisfacer a súas necesidades, nos que os programas de conciliación familiar, laboral e de ocio teñen un papel central.

Gráfico 8. Pirámide 2001



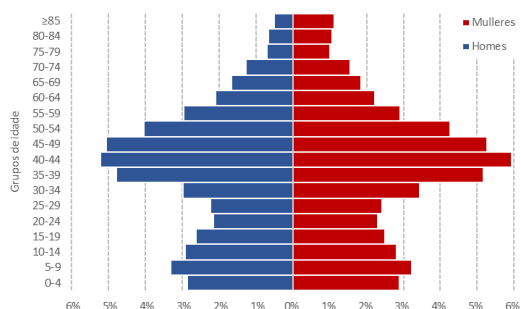
Fonte gráfico: elaboración propia a partir de datos IGE

Gráfico 9. Pirámide 2011



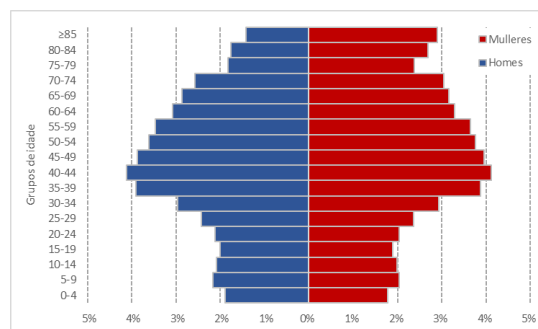
Fonte gráfico: elaboración propia a partir de datos IGE

Gráfico 10. Pirámide 2017



Fonte gráfico: elaboración propia a partir de datos IGE

Gráfico 11. Pirámide 2017 Galicia



Fonte gráfico: elaboración propia a partir de datos IGE

4.6 DISTRIBUCIÓN DA POBOACIÓN

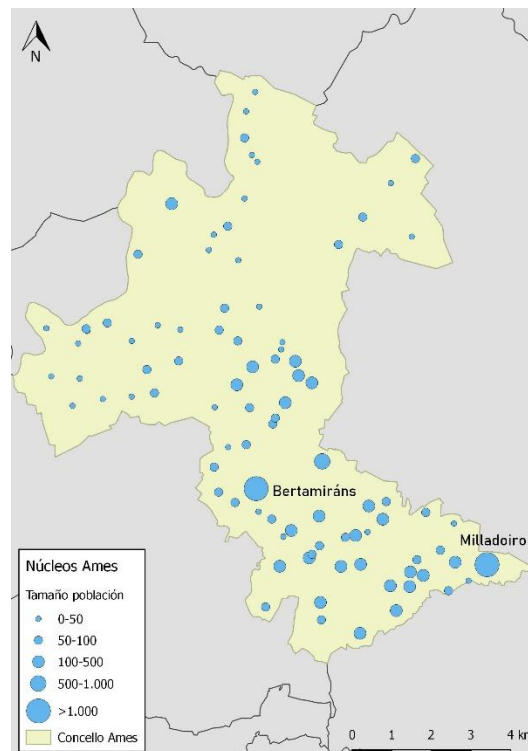
Actualmente o concello de Ames conta con 30.835 habitantes (2017), que se reparten dunha forma heteroxénea polo territorio. Son os núcleos de O Milladoiro e Bertamiráns os que aglutinan a meirande parte da poboación do concello, o 68,43% da poboación. Este porcentaxe medra co paso dos anos polo que a tendencia actual é a que a poboación se concentre nestes dous núcleos.

Unha reafirmación de este suceso e a diminución do peso que ten actualmente a poboación residente en urbanizacións, que diminúe respecto a anos anteriores. Aldea Nova unha das urbanizacións de maior tamaño e das máis antigas, conta con 887 habitantes que representan un 2,88% da poboación total. Agro do Muiño a segue con 411 habitantes (1,33%), e con unha poboación menor As Mimosas 236 habitantes que representan o 0,77% e o Bosque animado con 48 habitantes e o 0,16% da poboación. Estas serían as principais urbanizacións do concello, e representan por moi pouco máis do 5% da poboación total, peso que se incrementaría moi pouco se lle sumamos pequenas urbanización como Millalar ou Pedra Dourada.

A poboación restante repartiríase de forma dispersa polo resto do municipio, no que podemos considerar como un ámbito rural. A porcentaxe roldaría o 25% aproximadamente, e se distribuiría polos distintos núcleos tradicionais que se reparten polo territorio, nalgúns casos de forma diseminada.

Os habitantes de Ames repártense por 118 núcleos diferentes, na que só Bertamiráns e O Milladoiro chegan a cifras de millares de habitantes. Aldea Nova con 887 habitantes sería o terceiro núcleo máis habitado segundo o nomenclátor de 2017, é o resto de núcleos non superarían os 500 habitantes. Un total de 26 terían entre 100-500 habitantes; 35 atoparíanse no rango de 50 a 100 habitantes; 48 no limiar de 10 a 50 habitantes; e por último 6 núcleos con menos de 10 habitantes.

Mapa 2. Distribución e tamaño dos núcleos de poboación de Ames



Fonte Mapa: Elaboración propia

Outra das características da distribución da poboación de Ames é que se concentra na parte centro e sur do concello. E presenta unha diferenza forte entre o que sucede nos núcleos urbanos e o rural. Nun estudo do ano 2016 para o concello de Ames co título *Diagnóstico integral demográfico e de distribución territorial do concello de Ames*, presentábase como nos espazos urbanos ate os 41 anos, os diferentes grupos de idade analizados, tiñan un maior peso que no rural. Mentres que a partir de esta idade, os grupos de idade tiñan un maior peso dentro da estrutura poboacional no ámbito rural. O que nos indica maior índice de avellentamento nos núcleos rurais que nos urbanos.

4.7 ESTRUCTURA DOS FOGARES

A estrutura dos fogares foi mudando co paso do tempo, o número de fillos descendeu na maioría dos fogares, e que os dous cónxuxes traballen fora do fogar converteuse nunha tónica xeral. Todos estes cambios levan parellos uns cambios no modo de vida nas familias, que na actualidade precisan de certos mecanismos externos para axudalos a compaxinar a vida laboral ca familiar.

O non dispor de datos máis actualizados temos que retrotraernos a 2011, para dispoñer de datos sobre a composición dos fogares das familias amienses. Neste ano segundo o censo de vivendas existía no concello 11.375 fogares cun tamaño medio de 2,56 persoas. Os fogares de 2 persoas representaban case o 30% dos fogares, aqueles compostos por 3 persoas representan case un 24% seguido dos fogares monopersoais con case un 23%. No caso dos fogares compostos por 4 persoas é do 17% por riba da media autonómica, e o restante 7% son fogares de 5 ou máis persoas.

En canto a estrutura por idades dos fogares, no 14,68% residía polo menos unha persoa menor de 5 anos, e nun 2,5% residían 2 menores de 5 anos. No grupo de idade correspondente entre os 5 e os 15 anos polo menos nun 15,65% dos fogares residía unha persoa con estas características e nun 5,27% dos casos compoñían o fogar dúas persoas de estas idades. Cuns porcentaxes similares ós anteriores nos atopamos con fogares constituídos por persoas de 16 a 24 anos. A partir de estes grupos de idade o porcentaxe que representan os diferentes grupos son maiores, pero o que predomina son os fogares compostos por persoas de 35 a 64 anos, nos que 30,07% dos fogares contan con unha persoa de esta idade, e no 43,16% dos casos os fogares contan con dúas persoas.

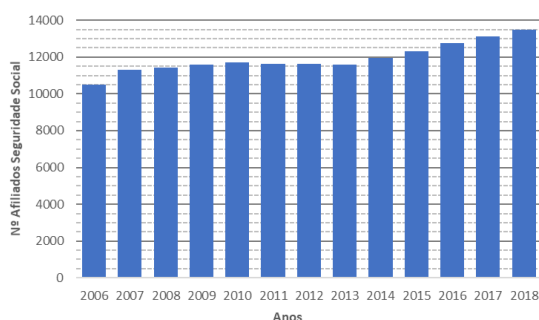
Por último, é importante coñecer o grao de ocupación das persoas que compoñen o fogar para poder adaptar os servizos as necesidades dos habitantes. No ano 2011, e segundo datos do Instituto Nacional de Estadística (INE), o 24,92% dos fogares do concello de Ames non contaban con ningún dos seus membros ocupados en algunha actividade. O caso predominante cun 41,05% son os fogares nos que só un dos seus membros está ocupado, seguido dos fogares nos que dous dos seus compoñentes realizan algunha actividade económica que lles reporta ingresos (31,69%). Existen casos de

fogares nos que tres ou máis dos seus compoñentes están ocupados (2,37%), seguramente fogares con fillos en idade laboral e que seguen a residir na casa familiar.

4.8 POBOACIÓN ACTIVA

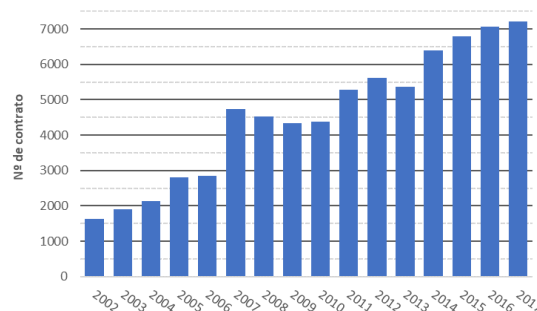
No concello de Ames e segundo datos do Instituto Galego de Estatística (IGE), para xuño de 2018 existe no concello un total de 13.503 residentes afiliados a Seguridade Social. Moita da poboación ocupada do concello non desempeña a súa labor no mesmo concello onde reside. Se o comparamos co número de contratos segundo a localidade de traballo, este é notablemente inferior. Nos anos coincidentes dos que dispoñemos datos, vemos que as diferenzas entre afiliados e número de contratos na localidade son no ano 2006 de máis de 7.000. Pero a medida que avanzamos no tempo estas diferenzas vanse reducindo aínda que seguen a ser notorias a máis de 5.000. O que nos indica que gran parte da poboación desempeña o seu traballo fóra do municipio, moi probable en Santiago de Compostela pola súa proximidade e como veremos a continuación polo elevado número de ocupados no sector servizos.

Gráfico 12. Número Afiliados Seguridade Social residentes en Ames



Fonte gráfico: elaboración propia a partir de datos IGE

Gráfico 13. Número contratos segundo localidade de traballo



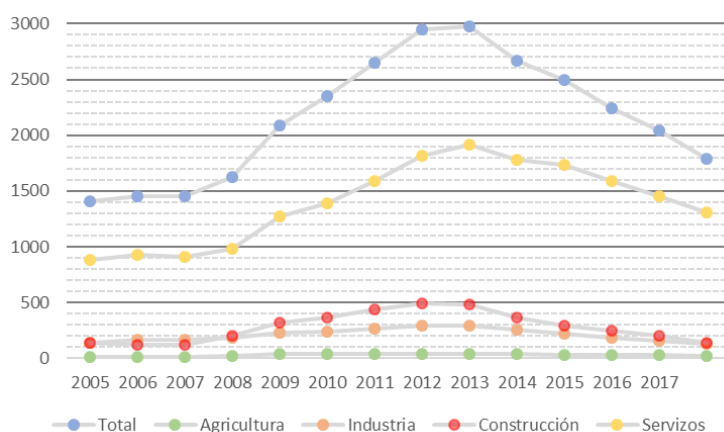
Fonte gráfico: elaboración propia a partir de datos IGE

Se analizamos a ocupación por sectores, a xuño de 2018 o sector servizos con case 84% dos ocupados é o que ten o maior peso, e este deberíase non só as empresas existentes no concello vencelladas a este sector, se non pola influencia que ten a capital autonómica como centro administrativo, sanitario e educativo. No lado oposto, a poboación ocupada na agricultura só representaría o 1%, un porcentaxe que se reduce co paso dos anos, pero que segue a ter un peso como complemento das rendas dos fogares. E por último estarían os afiliados na industria e na construción, que representan case un 9% e máis de un 6% da poboación respectivamente.

Finalmente dentro da poboación activa atópanse tamén os parados, aqueles maiores de 16 anos que nestes momentos non teñen traballo pero que o tiveron, e aqueles que teñen unha busca activa do seu primeiro emprego. Como aconteceu en todo o ámbito nacional, o concello de Ames tamén se viu afectado polo estalido da crise financeira. Isto provocou

unha recensión económica na que o número de desempregados incrementouse. No caso de Ames con pouco máis de 1.400 desempregados, a cifra foi incrementándose dende o ano 2008, alcanzando o seu pico no ano 2013 con 2.941 parados. Nos últimos anos foise reducindo esta cifra, manténdose en cifras superiores as do ano 2008, sendo en xuño de 2018 un total de 1.791 parados. Isto supón unha taxa de paro do 13,26% inferior a taxa galega nun 14% e a taxa provincial en 13,4%.

Gráfico 14. Número de parados por sectores



Fonte gráfico: elaboración propia a partir de datos IGE

Por sectores, o paro incrementouse independentemente da rama de actividade. Quizais os máis afectados pola crise foron o sector servizos que dende 2008 ate 2013 incrementouse case en 1.000 persoas. O sector da construción pasou de 200 desempregados a 490. Neste apartado o número de persoas que buscaban o seu primeiro emprego experimentaron unha tendencia moi semellante que os parados da industria, pero o número total de persoas era lixeiramente superior.

5. CARACTERIZACIÓN ESPACIAL SOCIOECONÓMICA DOS USARIOS E FAMILIAS DO SERVIZO DE COMEDOR

Neste apartado amosarase a distribución dos usuarios da rede de comedores municipais polo territorio. Esta información é importante para analizar e ter coñecemento de onde se concentra a demanda do servizo e poder prever con antelación onde seguirá existindo unha maior demanda co paso dos anos. A maiores neste apartado, realizarase unha análise da distribución das familias polo concello segundo o seu tramo de ingresos en relación o IPREM.

Para este curso **2017/18** accederon o servizo en calidade de usuario/a fixo/a un total de **1.166 estudantes** dos cinco centros pertencentes a rede de comedores municipais. Estes datos correspóndense con un total de **883 familias** do concello que solicitaron usar o comedor dunha forma continua durante todo o ano, variando o seu uso dende un día só a usalo durante todos os días lectivos. A **6 de xuño de 2018**, tense coñecemento de que **1.054 usuarios renovan praza** para o vindeiro curso académico, que se corresponde cun total de **814 familias usuarias**. Como se aprecia a variación de un ano para outro é mínima, e a estas cifras hai que sumarlle os novos solicitantes que aparezan antes do

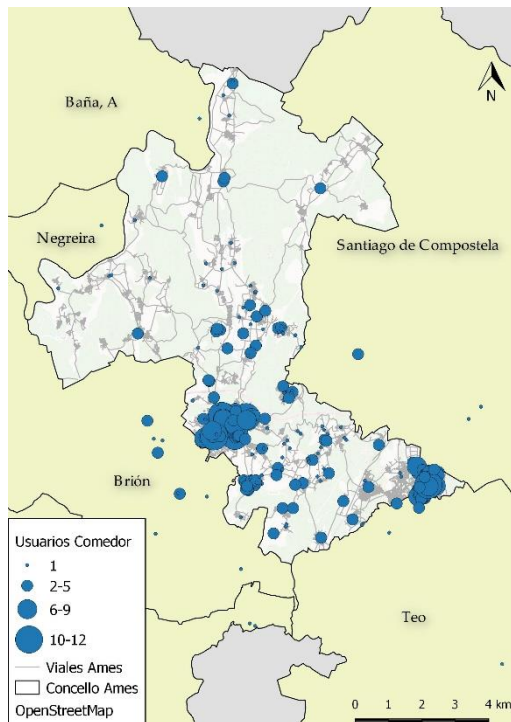
comezo de curso. Ademais de algúns casos de familias que non renovaron o servizo por despiste, dato que se coñece por ser indicado nalgunha das enquisas entregadas.

Finalmente, para o curso **2018/19** o servizo acolle a **1.225 estudantes** de educación infantil e primaria, segundo datos de Cultura do Concello a **30 de novembro de 2018**. Respecto as renovacións, fixéronse efectivas **1.018**, habendo 36 casos que non renovaron o servizo cando o tiñan solicitado. A maioría dos casos coinciden con alumnos nados no 2006, que para o curso 2018/19 cambiaban de ciclo educativo a secundaria. Polo tanto no curso actual entraron no servizo de comedor municipal **207 novos usuarios**.

Por todo isto, é importante coñecer a distribución da poboación polo territorio, e como vai a ser a súa evolución, para ver cales son os centros que poden ter unha maior demanda nos vindeiros anos, e ver si esa presión é asumible polo centro ou non. Por este motivo tamén é importante ver onde reside a poboación para preparar e xestionar dunha mellor maneira outros servizos complementarios, como son o transporte escolar colectivo.

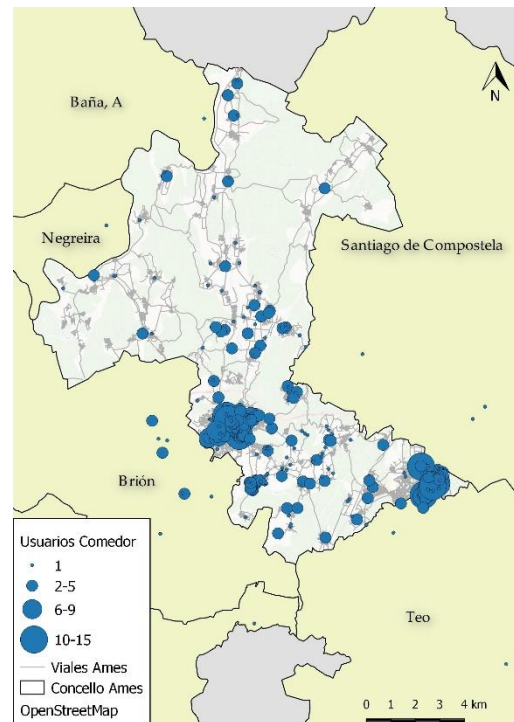
A continuación, no **mapa 3 e 4**, amosase a distribución total dos usuarios do curso 2017/18 e a distribución do curso actual 2018/19. A simple vista nos mapas pódese comprobar que os estudantes que usan o servizo dunha forma fixa, concéntranse nos núcleos de O Milladoiro e Bertamiráns, seguido das urbanizacións de Aldea Nova e Agro do Muiño de forma salientable, onde os puntos chegan a sobrepoñerse. O resto dos usuarios/as distribúense polos núcleos rurais, pero existe unha maior afluencia dende os núcleos do sur, que se atopan entre Bertamiráns e O Milladoiro. Tamén teñen unha importante concentración poboacional os núcleos que se atopan ao norte do núcleo de Bertamiráns, na zona centro do concello. Isto coincide ca distribución en xeral da poboación do concello.

Mapa 3. Total estudantes utilizan o servizo de comedor no curso 2017/18



Elaboración propia: a partir de datos de educación do Concello de Ames

Mapa 4. Total estudantes utilizan o servizo de comedor no curso 2018/19

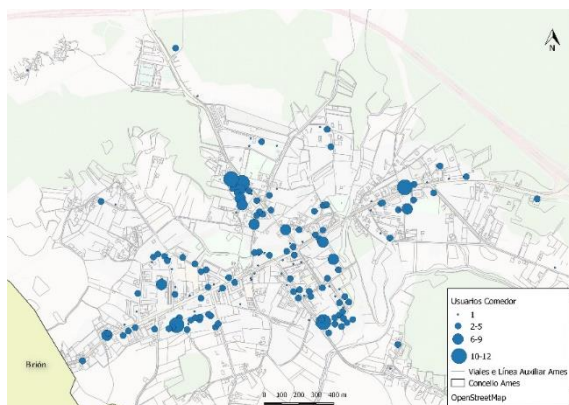


Elaboración propia: a partir de datos de educación do Concello de Ames

Os mapas realizados divídense a partir do xeral en 5 ámbitos diferentes, motivado pola aglomeración que se producen en certos núcleos, o que nos permite unha análise de aproximación. Estes ámbitos son Bertamiráns, O Milladoiro, Aldea Nova, Agro do Muiño e o rural do concello.

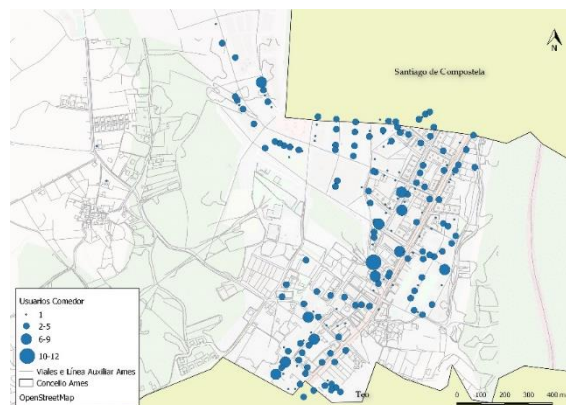
Case o 80% dos estudantes do curso 2017/18 que utilizan o servizo de comedor municipal residen nos dous núcleos urbanos do concello, en O Milladoiro e en Bertamiráns. O primeiro alberga pouco máis do 40%, e o segundo non chega a esta cifra por unhas décimas. No caso de Bertamiráns apreciase como ó longo da arteria principal do núcleo (Avd. da Maía) localízase gran parte da poboación usuaria. Tamén na entrada norte do núcleo pola estrada Avd. da Peregrina, aparece un foco de concentración. Semellante o que sucede pola entrada sur ó núcleo. Mentres que no caso de Milladoiro os usuarios e usuarias do servizo se dispoñen dunha forma máis homoxénea por todo o núcleo.

Mapa 5. Usuarios/as residentes no núcleo de Bertamiráns



Elaboración propia: a partir de datos de educación do Concello de Ames

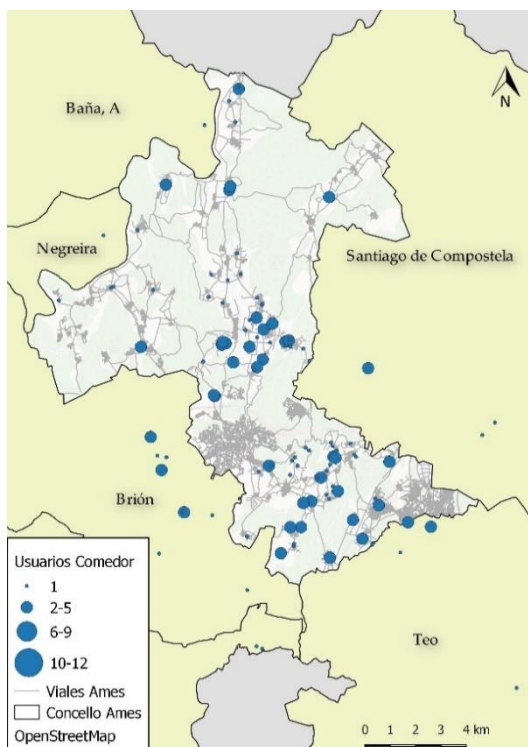
Mapa 6. Usuarios/as residentes no núcleo de O Milladoiro



Elaboración propia: a partir de datos de educación do Concello de Ames

Por outra banda atopamos os núcleos rurais do concello polos que se reparten os usuarios e usuarias do comedor, os cales albergan pouco máis do 12% da poboación. No **mapa 7**, pódese apreciar que o reparto é moi similar por todos os núcleos do concello, entre 2 e 5 usuarios residentes nos núcleos. A gran maioría atópanse na zona norte do núcleo de Bertamiráns moi próximos a este. E na zona sur do concello entre os dous grandes núcleos de poboación municipais. Neste mapa tamén se aprecia unha serie de estudantes que proveñen de concellos limítrofes, e que representan algo máis do 2%.

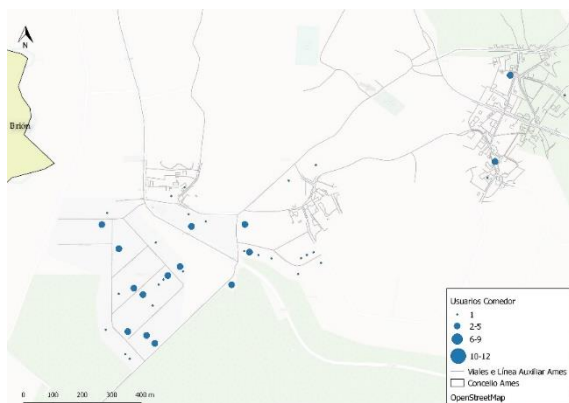
Mapa 7. Usuarios/as residentes nas zonas rurais



Elaboración propia: a partir de datos de educación do Concello de Ames

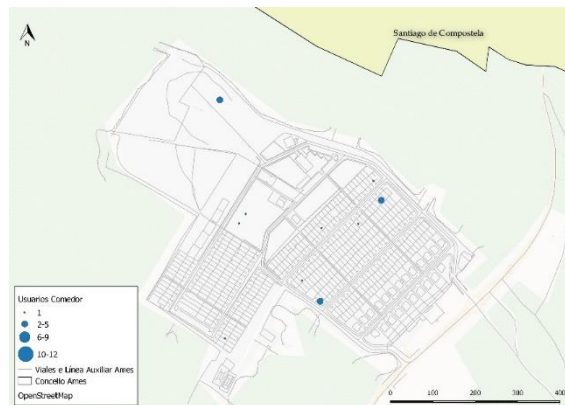
Por último, fíxose unha aproximación as dúas urbanizacións con máis residentes, Agro de Muiño e Aldea Nova. A primeira alberga o triplo de poboación que a segunda, aínda que entre as dúas representan só o 6% dos usuarios de comedor. A gran diferenza entre unha e outra pode derivar da antigüidade das construcións de estas urbanizacións, nas que Aldea Nova foi un dos primeiros proxectos de este tipo de edificación unifamiliar en barrios pechados. Polo que a xente nova que resida nela é menor que na urbanización de Agro de Muiño, onde as construcións son moito máis recentes. O resultado de estes procesos se representan moi ben no **mapa 8 e 9**.

Mapa 8. Usuarios/as residentes Agro do Muiño



Elaboración propia: a partir de datos de educación do Concello de Ames

Mapa 9. Usuarios/as residentes Aldea Nova

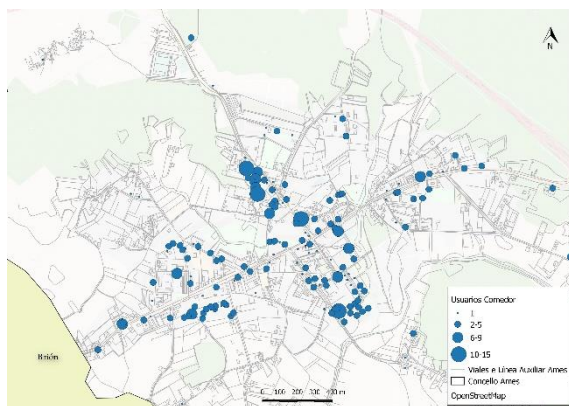


Elaboración propia: a partir de datos de educación do Concello de Ames

O analizar a situación dos estudantes para o curso 2018/19 van a renovar a súa praza pódense apreciar unha serie de cambios nos diferentes ámbitos. A simple vista pódese apreciar unha diminución de poboación usuaria, o que é lóxico debido a que non todas as familias que desfrutaron no último curso do servizo renovan. Os motivos de esta decisión poden ser varios, dende o remate do fillo/a da súa etapa de educación primaria, a estar a desgusto co servizo ou nalgún caso o non realizar a renovación a tempo. Se contamos cos novos usuarios, apreciase como na parte norte certos núcleos teñen novos usuarios, e no Milladoiro apréciase unha maior densidade e tamaño dospuntos.

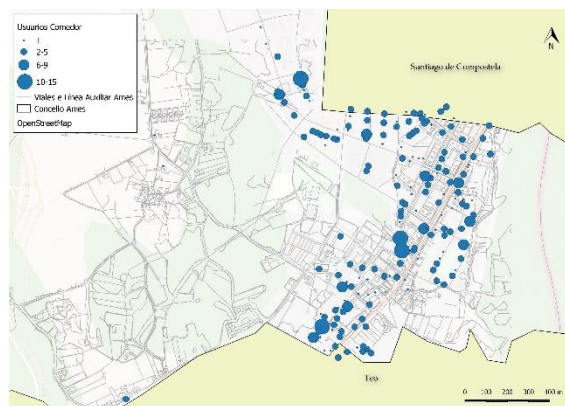
O que si se pode apreciar no análise, e así o reflexa a **táboa 1**, é que os usuarios que renovan reforzan un pouco máis esa concentración nos dous núcleos principais de poboación. No caso de Bertamiráns podemos ver que se mantén, pero en Milladoiro elévase un mínimo, mentres que o resto dos ámbitos analizados ata o de agora perden moi pouco. O rural con case un punto de diferenza é o que máis peso gaña, asociado a estes novos usuarios.

Mapa 10. Residentes Bertamiráns Renovan Praza



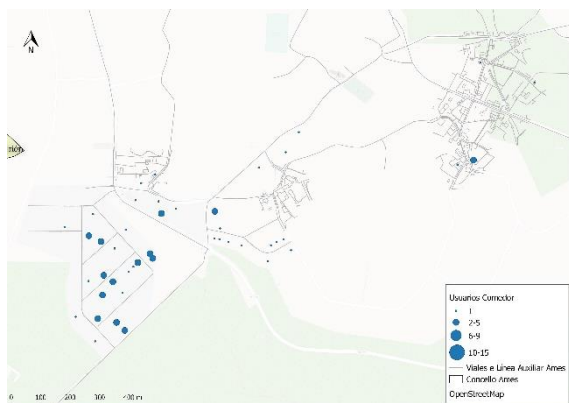
Elaboración propia: a partir de datos de educación do Concello de Ames

Mapa 11. Residentes Milladoiro Renovan Praza



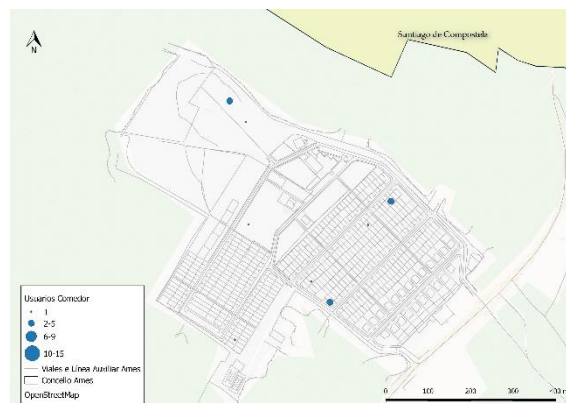
Elaboración propia: a partir de datos de educación do Concello de Ames

Mapa 12. Residentes Agro do Muiño Renovan Praza



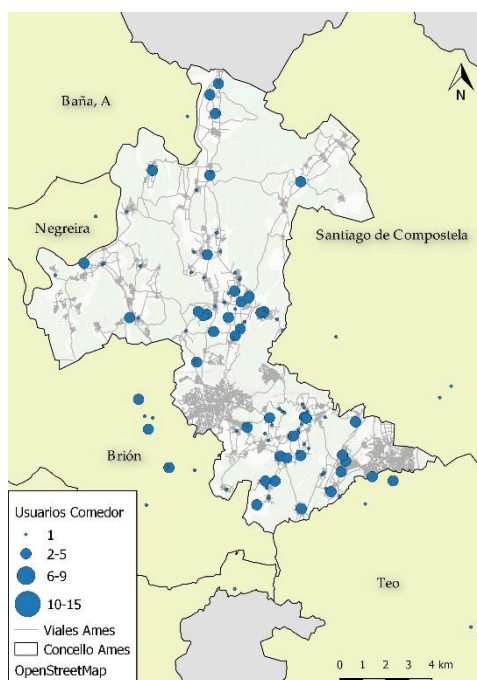
Elaboración propia: a partir de datos de educación do Concello de Ames

Mapa 13. Residentes Aldea Nova Renovan Praza



Elaboración propia: a partir de datos de educación do Concello de Ames

Mapa 14. Residentes rural Renovan Praza



Elaboración propia: a partir de datos de educación do Concello de Ames

Táboa 1. Distribución dos usuarios e usuarias polo concello

	2017/18		2018/19	
	Nº Usuarios	%	Nº Usuarios	%
Total	1.166	100	1.225	100
Bertamiráns	461	39,54	478	39,02
Milladoiro	467	40,05	494	40,33
Aldea Nova	14	1,20	12	0,98
Agro Muiño	57	4,89	59	4,82
Rural	142	12,18	160	13,05
Fóra do Concello	25	2,14	22	1,80

Fonte táboa: elaboración propia a partir de datos educación do Concello

Se analizamos a distribución da poboación por idades o que máis chama a atención é que os usuarios e usuarias comprendidos nos rangos de maior idade, os que se corresponden cos nados entre 2005 e 2007, son os que presentan menos usuarios. Estes son os que a curto prazo abandonan o servizo, vindo por detrás un elevado número de estudantes que con moita probabilidade renovarán o servizo, provocando que cada ano o número de prazas para os novos solicitantes sexa menor. A partir dos nados en 2008 parece que existe un incremento do número de usuarios, que aínda se verá acentuado a partir dos nados en 2012. No caso dos residentes en Bertamiráns ten pequenas variacións nalgúns anos pero a tendencia é similar. No caso das dúas urbanizacións pódese apreciar claramente a diferenza de número de usuarios total, e chama a atención a gran diferenza existente no número de usuarios e usuarias máis novos (nados entre 2011 e 2014), que reforza a idea explicada anteriormente.

Táboa 2. Distribución dos usuarios e usuarias polo concello segundo ano de nacemento (2017/18)

	<i>Primaria</i>						<i>Infantil</i>			
2017/18	2005	2006	2007	2008	2009	2010	2011	2012	2013	2014
<i>Bertamiráns</i>	1	35	43	63	39	64	47	70	62	37
<i>Milladoiro</i>	2	22	37	53	50	51	65	54	55	78
<i>Aldea Nova</i>	0	2	2	2	0	5	1	1	0	1
<i>Agro do Muiño</i>	1	7	4	3	3	6	12	7	10	4
<i>Rural</i>	0	14	16	22	20	21	19	21	21	13

Fonte táboa: elaboración propia a partir de datos do concello

Táboa 3. Distribución dos usuarios e usuarias polo concello segundo ano de nacemento (2018/19)

	<i>Primaria</i>						<i>Infantil</i>			
2018/19	2006	2007	2008	2009	2010	2011	2012	2013	2014	2015
<i>Bertamiráns</i>	3	41	62	40	67	50	67	66	44	38
<i>Milladoiro</i>	3	30	54	46	50	64	47	53	80	67
<i>Aldea Nova</i>	0	2	1	0	5	1	1	0	1	1
<i>Agro do Muiño</i>	0	4	4	3	5	12	9	13	5	4
<i>Rural</i>	1	11	19	17	20	16	21	18	14	23

Fonte táboa: elaboración propia a partir de datos do concello

Na **táboa 3** para o curso 2018/19 verifícase de novo como a perda de usuarias e usuarios do servizo prodúcese no último ano lectivo do ciclo de educación primaria (2006). No resto de anos, as perdas que se producen do curso (2017/18) para o vindeiro (2018/19) son insignificantes, entre 1 e 3 usuarios como máximo dependendo do ano. O alumnado novo que accede a educación infantil correspondente cos nados en 2015 e similar os que entraron no curso 2017/18, no caso de Milladoiro existe un pequeno descenso, pero os que residen no rural incrementase notoriamente sendo o ano con máis usuarios do servizo.

5.1 CARACTERIZACIÓN ECONÓMICA DOS USUARIOS/AS DO SERVIZO DE COMEDOR

A rede de comedores municipais, a parte de ser un servizo que proporciona un medio para facilitar a conciliación da vida familiar e laboral das familias de Ames, é un servizo que ten en conta a capacidade económica das familias a hora de establecer as diferentes cotas de acceso. Isto repercute facilitando o acceso ó servizo a familias con dificultades económicas ou con presupostos moi axustados para o día a día. Por este motivo o servizo convertese nalgúns casos nunha ferramenta de inclusión e socialización.

Neste apartado realizouse unha caracterización das familias segundo a súa distribución espacial. Para isto, realizouse unha cartografía xeral do concello para posteriormente analizar en maior detalle, fíxose unha zonificación do concello que sería a seguinte: a zona norte, na que só acollería núcleos rurais con un número reducido de usuarios/as residentes neles. A zona centro, que abarcaría o núcleo de Bertamiráns, algunhas das principais urbanizacións do concello como Aldea Nova e Agro do Muíño. E a zona sur, onde se encontraría o núcleo de O Milladoiro e algunha pequena urbanización como Mimosas e Millalar.

A caracterización económica dividiuse en 5 tramos coincidentes cos que se utilizan para a baremación de acceso o servizo e que estipularían a cota da usuaria/o. Estas establécense a partir dos ingresos no ámbito familiar segundo o IPREM, que se actualiza anualmente, e é un índice utilizado en España en substitución do salario mínimo interprofesional como referencia para a consecución ou acceso as axudas por parte das familias máis desfavorecidas. A partir do IPREM do último ano, establecéronse 8 categorías para establecer a cota e unha puntuación de acceso o servizo para as familias. As categorías con puntuación positiva son 3 e serían aquelas con ingresos inferiores o 75% do IPREM. Unha categoría “neutra” se lle podería chamar, con puntuación 0, que son as familias con ingresos que sexan superiores o 75% do IPREM e inferiores o 100% de este. E por último 4 categorías con puntuación negativa que son superiores o 100% do IPREM.

Para o análise socioeconómica das familias, as 5 categorías das que dispomos datos serían os seguintes: un grupo que sería os que teñen ingresos inferiores o 75% do IPREM (que englobaría os tres grupos positivos da baremación). Un segundo grupo son aqueles que teñen ingresos superiores o 75% pero inferiores o 100% do IPREM. O terceiro grupo son aquelas familias con ingresos superiores o 100% pero non superan o 150%, seguidas de un cuarto grupo con ingreso maiores o 150% do IPREM pero inferiores o 200%. Por último, un grupo de familias con ingresos superiores o 200% do IPREM.

Táboa 4. Número de Familias segundo o tramo económico

	<i>Total</i>	<i><75%</i>	<i>75-100%</i>	<i>100-150%</i>	<i>150-200%</i>	<i>>200%</i>
Total 2017/18	883	286	144	200	132	121
%	100	32,39	16,31	22,65	14,95	13,70
Total 2018/19	925	304	115	235	150	121
%	100	32,86	12,43	25,41	16,22	13,08

Fonte táboa: elaboración propia a partir de datos educación do Concello

Como podemos apreciar na **táboa 4**, a maioría das familias que acceden o servizo de comedor no **curso 2017/18** teñen uns ingresos na unidade familiar inferiores ó 75% do IPREM. Case unha de cada tres familias que acceden a este servizo atópanse no nivel económico máis baixo. Seguido deste, atopamos un salto económico nas familias, sendo máis predominante o primeiro tramo negativo na baremación, que supera o 100% do IPREM con máis do 22% das familias que usan o servizo. Nos tres tramos restantes, existe unha equiparación porcentual entre eles, atopándose entre o 13% e o 16% das familias en cada nivel, sendo as de un nivel económico máis baixo as máis representativas e a medida que se incrementan os ingresos das familias a porcentaxe redúcese.

Se comparamos esta situación coas familias usuarias do **curso 2018/19**, o primeiro que chama a atención é leve incremento das familias que teñen ingresos inferiores ó 75% do IPREM. E como perde case 4 puntos as familias que se atopan no tramo de puntuación “neutro” (75%-100%) que se reparten polos dous primeiros tramos de puntuación negativa no sistema de baremación, crescendo case tres puntos as familias do tramo de 100%-150% de ingresos segundo o IPREM e algo máis de 1 punto as familias con ingresos comprendidos entre o 150%-200% do IPREM.

Unha vez que coñecemos a estrutura económica das familias usuarias existentes no concello, o noso interese céntrase na distribución que se produce polo territorio segundo estes niveis. Para isto localizamos o número de familias residentes por portais, independentemente do número de fillos, xa que o que estamos a analizar é a economía da unidade familiar. Unha vez feito isto dividimos as familias de cada portal segundo o seu nivel económico baseado nos diferentes tramos.

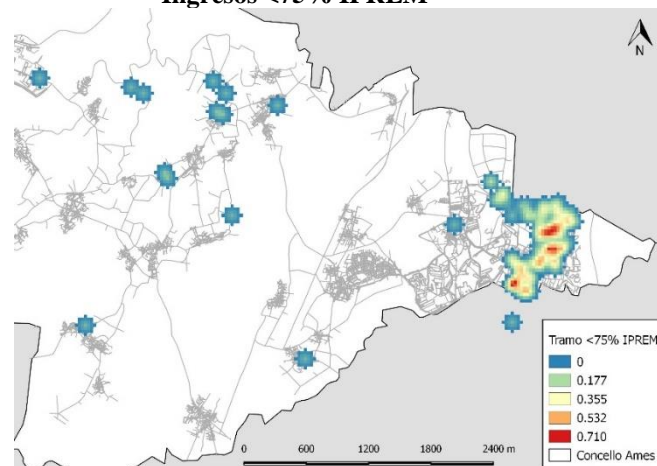
A análise de estas características foi feito mediante mapas de densidade, xa que nos vai permitir de unha forma rápida e intuitiva, recoñecer os patróns de distribución da poboación segundo o seu nivel económico. Poderemos observar con gran facilidade en que zonas concentrase con máis intensidade as familias, recoñecendo estes puntos no mapa como “puntos quentes”.

Estes mapas de densidade obtéñense a partir dos datos puntuais de localización das familias polo territorio. Cada punto conta cun área focal ou de busca polo que canto maior sexa o número de puntos que se localizan dentro de este radio de busca (ancho de banda Kernel) maior será o valor da densidade para unha cela dada do ráster. A área focal establécese entorno a cada punto sobre o que a función estima un valor de densidade 1 na proximidade ó punto, e este vai diminuindo a medida que nos afastamos de este. Polo tanto naquelas celas onde se produce un solapamento de varios radios de influencia, ha estimación do valor obtense por adicción.

O resultado de esta análise danos unhas dinámicas moi distintas segundo a zona e os núcleos máis importantes. O tramo de ingresos inferiores ó 75% do IPREM é o que engloba a máis familias do concello. Isto vaia a marcar diferenza nos patróns de distribución co resto dos tramos, si ben e certo que tamén teñen algunhas pautas

semellantes. No **mapa 15** podemos observar a zona sur do concello na que se atopa o núcleo de Milladoiro, que é onde se concentran a meirande parte das familias neste tramo, máis dun 45%. Atopamos tres puntos quentes no núcleo que nos indican unha gran concentración de familias con estas características económicas, pero o máis sorprendente; e o que o diferencia dos demais tramos; é a intensidade que amosan as densidades medias, producen unha mancha homoxénea que se vai apagando cara a periferia.

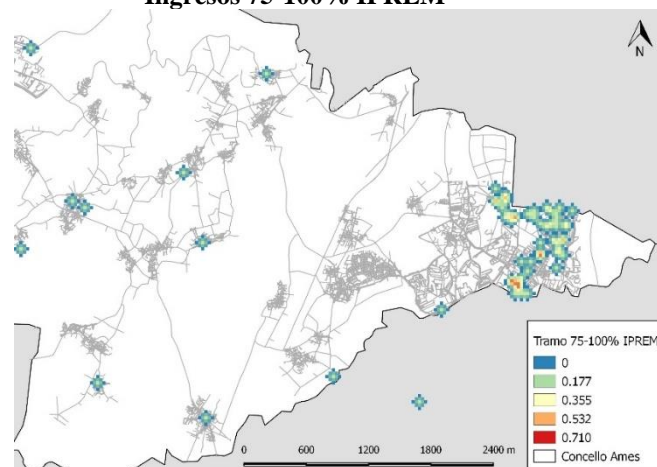
Mapa 15. Mapa de densidade da distribución da poboación por tramos económicos.
Ingresos <75% IPREM



Fonte Mapa: elaboración propia a partir datos educación concello

No **mapa 16**, representa a distribución das familias no tramo 75%-100% do IPREM. Nel podemos observar como a distribución das familias é máis espallada polo núcleo, non se fai dunha forma tan homoxénea e continua como no mapa anterior. Vemos que os puntos quentes de concentración das familias son máis pequenos, e os puntos de densidades medias tamén. A imaxe da a sensación de un punteado, contrarrestando ca imaxe anterior.

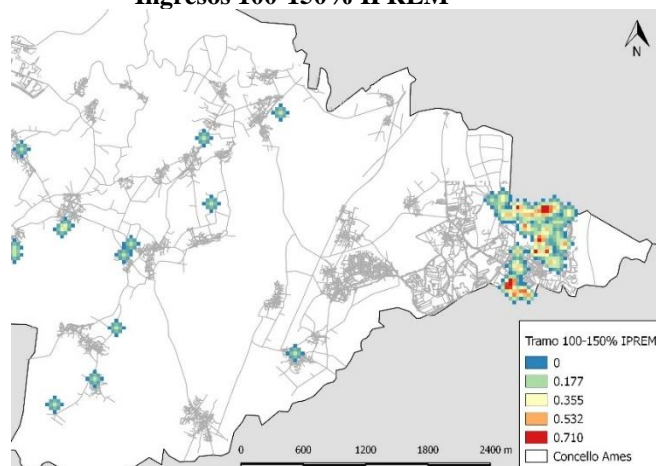
Mapa 16. Mapa de densidade da distribución da poboación por tramos económicos.
Ingresos 75-100% IPREM



Fonte Mapa: elaboración propia a partir datos educación concello

O seguinte tramo é o segundo con máis familias usuarias do concello. Ó igual que o primeiro presenta unha serie de puntos quentes ben definidos. Mentres que no **mapa 15** os puntos localizábanse en puntos centrais do núcleo, neste caso os de maior densidade atópanse tanto no norte como no sur do núcleo, e pódense apreciar algúns de alta concentración pero cun tamaño menor polo centro (**Mapa 17**). Neste nivel o Milladoiro concentra tanta poboación como Bertamiráns, entornó a un 41%.

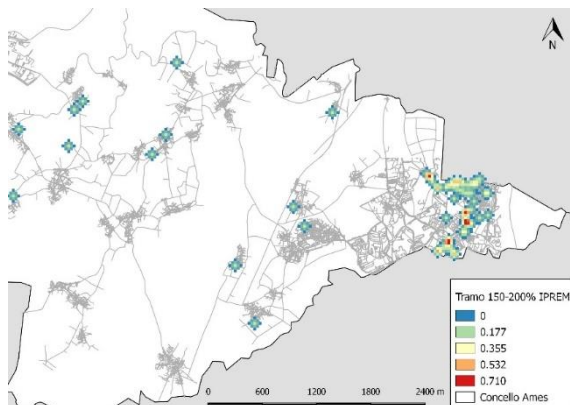
Mapa 17. Mapa de densidade da distribución da poboación por tramos económicos. Ingresos 100-150% IPREM



Fonte Mapa: elaboración propia a partir datos educación concello

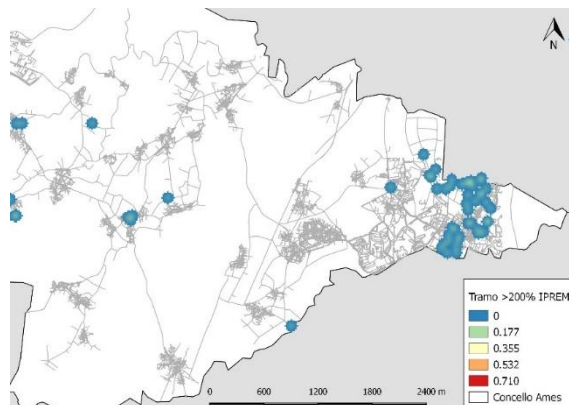
As familias que xa superan entre un 150%-200% de ingresos na unidade familiar conforme o IPREM, parece que no núcleo do Milladoiro localízanse na zona sur as maiores densidades, mentres que na zona norte existe unha densidade media elevada, deixando as zonas do centro máis deshabitadas. E no nivel económico máis alto (>200%), cabe destacar a inexistencia de concentracións de familias onde as baixas densidades son unha tónica en contraposición o visto nos demais mapas.

Mapa 18. Mapa de densidade da distribución da poboación por tramos económicos. Ingresos 150-200% IPREM



Fonte Mapa: elaboración propia a partir datos educación concello

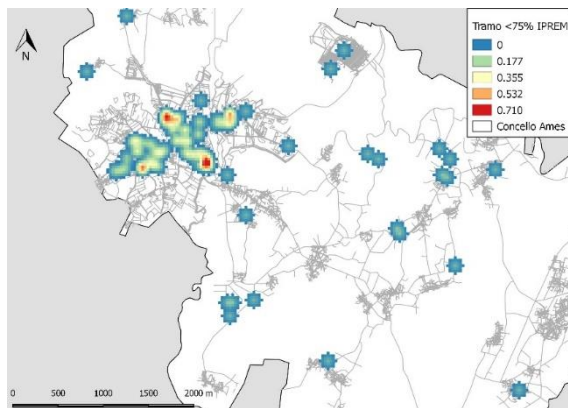
Mapa 19. Mapa de densidade da distribución da poboación por tramos económicos. Ingresos >200% IPREM



Fonte Mapa: elaboración propia a partir datos educación concello

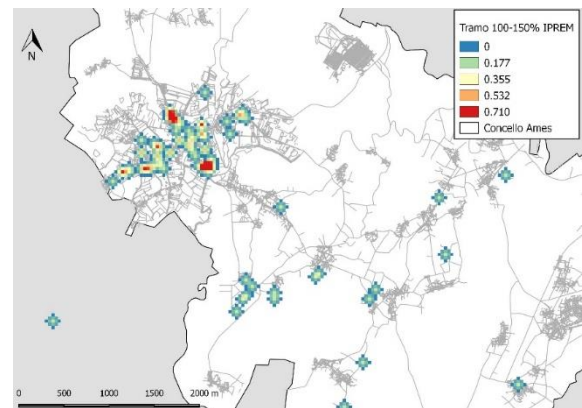
No que respecta a zona centro do concello, atopamos tres núcleos os que cabe facer mención individualmente e explicar o que sucede. Estes son Bertamiráns, Aldea Nova e Agro do Muiño. En canto ó núcleo de Bertamiráns non existe moita diferenza co que sucede en Milladoiro, o tramo inferior do 75% de ingresos e o tramo de 100%-150% son os que máis familias acolle, creando puntos quentes de gran tamaño, en comparación cos outros tramos. En ambos mapas observase como esta concentración prodúcese na entrada norte, e na entrada sur do núcleo, pero a diferenza é que no **mapa 20** tanto no leste como no oeste existen pequenos puntos de alta densidade, mentres que no **mapa 21** prodúcese pequenos puntos de concentración o longo da estrada principal.

Mapa 20. Mapa de densidade da distribución da poboación por tramos económicos. Ingresos <75% IPREM



Fonte Mapa: elaboración propia a partir datos educación concello

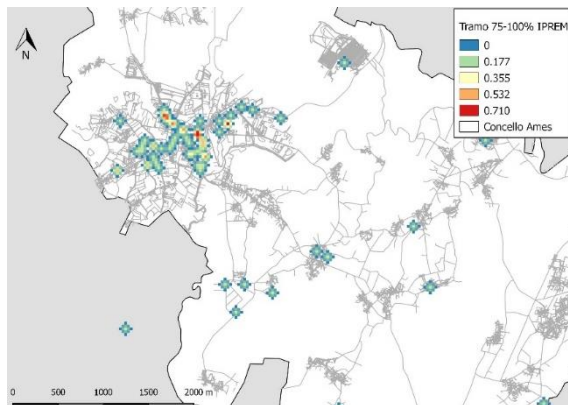
Mapa 21. Mapa de densidade da distribución da poboación por tramos económicos. Ingresos 100-150% IPREM



Fonte Mapa: elaboración propia a partir datos educación concello

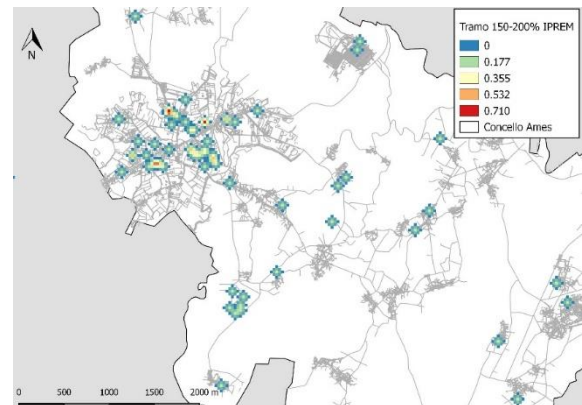
Nos mapas correspondentes os tramos de 75%-100% e 150%-200%, existen pequenos puntos de concentración, pero non da magnitude dos xa comentados. A distribución é máis heteroxénea polo núcleo. E no caso do mapa de ingresos maiores o 200% sucede o mesmo que no caso anterior, non existen grandes concentracións de familias en ningunha parte do núcleo e se distribúen de unha forma dispersa polo territorio.

Mapa 22. Mapa de densidade da distribución da poboación por tramos económicos. Ingresos 75-100% IPREM



Fonte Mapa: elaboración propia a partir datos educación concello

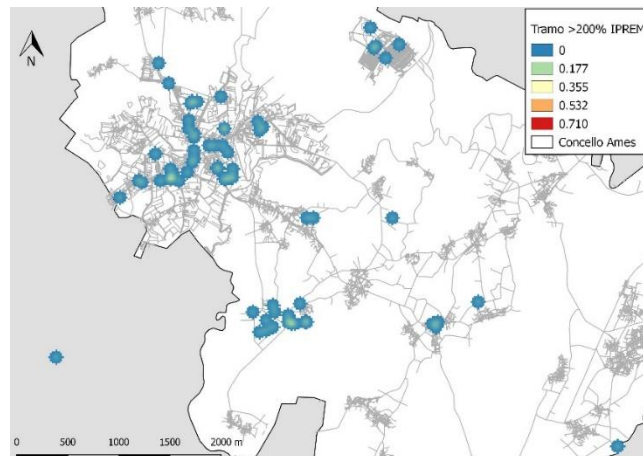
Mapa 23. Mapa de densidade da distribución da poboación por tramos económicos. Ingresos 150-200% IPREM



Fonte Mapa: elaboración propia a partir datos educación concello

Neste caso o que é sorprendente son os dous núcleos de Agro do Muiño e Aldea Nova. A medida que se vai subindo de nivel económico, en ambos núcleos van aparecendo máis puntos e incrementándose a luminosidade de estes. Esta claro que polo tipo de edificacións existentes en estas dúas urbanizacións, non se van a poder dar densidades tan elevadas como nos núcleos de O Milladoiro e Bertamiráns, pero ese incremento da intensidade cara a niveis económicos máis altos queda plasmado, sendo da mesma intensidade ou maior que nos dous grandes núcleos urbanos.

Mapa 24. Mapa de densidade da distribución da poboación por tramos económicos. Ingresos >200% IPREM

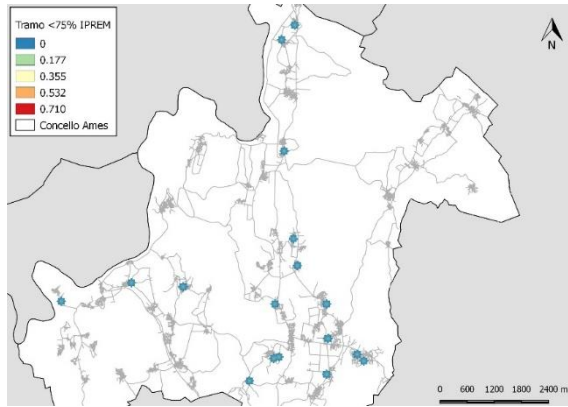


Fonte Mapa: elaboración propia a partir datos educación concello

Por último queda por analizar a zona norte do concello, onde nos imos a atopar con núcleos rurais e algunha pequena urbanización. Neste caso chama a atención, como a medida que se incrementa o nivel económico, o número de puntos vai descendendo, e como nos niveis económicos máis altos a maioría dos puntos que aparecen sexa na parte sur, próximos o núcleo de Bertamiráns. En canto as densidades nestes casos tampouco son moi elevadas debido as tipoloxías residenciais, e as distancias existentes entre

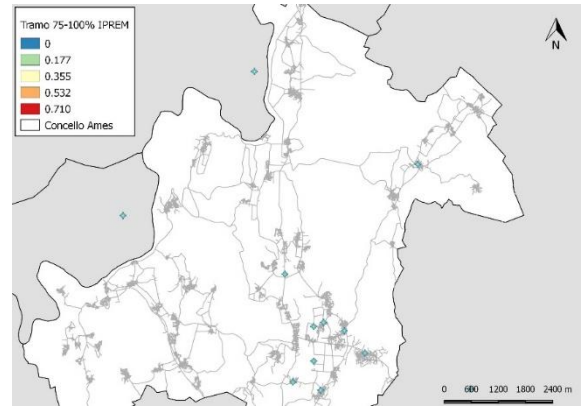
núcleos, pero si que se pode apreciar un incremento da intensidade de familias nos tramos intermedios.

Mapa 25. Mapa de densidade da distribución da poboación por tramos económicos. Ingresos <75% IPREM



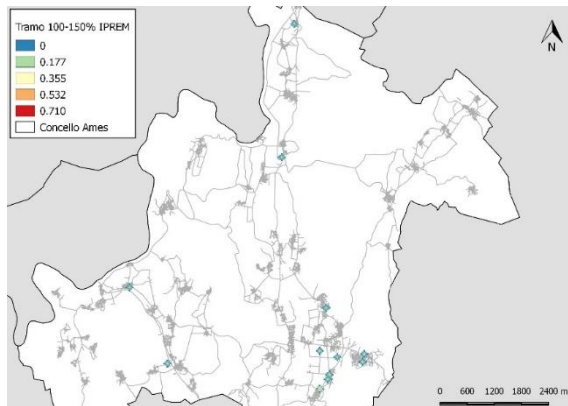
Fonte Mapa: elaboración propia a partir datos educación concello

Mapa 26. Mapa de densidade da distribución da poboación por tramos económicos. Ingresos 75-100% IPREM



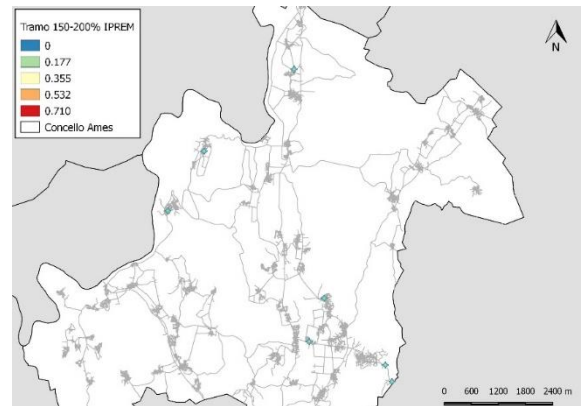
Fonte Mapa: elaboración propia a partir datos educación concello

Mapa 27. Mapa de densidade da distribución da poboación por tramos económicos. Ingresos 100-150% IPREM



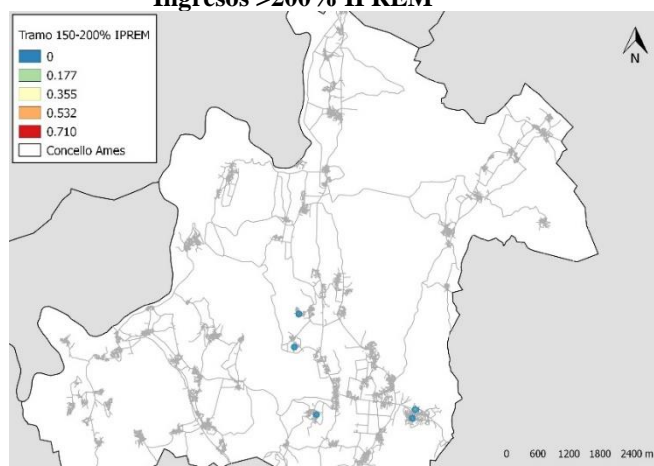
Fonte Mapa: elaboración propia a partir datos educación concello

Mapa 28. Mapa de densidade da distribución da poboación por tramos económicos. Ingresos 150-200% IPREM



Fonte Mapa: elaboración propia a partir datos educación concello

Mapa 29. Mapa de densidade da distribución da poboación por tramos económicos.
Ingresos >200% IPREM



Fonte Mapa: elaboración propia a partir datos educación concello

Finalizar este apartado ca **táboa 5** na que se amosa como se reparten as familias usuarias do servizo de comedor polos diferentes núcleos de poboación, reforzando a idea explicada ata o momento, e complementando a información aportada polos mapas.

Táboa 5. Número de familias polos grandes núcleos segundo nivel económico.

Zona	Curso	Total	<75%	75-100%	100-150%	150-200%	>200%
<i>Agro Muiño</i>	2017/18	41	4	6	9	7	15
	2018/19	45	7	2	8	14	14
<i>Aldea Nova</i>	2017/18	10	2	1	0	2	5
	2018/19	8	2	0	0	1	5
<i>Rural</i>	2017/18	125	36	23	26	23	17
	2018/19	134	35	15	41	26	17
<i>Bertamiráns</i>	2017/18	345	114	61	83	46	41
	2018/19	360	118	53	92	56	41
<i>Milladoiro</i>	2017/18	362	130	53	82	54	43
	2018/19	378	142	45	94	53	44

Fonte táboa: elaboración propia a partir datos educación concello

6. ANÁLISE DA REDE DE COMEDORES MUNICIPAIS DO CONCELLO DE AMES

Os comedores escolares convertéronse nos últimos anos nun servizo imprescindible para moitas familias por diferentes motivos. Ben é certo, que cando se fala de este tipo de servizos por regra xeral orientase como unha ferramenta que facilita en moitos casos a conciliación da vida laboral e familiar. Pero non se nos pode desvanecer da memoria que este servizo foi moi necesario nunha etapa de crise, na que moitas das familias sen moitos medios económicos vían unha axuda indispensábel neste servizo, e que aínda a día de hoxe segue a manter esta funcionalidade en moitos casos. E por último, un dos aspectos que pasa desapercibido por non ter tanta incidencia cortoplacista nas vidas das familias usuarias, é a importancia educativa que ten este servizo potenciando uns bos hábitos alimenticios, e tamén de comportamento social.

Por estes motivos o número de persoas que solicitan este servizo foise incrementando ano tras ano, chegando no caso de Ames, a que por primeira vez algunha das familias solicitantes poida quedar sen acceso a este servizo. A rede de comedores municipais, e xestionada directamente pola Concellería de Educación, que asumiu este reto como unha aposta para impulsar o servizo e así favorecer a conciliación familiar.

Debido a esta situación, a realización de este traballo tórnase indispensable para realizar unha análise en profundidade da situación que presenta o servizo de comedor municipal no curso 2017/18, e poder realizar algunhas proxeccións dentro do posible, da evolución máis inmediata para o curso seguinte e nos vindeiros.

6.1 CARACTERIZACIÓN DO SERVIZO DE COMEDOR

Neste apartado amosarase a distribución dos usuarios da rede de comedores municipais polo centros e a capacidade que ten este servizo na actualidade, e como vai ser a situación para o vindeiro curso.

Para o curso actual a oferta de prazas por parte do concello para os cinco comedores municipais é de **1.185 prazas para usuarios/as fixos/as, 50 prazas para usuarios/as ocasionais de emerxencias sociais** que se poidan presentar o longo do curso e **25 prazas para nenos ou nenas que procedan por traslado de outros concellos**. Neste estudo nos centramos só nos usuarios/as fixos/as, xa que as outras prazas teñen un carácter de excepcionalidade e teñen que estar dispoñíbeis por esta razón.

A data de **6 de xuño de 2018** asistían os comedores municipais un total de **1.166 nenos/as** na modalidade de fixos/as, polo que a capacidade do servizo está a un **98,40%**. Para o **curso 2018/19** renovaron a súa praza neste servizo un total **1.018 estudantes**, e entraron **207 novos usuarios**. Isto provoca que actualmente estase a exceder en **240 prazas** as destinadas para usuarios fixos.

Se analizamos o que sucede en cada centro a situación e variable (**táboa 6**), chama a atención o caso do EEI Milladoiro cun porcentaxe de renovacións para o curso 2018/19 moi baixo, non chega o 70%, e polo contrario CEP Ventín destaca porque renovan máis do 100% dos usuarios e usuarias. Estas diferenzas veñen motivadas porque estes dous centros complementan as súas etapas educativas. Por este motivo no caso do EEI Milladoiro, a taxa de renovación é baixa porque para o curso 2018/19 entraron provenientes das escolas infantís novos solicitantes. E no caso dos de último curso de este centro, o vindeiro curso realizarán os seus estudos no CEP Ventín de aí que a taxa de renovación sexa tan elevada neste centro. Nos outros tres centros a taxa de renovación varía entorno o 83% e 89%.

Táboa 6. Prazas e renovacións por centros

	<i>Prazas Ofertadas</i>	<i>Curso 2017/18</i>	<i>Renovan*</i>	<i>Total 2018/19</i>	<i>% renovación</i>
CEIP Agro do Muiño	260	261	219+54	273	83,91
CEIP Barouta	85	93	83+23	106	89,25
CEIP A Maía	330	322	287+41	328	89,13
CEP Ventín	285	292	294+15	309	100,68
EEI Milladoiro	225	198	135+74	209	68,18
Total	1.185	1.166	1.018+207	1.225	87,31

*renovan + novos usuarios

Fonte táboa: elaboración propia a partir datos educación Concello

Na táboa anterior apréciase como no caso de Agro do Muiño supérase por un o número de prazas ofertadas; no caso de Barouta son oito o número de prazas excedidas, e para o vindeiro curso so quedarían dúas libres para chegar o tope. No caso de Ventín sucede o mesmo que en Barouta, supéranse 7 prazas o número de prazas ofertadas. No curso 2018/19, cos renovados e novos usuarios, só o EEI Milladoiro e o CEIP Maía non chegan a cubrir o total de prazas fixas que oferta, con 16 e 2 prazas libres respectivamente. O resto de centros superan con creces as prazas ofertadas, CEIP Agro do Muiño 13 prazas máis, CEIP Barouta 21 prazas a maiores e por último CEP Ventín 24 prazas que superan o límite.

Estas situacións nas que se supera o límite de prazas compénsanse co número de días que asiste un usuario/a fixo/a o servizo, que provoca que no día a día non se supere as prazas ofertadas. Se verá no seguinte apartado, nas fichas para cada centro no que se mostrará a situación diaria. Isto débese a que os usuarios/as fixos/as poden asistir o servizo tódolos días da semana, só un, dous ou os que fosen solicitados pola familia. Na **táboa 7 e 8**, observase como o que predomina en cada centro é que os alumnos/as asistan tódolos días da semana ó comedor do centro, e son os restantes alumnos que asisten un día ou días descontínuos os que fan variar a presión do servizo.

Táboa 7. Número de alumnos/as segundo días de uso do servizo (2017/18)

Días	Total		CEIP Agro do Muiño		CEIP Barouta		CEIP A Maía		CEP Ventín		EEI Milladoiro	
1	40	3,43%	10	3,83%	3	3,23%	19	5,90%	6	2,05%	2	1,05%
2	33	2,83%	4	1,53%	11	11,83%	15	4,66%	1	0,34%	2	1,01%
3	24	2,06%	4	1,53%	4	4,30%	8	2,48%	5	1,71%	3	1,52%
4	7	0,60%	4	1,53%	0	0%	1	0,31%	2	0,98%	0	0%
5	1.062	91,08%	239	91,57%	75	80,64%	279	86,65%	278	95,21%	191	96,46%
Total	1.166	100%	261	100%	93	100%	322	100%	292	100%	198	100%

Fonte táboa: elaboración propia a partir datos educación Concello

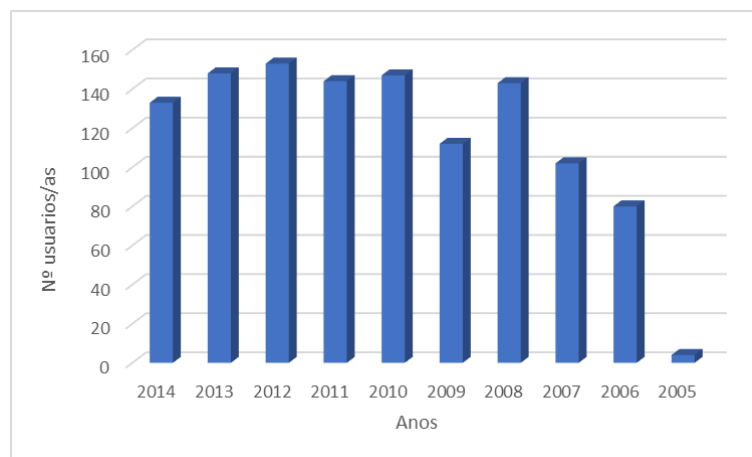
Táboa 8. Número de alumnos/as segundo días de uso do servizo (2018/19)

Días	Total		CEIP Agro do Muiño		CEIP Barouta		CEIP A Maía		CEP Ventín		EEI Milladoiro	
1	49	4%	10	3,66%	12	11,32%	19	5,79%	6	1,94%	2	0,96%
2	28	2,29%	2	0,73%	6	5,66%	15	4,57%	3	0,97%	2	0,96%
3	25	2,04%	5	1,83%	4	3,77%	9	2,74%	6	1,94%	1	0,48%
4	7	0,57%	3	1,10%	0	0%	2	0,61%	2	0,65%	0	0%
5	1.116	91,10%	253	92,67%	84	79,25%	283	86,28%	292	94,50%	204	97,61%
Total	1.225	100%	273	100%	106	100%	328	100%	309	100%	209	100%

Fonte táboa: elaboración propia a partir datos educación Concello

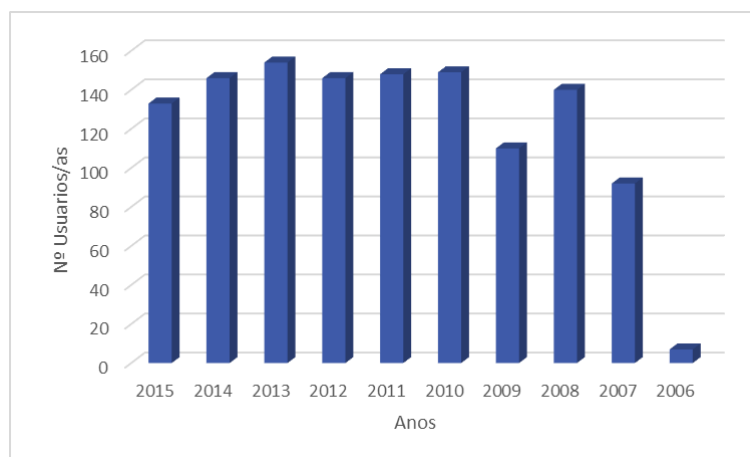
A estrutura por idades que presentan os nenos/as que asisten os comedores escolares deixa claro unha predominancia dos máis novos (**gráfico 15**), o que nos indica que a medida que pasen os anos o servizo tenderá a unha saturación de seguir con esta tendencia, que de seguir así non poderá cubrir. No **gráfico 16** vese unha redución dos nados en 2006, porque son os que abandonan a ensinanza primaria para acceder a ensinanza secundaria.

Gráfico 15. Número de usuarios/as segundo ano de nacemento (2017/18)



Fonte gráfico: elaboración propia a partir datos educación Concello

Gráfico 16. Número de usuarios/as segundo ano de nacemento (2018/19)



Fonte gráfico: elaboración propia a partir datos educación Concello

Para rematar con esta análise de caracterización do servizo e o seu futuro próximo, hai que mencionar a procedencia dos usuarios/as, xa que existen casos de estudantes que utilizan este servizo pero residen noutros concellos limítrofes. A inmensa maioría (**97,86%**) dos alumnos/as que asisten o servizo de comedor son residentes do concello de Ames, só o **2,14%** restante residen fóra do concello. Para o curso que ven **2018/19**, renovan o **87,31%** dos usuarios/as onde os/as alumnos/as procedentes de outros concellos pasarían a representar o **1,8%**, incrementándose o peso dos residentes de Ames. Se temos en conta os novos usuarios, na súa totalidade do concello, o peso actual de usuarios/as amienses é de **98,20%**.

Táboa 9. Concello de residencia dos usuarios/as da rede de comedores municipais

<i>Concello</i>	<i>Curso 2017/18</i>	<i>Renovan</i>
<i>Ames</i>	1.141	996+207*
<i>A Baña</i>	1	1
<i>Brión</i>	13	12
<i>Negreira</i>	1	1
<i>Roís</i>	2	1
<i>Santiago de Compostela</i>	4	3
<i>Teo</i>	4	4
<i>Total</i>	1.166	1.018

*renovan + novos

Fonte táboa: elaboración propia a partir datos educación Concello

6.2 OS CENTROS EDUCATIVOS DA REDE DE COMEDORES MUNICIPIAIS

A rede de comedores municipais de Ames xestiona o servizo en cinco centros do concello que son: Unha escola de educación infantil (EEI Milladoiro), que se atopa no mesmo núcleo de Milladoiro. Un centro de educación primaria (CEP Ventín) próximo ó núcleo de O Milladoiro pero fóra del. E tres centros de educación infantil e primaria (CEIP Agro do Muiño, CEIP Barouta e CEIP Maía) o primeiro atópase ao sur do núcleo de Bertamiráns nunha zona de recente crecemento. CEIP Maía no mesmo núcleo de

Bertamiráns, e CEIP Barouta, sitúase na zona norte do concello, nun ambiente predominante rural.

O coñecemento das características técnicas do servizo presentes en cada centro e o estado actual que presenta, considéranse aspectos indispensábeis para unha boa planificación futura. Neste apartado individualizarase os datos relativos a cada centro, creando unha ficha técnica para cada un de eles, na que se presentará datos de identificación do centro, caracterización do servizo e do alumnado, e unha pequena caracterización económica das familias de cada centro. Facilitarase datos como número de usuarios e usuarias, idades de estes, número de alumnos que asisten cada día o servizo ou horarios e quendas entre outros.

6.2.1 CEIP AGRO DO MUIÑO

1. Identificación Centro



Autoría propia.

Enderezo	Lugar as Cortes s/n		
Localidade	Ortoño (San Xóan)		
Código Centro	15032625		
Contacto	881866010/ ceip.agromuino@edu.xunta.es		
Oferta Educativa	Educación Infantil e Educación Primaria		
Xornada	Partida		
Servizos Complementarios			
Transporte	Si	Comedor	Si (Xestión Municipal)

2. Características Servizo

Número de Prazas: 275

Prazas usuarios/as fixos/as: 260

Prazas usuarios/as ocasionais: 10

Prazas usuarios/as trasladados: 5

Horario Comedor: 14:30 a 17:00

Observacións:

- *Teñen dúas quendas*
- *15:00/15:15 inicio 2ª quenda*
- *2ª quenda só para 5º e 6º primaria*

3. Características do Alumnado

Curso 2017/18

Curso 2018/19 (renovan e novos)

Número usuarios: 261

Número usuarios: 273

Infantil	2014	24
	2013	36
	2012	38
Primaria	2011	30
	2010	32
	2009	21
	2008	25
	2007	26
	2006	28
	2005	1

Infantil		renovan	novos
	2015	-	32
	2014	24	3
	2013	36	3
Primaria	2012	34	6
	2011	30	1
	2010	30	2
	2009	19	3
	2008	23	1
	2007	21	3
	2006	2	-

4. Caracterización diaria de utilización do servizo de comedor (nenos/as por día)

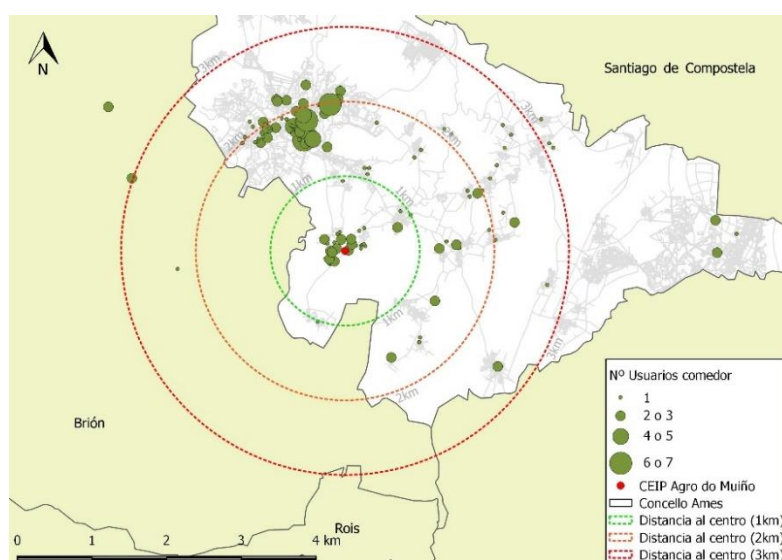
	Luns	Martes	Mércores	Xoves	Venres
2017/2018	252	248	248	247	245
2018/19	262	262	263	261	258

5. Caracterización económica das familias usuarias do servizo

Nº Familias	Total	<75%	75-100%	100-150%	150-200%	>200%
Curso 2017/18	198	57	28	53	31	29
Curso 2018/19	208	58	28	49	42	31

6. Distribución dos usuarios respecto o centro o que asisten

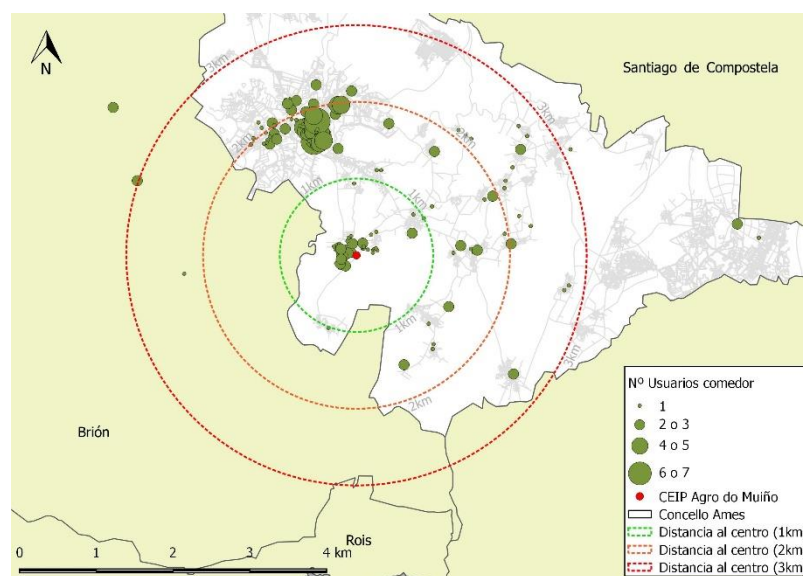
Mapa 30. Distribución usuarios/as en relación a distancia centro-residencia. 2017/18



Fonte Mapa: elaboración propia a partir datos educación concello

No mapa 30 podemos ver a distribución dos usuarios e usuarias do servizo de comedor deste centro, e a distancia existente entre a vivenda e o recinto de ensinanza onde se presta dito servizo. Os principais puntos de aglomeración son na contorna do centro e o núcleo de Bertamiráns. A simple vista pódese asegurar que a maioría dos nenos e nenas residen a menos de 2 km do centro educativo. No mapa 31 onde aparecen os renovados non se aprecian cambios significativos, pero podemos observar unha redución dos usuarios/as do servizo que residen a máis de 2 km, que proveñen do núcleo de Milladoiro, ou de pequenos núcleos de poboación que se sitúan entre Bertamiráns e Milladoiro. Na táboa que aparece a continuación pódese analizar con máis precisión o que sucede.

Mapa 31. Distribución usuarios/as en relación a distancia centro-residencia. 2018/19



Fonte Mapa: elaboración propia a partir datos educación concello

	<1 km	1-2km	2-3 km	>3 km
2017/18	50	151	44	16
2018/19	52	162	46	13

7. Aspectos clave

O número de usuario/as fixos/as era superior o número de prazas ofertadas (1 máis). Aínda que se regulaba diariamente polo número de días que asisten os nenos e nenas. Luns case un 97% de ocupación. Xoves cun 95% ocupación é o de menos presión demográfica. No 2018/19 superase por 13 as prazas ofertadas, e menos o venres, superase diariamente.

Os de etapa infantil e primeiros anos primaria os máis numerosos en asistencia.

O 41% das familias atoparíanse no sistema de baremación con puntuación positiva (<75%) ou neutra (75-100%). 2018/19

O 77% dos rapaces viven a menos de 2km do centro no curso 2017/18. O 78% no 2018/19

6.2.2 CEIP BROUTA

1. Identificación Centro



Autoría propia.

Enderezo	Ames (San Tomé)		
Localidade	Ames (San Tomé)		
Código Centro	15026637		
Contacto	881867455/ ceip.barouta@edu.xunta.es		
Oferta Educativa	Educación Infantil e Educación Primaria		
Xornada	Continua/Única		
Servizos Complementarios			
Transporte	Si	Comedor	Si (Xestión Municipal)

2. Características Servizo

Número de Prazas: 100

Prazas usuarios/as fixos/as: 85

Prazas usuarios/as ocasionais: 10

Prazas usuarios/as trasladados: 5

Horario Comedor: 14:00 a 16:30

Observacións:

- *Teñen unha única quenda*

3. Características do Alumnado

Curso 2017/18

Curso 2018/19 (renovan e novos)

Número usuarios: 93

Número usuarios: 106

Infantil	2014	4
	2013	9
	2012	11
Primaria	2011	13
	2010	17
	2009	8
	2008	19
	2007	8
	2006	4
	2005	0

Infantil		renovan	novos
	2015	-	11
	2014	4	2
	2013	7	3
Primaria	2012	11	1
	2011	13	1
	2010	17	1
	2009	7	2
	2008	17	2
	2007	6	-
	2006	1	-

4. Caracterización diaria de utilización do servizo de comedor (nenos/as por día)

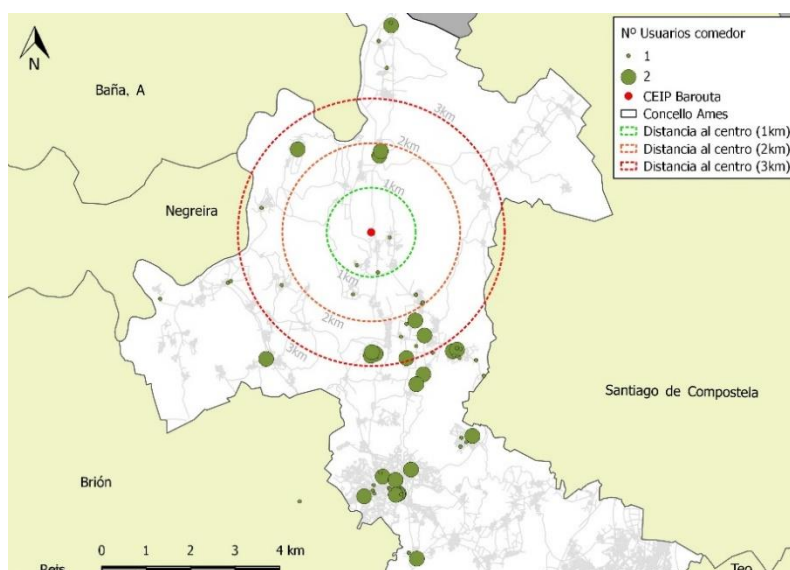
	Luns	Martes	Mércores	Xoves	Venres
2017/2018	80	84	85	86	77
2018/19	87	95	91	93	90

5. Caracterización económica das familias usuarias do servizo

Nº Familias	Total	<75%	75-100%	100-150%	150-200%	>200%
Curso 2017/18	70	23	10	18	8	11
Curso 2018/19	78	23	8	21	16	10

6. Distribución dos usuarios respecto o centro o que asisten

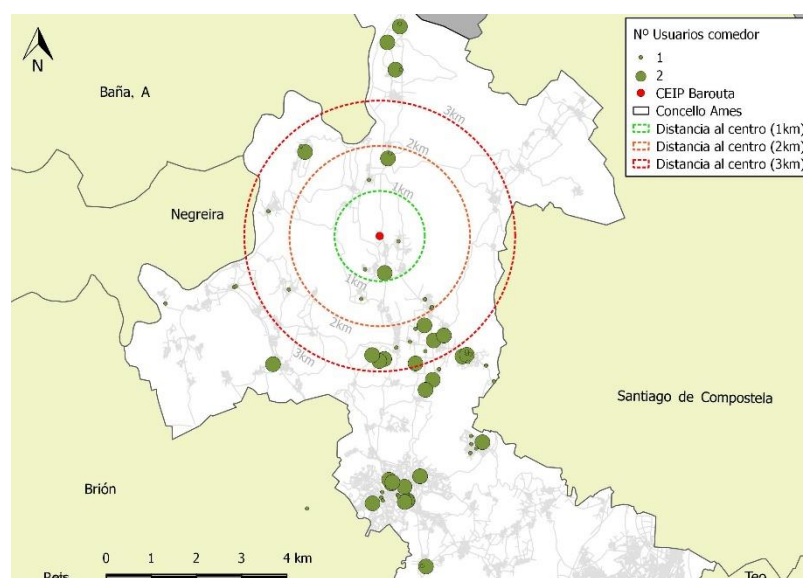
Mapa 32. Distribución usuarios/as en relación a distancia centro-residencia. 2017/18



Fonte Mapa: elaboración propia a partir datos educación concello

No mapa 32 podemos ver a distribución dos usuarios e usuarias do servizo de comedor do centro, e a distancia existente entre a vivenda e o recinto de ensinanza onde se presta dito servizo. A poboación neste caso está bastante dispersa. Existen unha serie de núcleos ó nordeste de Bertamiráns con gran presenza de poboación. E tamén asiste un gran número de residentes da capital municipal. É notable a gran distancia existente entre a residencia dos usuarios/as e o centro, sendo predominante os que viven a máis de 3km. No mapa 33 onde aparecen os renovados non se aprecian cambios significativos. Na táboa que aparece a continuación pódese analizar con máis precisión o sucedido.

Mapa 33. Distribución usuarios/as en relación a distancia centro-residencia. 2018/19



Fonte Mapa: elaboración propia a partir datos educación concello

	<1 km	1-2km	2-3 km	>3 km
2017/18	3	8	19	63
2018/19	5	8	24	69

7. Aspectos clave

O número de usuario/as fixos/as era superior o número de prazas ofertadas (8 máis). Aínda que case tódolos días regulábase en función dos días de asistencia dos nenos/as. No curso 2018/19 superase por 21 as prazas ofertadas. Non se regula diariamente como no curso anterior chegando a superar en 10 usuarios os martes.

Os nados nos primeiros anos de primaria e o últimos ano de infantil son nos que asisten máis nenos.

O 40% das familias atoparíanse no sistema de baremación con puntuación positiva (<75%) ou neutra (75-100%). 2018/19

O 68% dos rapaces viven a máis de 3km do centro no curso 2017/18. O 65% no 2018/19.

6.2.3 CEIP A MAÍA

1. Identificación Centro



Autoría propia.

Enderezo	Rúa Peregrina s/n (Bertamiráns)		
Localidade	Ortoño (San Xóan)		
Código Centro	15000107		
Contacto	881866002/ ceip.a.maria@edu.xunta.es		
Oferta Educativa	Educación Infantil e Educación Primaria		
Xornada	Continua/Única		
Servizos Complementarios			
Transporte	Si	Comedor	Si (Xestión Municipal)

2. Características Servizo

Número de Prazas: 345

Prazas usuarios/as fixos/as: 330

Prazas usuarios/as ocasionais: 10

Prazas usuarios/as trasladados: 5

Horario Comedor: 14:00 a 16:30

Observacións:

- *Teñen dúas quendas (165 por quenda)*
- *15:00 inicio 2ª quenda*
- *1ª quenda infantil e 1º e 2º primaria*

3. Características do Alumnado

Curso 2017/18

Curso 2018/19 (renovan e novos)

Número usuarios: 322

Número usuarios: 328

Infantil	2014	25
	2013	42
	2012	47
Primaria	2011	35
	2010	42
	2009	31
	2008	42
	2007	31
	2006	26
	2005	1

Infantil		renovan	novos
	2015	-	21
	2014	26	6
Primaria	2013	41	5
	2012	43	1
	2011	33	5
	2010	42	2
	2009	31	-
	2008	39	1
	2007	31	-
	2006	1	-

4. Caracterización diaria de utilización do servizo de comedor (nenos/as por día)

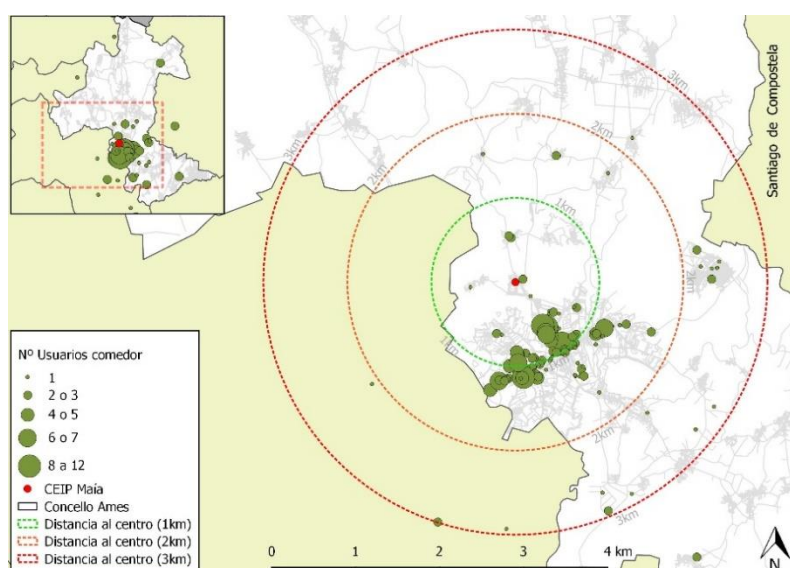
	Luns	Martes	Mércores	Xoves	Venres
2017/2018	283	297	294	294	294
2018/19	299	302	297	298	303

5. Caracterización económica das familias usuarias do servizo

Nº Familias	Total	<75%	75-100%	100-150%	150-200%	>200%
Curso 2017/18	236	72	49	45	35	35
Curso 2018/19	243	77	33	65	34	34

6. Distribución dos usuarios respecto o centro o que asisten

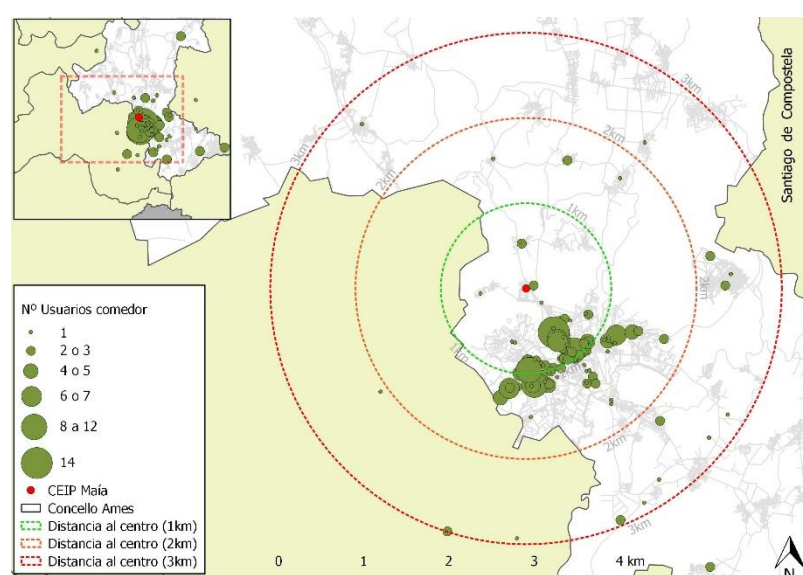
Mapa 34. Distribución usuarios/as en relación a distancia centro-residencia. 2017/18



Fonte Mapa: elaboración propia a partir datos educación concello

No mapa 34 podemos ver a distribución dos usuarios e usuarias do servizo de comedor do centro, e a distancia existente entre a vivenda e o recinto de ensinanza onde se presta dito servizo. A maior parte da poboación reside no núcleo de Bertamiráns, moi preto do centro a menos de 1km. Un gran número reside entre 1 e 2 km do centro pero isto é debido a posición periférica do centro no núcleo, que fai que algúns residentes superen 1km de distancia, pero moi lonxe dos 2km. É notable a gran dispersión de usuarios e usuarias polo municipio, e o número de residentes de outros concellos que asisten a este centro, dende Santiago, A Baña, Negreira e Brión maioritariamente. No mapa 35 onde aparecen os renovados non se aprecian cambios significativos fóra do núcleo de Bertamiráns, polo que a maioría que abandona o servizo reside neste espazo. Na táboa que aparece a continuación pódese analizar con máis precisión o sucedido.

Mapa 35. Distribución usuarios/as en relación a distancia centro-residencia. 2018/19



Fonte Mapa: elaboración propia a partir datos educación concello

	<1 km	1-2km	2-3 km	>3 km
2017/18	161	128	21	12
2018/19	165	128	20	15

7. Aspectos clave

O número de usuario/as fixos/as non superan as prazas ofertadas. A menor ocupación é dun 88% e cun 89% son os días de máxima asistencia. No curso 2018/19 segue unha tónica semellante, cun incremento de 6 usuarios.

Os nados nos anos 2006,2007 e 2009 (primaria) e os nados en 2014 (infantil) son os menos numerosos en nenos e nenas.

O 45% das familias atoparíanse no sistema de baremación con puntuación positiva (<75%) ou neutra (75-100%). 2018/19

O 90% dos rapaces viven a menos de 2km do centro no curso 2017/18. No 2018/19 un 89%.

6.2.4 CEP PLURILINGÜE VENTÍN

1. Identificación Centro



Autoría propia.

Enderezo	Ventín		
Localidade	Biduído (Santa María)		
Código Centro	15025220		
Contacto	881867490/ cep.ventin@edu.xunta.es		
Oferta Educativa	Educación Primaria		
Xornada	Continua/Única		
Servizos Complementarios			
Transporte	Si	Comedor	Si (Xestión Municipal)

2. Características Servizo

Número de Prazas: 300

Prazas usuarios/as fixos/as: 285

Prazas usuarios/as ocasionais: 10

Prazas usuarios/as trasladados: 5

Horario Comedor: 14:20 a 16:50

Observacións:

- *Teñen dúas quendas*
- *15:10 inicio 2ª quenda*
- *1ª quenda hasta 3ª primaria*

3. Características do Alumnado

Curso 2017/18

Curso 2018/19 (renovan e novos)

Número usuarios: 292

Número usuarios: 309

Infantil	2014	-
	2013	-
	2012	-
Primaria	2011	66
	2010	56
	2009	52
	2008	57
	2007	37
	2006	22
	2005	2

Infantil		renovan	novos
	2015	-	-
	2014	-	-
	2013	-	-
Primaria	2012	49	1
	2011	63	2
	2010	50	5
	2009	46	2
	2008	54	3
	2007	29	2
	2006	3	-

4. Caracterización diaria de utilización do servizo de comedor (nenos/as por día)

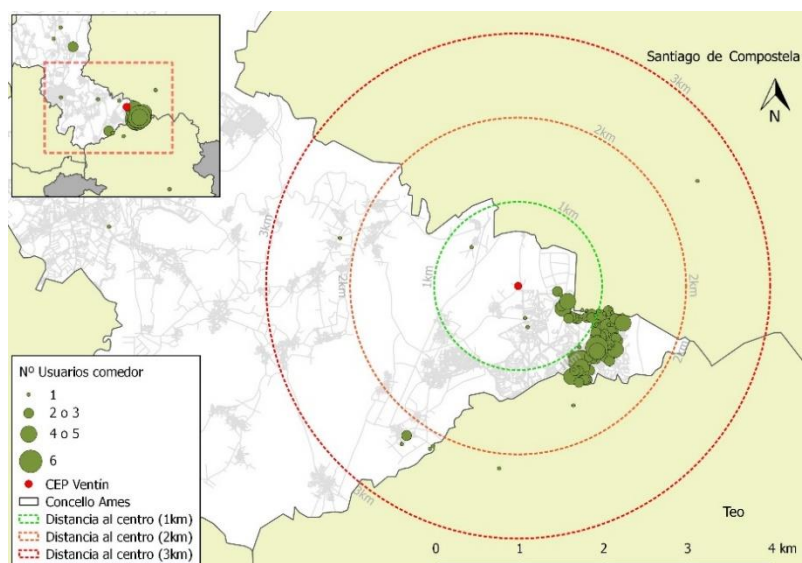
	Luns	Martes	Mércores	Xoves	Venres
2017/2018	287	285	283	282	283
2018/19	297	302	300	299	300

5. Caracterización económica das familias usuarias do servizo

Nº Familias	Total	<75%	75-100%	100-150%	150-200%	>200%
Curso 2017/18	237	89	40	47	28	33
Curso 2018/19	249	93	24	62	35	35

6. Distribución dos usuarios respecto o centro o que asisten

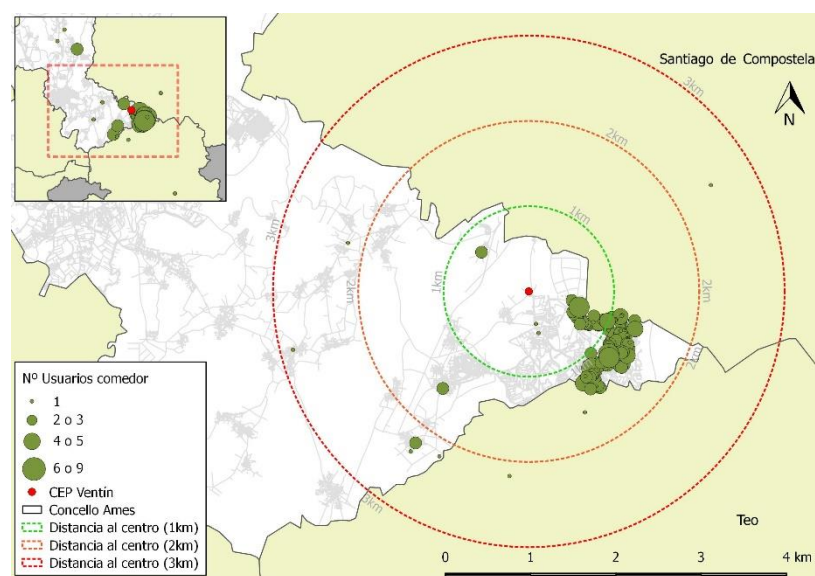
Mapa 36. Distribución usuarios/as en relación a distancia centro-residencia. 2017/18



Fonte Mapa: elaboración propia a partir datos educación concello

No mapa 36 podemos ver a distribución dos usuarios e usuarias do servizo de comedor do centro, e a distancia existente entre a vivenda e o recinto de ensinanza onde se presta dito servizo. Os nenos e nenas que asisten a este centro residen case na súa totalidade no núcleo de o Milladoiro, isto fai que residan entre 1 e 2 km máis de tres cuartas partes deles. Unha parte considerable reside a menos de 1km xa que residen nas rúas próximas o polígono, que localízase moi preto do centro educativo. No mapa 37 onde aparecen os renovados apreciase un incremento de usuarios no Milladoiro, o que provoca unha maior aglomeración neste núcleo. Este incremento débese os usuarios/as que proveñen do EEI Milladoiro localizado neste núcleo. Na táboa que aparece a continuación pódese analizar con máis precisión o sucedido.

Mapa 37. Distribución usuarios/as en relación a distancia centro-residencia. 2018/19



Fonte Mapa: elaboración propia a partir datos educación concello

	<1 km	1-2km	2-3 km	>3 km
2017/18	53	225	8	6
2018/19	66	230	8	5

7. Aspectos clave

O número de usuario/as fixos/as é superior o número de prazas ofertadas (12 máis). Para o curso 2018/19 superase en 23 as prazas. Diariamente superanse as prazas fixas entre 12 e 17.

Os nados nos primeiros anos de primaria son os grupos máis numerosos. Problema cos que renovan xa que entran máis dos que abandonan. Diferencia de case +30.

O 47% das familias atoparíanse no sistema de baremación con puntuación positiva (<75%) ou neutra (75-100%). 2018/19

O 95% dos rapaces viven a menos de 2km do centro no curso 2017/18. No 2018/19 case o 96%.

6.2.5 EEI MILLADOIRO

1. Identificación Centro



Autoría propia.

Enderezo	Travesa do Porto s/n (Milladoiro)				
Localidade	Biduído (Santa María)				
Código Centro	15032649				
Contacto	881866037/ eei.milladoiro@edu.xunta.es				
Oferta Educativa	Educación Primaria				
Xornada	Continua/Única				
Servizos Complementarios					
Transporte	Si	Comedor	Si (Xestión Municipal)	Horario Ampliado	si

2. Características Servizo

Número de Prazas: 240

Prazas usuarios/as fixos/as: 225

Prazas usuarios/as ocasionais: 10

Prazas usuarios/as trasladados: 5

Horario Comedor: 14:00 a 16:30

Observacións:

- *Teñen unha única quenda*

3. Características do Alumnado

Curso 2017/18

Curso 2018/19 (renovan e novos)

Número usuarios: 198

Número usuarios: 209

Infantil	2014	80
	2013	61
	2012	57
	2011	-
Primaria	2010	-
	2009	-
	2008	-
	2007	-
	2006	-
	2005	-

Infantil		renovan	novos
	2015	-	69
	2014	76	5
	2013	59	-
Primaria	2012	-	-
	2011	-	-
	2010	-	-
	2009	-	-
	2008	-	-
	2007	-	-
	2006	-	-

4. Caracterización diaria de utilización do servizo de comedor (nenos/as por día)

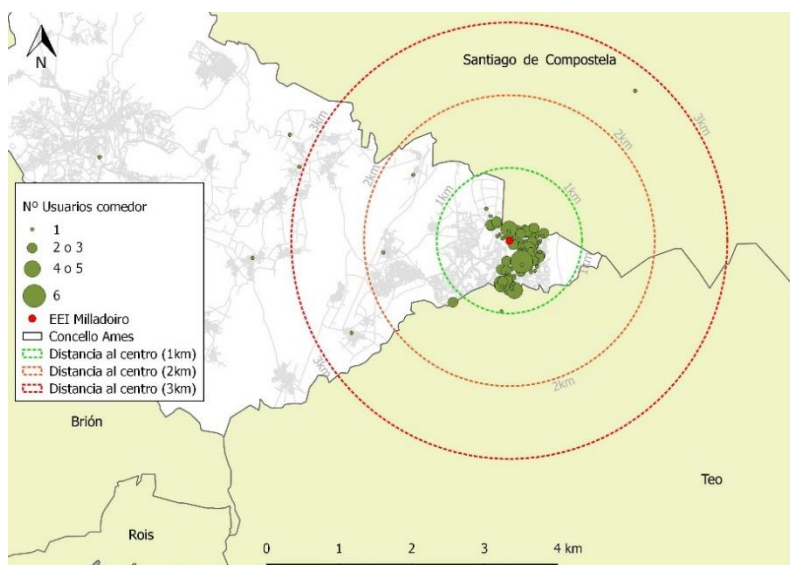
	Luns	Martes	Mércores	Xoves	Venres
2017/2018	194	195	194	193	194
2018/19	204	208	205	207	205

5. Caracterización económica das familias usuarias do servizo

Nº Familias	Total	<75%	75-100%	100-150%	150-200%	>200%
Curso 2017/18	187	55	28	50	38	16
Curso 2018/19	196	70	30	55	29	12

6. Distribución dos usuarios respecto o centro o que asisten

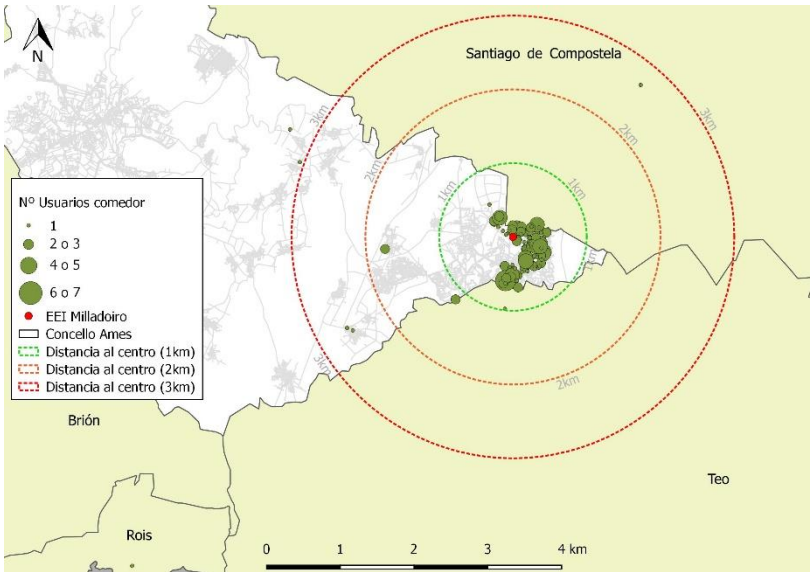
Mapa 38. Distribución usuarios/as en relación a distancia centro-residencia. 2017/18



Fonte Mapa: elaboración propia a partir datos educación concello

No mapa 38 podemos ver a distribución dos usuarios e usuarias do servizo de comedor do centro, e a distancia existente entre a vivenda e o recinto de ensinanza onde se presta dito servizo. O 95% dos usuarios e usuarias de este servizo residen a menos de 1km de distancia do centro, debido a localización do centro dentro do núcleo do Milladoiro, lugar de residencia do alumnado. No mapa 39 onde aparecen os renovados pódese apreciar unha redución de usuarios no núcleo, debido a que a ser só etapa infantil este centro, os de último curso abandonan o centro. Na táboa que aparece a continuación pódese analizar con máis precisión o sucedido.

Mapa 39. Distribución usuarios/as en relación a distancia centro-residencia. 2018/19



	<1 km	1-2km	2-3 km	>3 km
2017/18	187	4	2	5
2018/19	199	4	3	3

7. Aspectos clave

A ocupación das prazas fixas neste centro era do 88%, só conta con tres grupos de idades de educación infantil. No curso 2018/19 non se cobren as prazas fixas. Asistencia bastante homoxénea diariamente.

Os máis cativos, nados no 2014, son o grupo maioritario no servizo de comedor representan un 40% dos asistentes.

O 51% das familias atoparíanse no sistema de baremación con puntuación positiva (<75%) ou neutra (75-100%) economicamente. 2018/19 único centro que crece con respecto curso anterior.

O 94% dos rapaces viven a menos de 1km do centro no curso 2017/18 e un 95% no 2018/19.

8. ANÁLISE DOS RESULTADOS DAS ENQUISAS. A OPINIÓN DO USUARIO

O principal obxectivo de aplicación de un método de investigación ponderado para este estudo, era a necesidade de coñecer o perfil laboral e familiar das diferentes familias do concello usuarias de este servizo, e reflectir a realidade que presenta o servizo en cada centro. Ca realización das enquisas pretendíase recoller información complementaria a aportada tanto polo concello, como polas fontes oficiais como institutos estatísticos. E pretendíase adquirir información adicional, nalgúns casos de carácter cualitativo, que non se atopa recollida por ningunha fonte e con ela complementar os indicadores utilizados.

A poboación obxectivo de estas enquisas foron as familias dos nenos e nenas que usan de unha forma constante o servizo de comedor dos centros educativos. Por este motivo as enquisas foron entregadas nos cinco centros que dispoñen de dito servizo, a todos os usuarios/as que se atopaban nel nesa data. A distribución das enquisas foi realizada a través do Concello, mediante as traballadoras que realizan o servizo. Distribuíronse un total de 1.166 enquisas polos centros educativos correspondendo co total de nenos activos, para que chegasen ás 883 familias, recalcando nas enquisas a entrega de unha soa enquisa por familia para evitar duplicidade de datos. Recibíronse un total de 545 enquisas o que supón un **61,72%** de taxa de resposta. A continuación móstrase a taxa de resposta por centro de estudo. En canto a suma do total das familias e superior a mostra debido a que en **45 familias** teñen máis de un fillo e asisten a centros diferentes, na maioría dos casos sucede nos centros de EEI Milladoiro e CEP Ventín. Isto débese a diferenza de idade entre os irmáns/as e a que estes centros teñen ciclos formativos diferentes que se complementan. Esta situación fai que a taxa de resposta sexa máis alta nalgúns centros (especialmente nos comentados anteriormente) que a que se presenta, xa que o entregar unha enquisa por familia, estas poden estar contabilizadas en dous centros e só entregar unha enquisa, aínda que a variación é mínima, e xa contamos con taxas de resposta elevadas a excepción de Barouta.

Táboa 10. Taxa de resposta por centro

	Familias	Enquisas recibidas	Taxa de resposta
CEIP Agro do Muiño	198	136	69,68 %
CEIP Barouta	70	27	38,57 %
CEIP A Maía	236	155	65,67 %
CEP Ventín	237	118	49,79 %
EEI Milladoiro	187	109	58,29 %

Fonte táboa: elaboración propia

Para acadar uns resultados representativos a realización de esta enquisa buscou a representatividade do conxunto de familias usuarias do servizo de comedor, así como a representatividade das familias por centros. O nivel de confianza pretendido nos resultados é do **95% ($\alpha = 0,05$)** cun erro máximo desexado a nivel global de $\pm 5\%$. A nivel global o municipio e 4 dos 5 centros a representatividade atópase dentro destes criterios marcados. Só o caso do CEIP Barouta, a mostra non se pode considerar representativa, xa que o erro para un nivel de confianza do 95% é moi elevado, un **14,89%**.

O tipo de enquisa entregada era única independentemente do centro, e constaba de dous apartados diferenciados. O primeiro con preguntas referidas a composición do fogar e as características laborais dos cónxuxes da unidade familiar. E unha segunda parte

con unha serie de preguntas para coñecer a valoración das familias do servizo recibido, e un pregunta libre para expresar o que considerasen necesario sobre o servizo, xa fora un aspecto positivo ou negativo do mesmo. Os cuestionarios foron realizados de forma auto administrada e anónima.

O obxectivo principal de esta parte do traballo era poder conseguir datos sobre a situación laboral das familias, para poder analizar o perfil das familias demandantes de este servizo, e ver a incidencia que ten o servizo para a conciliación da vida familiar e laboral. Ademais de querer coñecer a opinión de primeira man das persoas que experimentan diariamente ou cunha certa periodicidade o funcionamento do servizo.

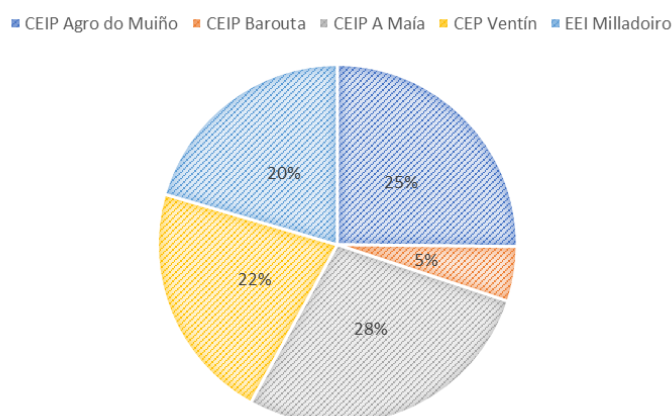
A enquisa foi realizada a familias con fillos ou fillas nados entre o 2014 e o 2005, e a distribución das enquisas foi feita entre o 8 e o 14 de xuño, último día para entregar as enquisas contestadas nos centros. O tratamento dos datos das enquisas foi realizado cos programas de software de Excel e de SPSS, dependendo da complexidade dos cálculos.

8.1 CARACTERIZACIÓN DAS FAMILIAS. COMPOSICIÓN DO FOGAR E A SITUACIÓN LABORAL

8.1.1 Composición dos fogares

Recibíronse un total de 545 enquisas polo que podemos caracterizar os fogares de aproximadamente o 62% das familias do concello de Ames usuarias de este servizo. A constitución da mostra por centros amósanos uns porcentaxes moi parellos entre catro dos centros, mentres que o CEIP Barouta ten un porcentaxe moi inferior e afastado dos outros, en parte polo seu reducido número de usuarios e usuaria en comparación os outros centros.

Gráfico 17. Representación da constitución da mostra por centros



Fonte gráfico: elaboración propia

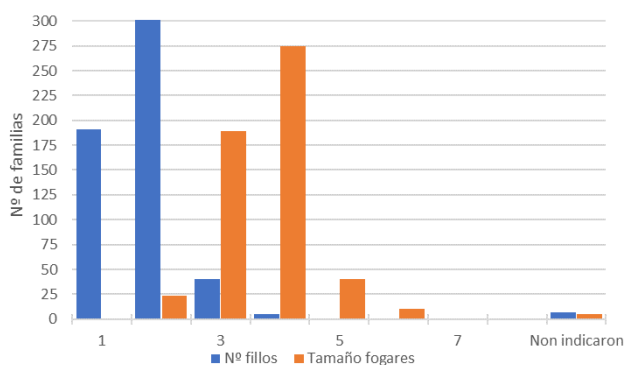
En canto a composición dos fogares, **a metade** das familias que responderon os cuestionarios están compostas por **4 membros**, sendo a tendencia que máis de repite. A continuación, os fogares compostos por **3 persoas** supoñen o **35%** aproximadamente, facendo que as unidades familiares con **5, 2 e 6 persoas** representen aproximadamente

un **14%** , un **7%** e un **2%** respectivamente. Existen dous casos puntuais de fogares formados un por 7 persoas e outro por 8. Só nun 1% das respostas non indicaron este dato.

Se comparamos estes datos co número de fillos que teñen as familias os datos casan bastante ben, pero existen algunhas diferenzas. O que nos demostran estas variacións é que nalgúns unidades familiares existe unha posible convivencia de polo menos tres xeracións distintas, ou algunha situación que faga que non só convivan pais e nais cos seus fillos/as. Por exemplo, o **55%** aproximadamente das familias teñen **2 fillos/as** sendo o factor máis repetitivo, cando os fogares compostos por 4 persoas só representaban un 50%. Isto indícanos que hai unidades familiares compostas por máis persoas con só dous descendentes pero que poden ter a cargo algunha persoa maior, e polo contrario, tamén pode haber familias de 3 membros monoparentais que fagan incrementar este dato. Polo tanto, son factores a ter en conta a hora de interpretar os datos de tamaño de fogares en comparación co número de fillos ou fillas que están presentes neles.

O número de fillos e fillas por fogares complétase cas familias que teñen **un só fillo**, que representan o **35%**, seguido dun **8% de familias numerosas con 3 fillos/as ou máis**. Neste caso só 1,3% das enquisas recibidas non respondían a esta cuestión.

Gráfico 18. Familias segundo tamaño dos fogares e número de fillos



Fonte gráfico: elaboración propia

En total no concello, en torno a un **10% das familias** usuarias son **monoparentais** (57 familias), e un 1% non proporcionaron o dato (7 familias). No caso de familias con persoas maiores dependentes o seu cargo, e fago fincapé no termo dependentes, non quere dicir que nalgúns unidades familiares existan persoas maiores residindo no fogar pero non son dependentes por iso non entran neste cálculo. Xa que con este dato o que se quere observar son aquelas familias que teñan unha obriga a maiores e que a teñan que compaxinar co coidado dos nenos. Neste caso un **2% das familias** (11) teñen esta condición, e nesta pregunta o absentismo a responder incrementouse a case un 8%. Cabe remarcar que das 11 familias que se atopan nesta situación, en 7 casos traballan os dous, en 2 casos é unha familia monoparental na que esa persoa traballa, 1 caso no que un traballa e o outro non e 1 caso no que ningún dos dous traballa. Todos estes datos reforzan dúas ideas, primeiro a diferenza entre a composición dos fogares e o número de fillos exposta anteriormente. E segundo, a diversidade de situacións polas que atravesan as diferentes familias, que fan tan necesario un servizo coma este, que sirva de axuda tanto para a conciliación, como para a sociabilidade, educación ou como axuda nun fogar.

8.1.2 A situación laboral nos fogares

As situacións das familias son moi diferentes e moi variables, por iso neste apartado intentouse englobar dentro de unhas categorías semellantes estas variables. O primeiro que hai que diferenciar é a constitución do fogar, si está constituída por un cónxuxe ou por dous. E despois ver si nos dous tipos de fogares, o total dos cónxuxes traballan ou non, ou no caso das familias non monoparentais un traballa e o outro non. Pero o máis complicado é caracterizar a xornada laboral xa que os horarios son moi variables, polo que para analizar as dificultades de conciliación creáronse 9 categorías diferentes nas que se diferencian en función de si traballan de tarde, mañá, teñen unha xornada variable ou algunha tipoloxía especial, e sempre intentando axustalo ó horario de saída do colexio.

Os principais resultados de esta análise foron que das 545 familias que responderon, **461** de elas **todos os seus cónxuxes traballan**. **35 casos** son familias **monoparentais** e **426 casos** os **dous cónxuxes** traballan, un **84,59%** das familias enquisadas terían unha necesidade moi elevada de este servizo para a conciliación familiar e laboral. No lado oposto da balanza atoparíamos a **17 familias** nas que **ningún dos cónxuxes traballa**, **11 monoparentais** e **6 familias non monoparentais**. Neste caso a importancia do servizo é moi importante, e se temos en conta que das **11 familias monoparentais 8 non reciben axudas por desemprego** e 1 non o sabemos porque non proporcionou os datos. E no caso **das 6 familias con dous cónxuxes**, existen **2 casos nos que ningún recibe axudas** de desemprego, **3 casos nos que só 1 recibe dita axuda** e 1 caso que tampouco proporcionaron os datos.

Táboa 11. Situación laboral das familias enquisadas

Familias	Monoparentais			Dous Cónxuxes				
	T	NT	SD/NC	T	1T/1NT	1T/ 1 SD-NC	NT	SD-NC
CEIP Agro do Muiño	11	2		102	17	2	2	
CEIP Barouta	1		1	23	2			
CEIP Maía	11	3	2	122	14	3		
CEP Ventín	8	5		88	14		2	1
EEI Milladoiro	4	1		91	10		2	1
Total	35	11	3	426	57	5	6	2

T= Traballa

NT= Non Traballa

SD-NC= Sin Datos/Non contestou

Fonte táboa: elaboración propia

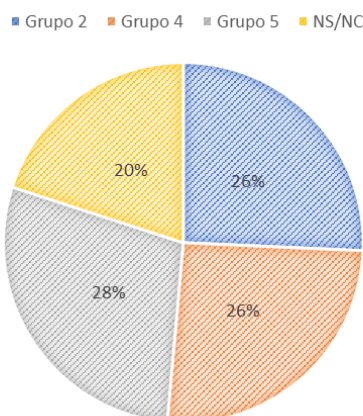
Nunha situación intermedia atopamos a **57 familias** compostas por dous cónxuxes, nas que a situación laboral é que **un traballa e o outro non**. Nestas unidades familiares existen **13 casos** nos que aparte da persoa que **traballa o outro cónxuxe percibe algún tipo de axuda**, **29 casos** nos que **só un traballa** e o outro cónxuxe non percibe ningunha axuda ó desemprego, e 14 casos non que non nos facilitaron a información sobre se perciben axudas ou non. As familias restantes existen 5 casos nos que non proporcionaron ningún dato sobre esta cuestión polo que non sabemos se

traballan ou no, se reciben algunha axuda ou non. Outras 5 familias só nos proporcionaron datos sobre a situación de un dos cónxuxes e do outro non, polo que descoñecemos a situación do segundo. E por último, un caso no que un dos cónxuxes traballa e o outro está xubilado.

Para afondar na problemática que teñen as familias a hora de realizar a conciliación da vida laboral e familiar, imos analizar máis afondo as familias nas que tódolos seus cónxuxes traballan, observando os horarios laborais que teñen e as posibles dificultades que terían para cadralos cos horarios académicos dos seus fillos e fillas. Para isto creamos 9 grupos diferentes nos que intentar englobar os diferentes horarios. Para iso un primeiro grupo que fixemos, o **grupo 1** que son aqueles cónxuxes que traballan de mañá e saen antes das 14:00 da tarde, puxemos aquí o límite da mañá por ser o horario de saída do colexio, e no que comezaría o comedor. O **grupo 2**, é o que ten un horario de mañá pero ten o horario de saída entre as 14:00 da tarde e as 16:00/16:30 da tarde, que coincide co horario de comedor e polo tanto sairían entornó a hora de saída do comedor. Un **grupo 3**, no que o cónxuxe traballa de tarde pero a hora de entrada e antes das 14:00 imposibilitando por exemplo a recollida do fillo ou filla na hora de saída do centro. Outro **grupo**, o número **4** na que o cónxuxe en cuestión traballa pola mañá e pola tarde nalgúns casos tendo 1 hora de parón e outros nos que non foi indicado, pero este tipo de horario complica moito a conciliación e cadrar horarios laborais e académicos. O **grupo 5** englobaría unha gran diversidade de xornadas laborais, nos que se engloban autónomos, quendas especiais o situacións de horarios con gran variabilidade. Polo que nunha semana o seu horario podería facilitar dispoñibilidade pero na seguinte non. Un **grupo**, ó **6** nos que os cónxuxes traballan de tarde pero entran despois das dúas, o que quizais lles permitiría recoller os fillos ou fillas no centro. E por último, tres **grupos** o **7**, **8** e **9** nos que os cónxuxes traballarían fóra durante a semana, de noite ou nos fins de semana respectivamente. Aínda que nas divisións se teñen en conta certos horarios e se fixeron con posibilidade de recoller os nenos ou nenas, non deixa de ser un marco teórico no que despois entraría en xogo a dispoñibilidade do segundo cónxuxe ou doutra persoa para quedar co neno ou nena mentres van traballar, a distancia o traballo que pode facer que necesite ese tempo para o desprazamento ou certos aspectos que condicionarían ese tempo, por iso isto é unha caracterización que seguramente en moitos casos limitará ese tempo en función de diversos factores.

Se analizamos as familias monoparentais nas que o cónxuxe está ocupado, observase que dos 35 casos existentes, en 9 de eles correspóndense co **grupo 2**, o que significa está de mañá e sae despois das 14:00. Outras 9 familias quedarían englobadas no **grupo 4** polo que traballarían de mañá e tarde. Ó **grupo 5**, ese grupo de variabilidade e condicións especiais, nas que non hai un horario definido, atoparíamos a 10 familias. E para finalizar teríamos 7 familias que non indicaron a súa xornada laboral.

Gráfico 19. Porcentaxe de familias monoparentais segundo situación laboral



Fonte gráfico: elaboración propia

Por centros a situación das familias monoparentais na que o único cónxuxe traballa sería a que amosa o cadro 12:

Táboa 12. Horario de traballo do cónxuxe que traballa (familias monoparentais)

Horario	Total	Traballa de mañá sae entre 14:00-16:00	Traballa Mañá e Tarde	Quendas Especiais, Rotativas e Autónomos	ND/NC
CEIP Agro do Muiño	11	3	1	6	1
CEIP Barouta	1	-	-	-	1
CEIP Maía	11	3	5	2	1
CEP Ventín	8	1	3	1	3
EEI Milladoiro	4	2	-	1	1

Fonte táboa: elaboración propia

En canto as 426 familias que responderon a enquisa na que os dous cónxuxes traballan, a situación que se nos presenta é moi variable por iso a continuación se describiran os casos máis representativos, e despois na táboa 9 se presentará as diferentes situacións existentes. O primeiro é que existen 27 familias das que non dispoñemos datos sobre os horarios de ningún dos cónxuxes, polo que estes poderían engrosar calquera das situacións descritas. O caso que máis se repite nesta situación con 108 familias é no que un dos cónxuxes traballa tanto pola mañá como pola tarde (**grupo 4**), e o outro traballa pola mañá pero sae entre as 14:00 e as 16:00 (**grupo 2**). A seguinte situación que máis se repite con 67 casos, son as familias nas que os dous traballan no mesmo horario sendo este de mañá e de tarde (**grupo 4**). A esta situación a seguen 54 familias nas que un dos cónxuxes traballa nunha situación de horario ou quenda variable ou nunha quenda especial (gardas por exemplo), mentres que o outro ten unha xornada na que traballa tanto pola mañá como pola tarde. (**grupo 5** e **4** respectivamente). Despois de esta, a situación máis repetida con 44 casos, son as familias nas que un cónxuxe traballa en situacións de variabilidade ou especiais (**grupo 5**) mentres que a outra persoa traballa de mañá sendo o seu horario de saída entre as 14:00 e as 16:00 (**grupo 2**). Por último, existen dous casos co mesmo numero de familias (34), na primeira situación os dous cónxuxes teñen o

mesmo horario n que traballan os dous pola mañá saíndo do traballo entre as 14:00 e as 16:00 (**grupo 2**). E por outro lado, na que os dous cónxuxes tamén teñen o mesmo horario, pero neste caso serían horarios de variabilidade ou especiais (**grupo 5**). Todos estes casos describirían a situación do 80% das familias nas que os dous cónxuxes traballan, un 6% non teríamos os datos, e o 14% restante distribuíríanse por situacións diferentes.

Táboa 13. Número de familias segundo a situación laboral (horarios) dos dous cónxuxes

Situacións Laborais das familias	Nº Casos
Traballan de mañá e saen entre 14:00-16:00 os dous	34
1 Traballa de mañá e tarde // 1 de mañá sae entre as 14:00-16:00	108
1 Traballa quendas rotativas-especiais e autónomos // 1 de mañá sae entre as 14:00-16:00	44
Traballan mañá e tarde os dous	67
1 Traballa quendas rotativas ou especiais e autónomos // 1 Traballa de mañá e tarde	54
Traballan en quendas rotativas ou especiais e autónomos os dous	34
1 Traballa mañá e tarde // 1 Traballa de mañá sae antes 14:00	8
1 Traballa quendas rotativas ou especiais e autónomos // 1 ND-NC	7
Non hai datos ou non contestaron os dous	27
Suma dos diferentes casos residuais con outras combinacións	43

Fonte táboa: elaboración propia

A tónica por centros é similar a que acontece a nivel concello en canto o horario dos cónxuxes, os horarios predominantes van ser os mesmos pero o peso pode variar de un centro a outro, por iso presentaremos a continuación unha táboa idéntica á 13 para cada centro. No caso do CEIP Agro do Muíño, temos 102 familias nas que os dous cónxuxes traballan fóra do ámbito familiar. O 31% das familias de este centro un dos cónxuxes sae entre as 14:00 e as 16:00 (**grupo 2**) e o outro traballa tanto de mañá como de tarde con un parón para comer (**grupo 4**). Un 16% os dous cónxuxes traballan de mañá e tarde (**grupo 4**), e entorno a un 10% temos dous casos, un no que un cónxuxe ten horarios especiais ou rotativos (**grupo 5**) e o outro traballa de mañá pero sae entre as 14:00 e as 16:00 (**grupo 2**). E o segundo caso no que un dos cónxuxes volve ter o horario do **grupo 5** e o outro cónxuxe traballa de mañá e tarde (**grupo 4**).

Táboa 14. Número de familias segundo a situación laboral (horarios) dos dous cónxuxes (Agro do Muíño)

Situacións Laborais das familias	Nº Casos
Traballan de mañá e saen entre 14:00-16:00 os dous	7
1 Traballa de mañá e tarde // 1 de mañá sae entre as 14:00-16:00	32
1 Traballa quendas rotativas-especiais e autónomos // 1 de mañá sae entre as 14:00-16:00	11
Traballan mañá e tarde os dous	17
1 Traballa quendas rotativas ou especiais e autónomos // 1 Traballa de mañá e tarde	10
Traballan en quendas rotativas ou especiais e autónomos os dous	9
Non hai datos ou non contestaron os dous	5
Suma dos diferentes casos residuais con outras combinacións	11

Fonte táboa: elaboración propia

No CEIP Barouta, só temos datos sobre 23 familias nas que os dous cónxuxes traballan fóra do ámbito familiar. O 26% das familias de este centro, un dos cónxuxes sae entre as 14:00 e as 16:00 (**grupo 2**) e o outro traballa tanto de mañá como de tarde con un parón para comer (**grupo 4**). Un 17% das familias, os dous cónxuxes teñen un horario rotativo, ou de horarios especiais no que varían semanalmente, acoden a chamadas,... (**grupo 5**). E por último, temos que un 13% das familias neste caso un dos cónxuxes traballa pola tarde entrando antes das 14:00 (**grupo 3**) e o outro cónxuxe traballa de mañá e tarde. (**grupo 4**)

Táboa 15. Número de familias segundo a situación laboral (horarios) dos dous cónxuxes (Barouta)

Situacións Laborais das familias	Nº Casos
Traballan de mañá e saen entre 14:00-16:00 os dous	2
1 Traballa de mañá e tarde // 1 de mañá sae entre as 14:00-16:00	6
1 Traballa de mañá e tarde // 1 Traballa de tarde entra antes das 14:00	3
Traballan en quendas rotativas ou especiais e autónomos os dous	4
Suma dos diferentes casos residuais con outras combinacións	8

Fonte táboa: elaboración propia

Outro dos centros, o CEIP Maía, responderon 122 familias nas que os dous cónxuxes traballan fóra do ámbito familiar. Neste caso existe moita máis variedade de horarios polos que se distribúen as familias. O 22% das familias de este centro un dos cónxuxes sae entre as 14:00 e as 16:00 (**grupo 2**) e o outro traballa tanto de mañá como de tarde con un parón para comer (**grupo 4**). Un 13% das familias os dous cónxuxes traballan de mañá e tarde (**grupo 4**), e con outro tanto por cen igual temos que un cónxuxe ten horarios especiais ou rotativos (**grupo 5**) e o outro traballa de mañá pero sae entre as 14:00 e as 16:00 (**grupo 2**). Outro dos casos que máis se repiten (un 10%) é cando un dos cónxuxes ten o horario do **grupo 5** e o outro cónxuxe traballa de mañá e tarde (**grupo 4**). E con porcentaxes entorno o 9% temos dúas situacións diferentes, na que os dous cónxuxes teñen o mesmo horario. A primeira con **horario 2** e a segunda con **horario 5**.

Táboa 16. Número de familias segundo a situación laboral (horarios) dos dous cónxuxes (Maía)

Situacións Laborais das familias	Nº Casos
Traballan de mañá e saen entre 14:00-16:00 os dous	12
1 Traballa de mañá e tarde // 1 de mañá sae entre as 14:00-16:00	28
1 Traballa quendas rotativas-especiais e autónomos // 1 de mañá sae entre as 14:00-16:00	16
Traballan mañá e tarde os dous	16
1 Traballa quendas rotativas ou especiais e autónomos // 1 Traballa de mañá e tarde	13
Traballan en quendas rotativas ou especiais e autónomos os dous	11
Non hai datos ou non contestaron os dous	10
Suma dos diferentes casos residuais con outras combinacións	16

Fonte táboa: elaboración propia

No caso dos centro de O Milladoiro, no CEP Ventín, responderon 88 familias nas que os dous cónxuxes traballan fóra do ámbito familiar. Neste caso a estrutura e bastante semellante o que sucede no CEIP Agro do Muíño. O 27% das familias de este centro un dos cónxuxes sae entre as 14:00 e as 16:00 (**grupo 2**) e o outro traballa tanto de mañá como de tarde con un parón para comer (**grupo 4**). Un 20% os dous cónxuxes traballan de mañá e tarde (**grupo 4**). E despois aínda que existe variedade de situación só unha máis destaca sobre resto, con un 15% temos o caso no que un cónxuxe ten horarios especiais ou rotativos (**grupo 5**) e o segundo dos cónxuxes traballa de mañá e tarde (**grupo 4**).

Táboa 17. Número de familias segundo a situación laboral (horarios) dos dous cónxuxes (Ventín)

Situacións Laborais das familias	Nº Casos
Traballan de mañá e saen entre 14:00-16:00 os dous	6
1 Traballa de mañá e tarde // 1 de mañá sae entre as 14:00-16:00	24
1 Traballa quendas rotativas-especiais e autónomos // 1 de mañá sae entre as 14:00-16:00	7
Traballan mañá e tarde os dous	18
1 Traballa quendas rotativas ou especiais e autónomos // 1 Traballa de mañá e tarde	14
Traballan en quendas rotativas ou especiais e autónomos os dous	3
Non hai datos ou non contestaron os dous	4
Suma dos diferentes casos residuais con outras combinacións	12

Fonte táboa: elaboración propia

Por último o EEI Milladoiro, no que responderon 91 familias nas que os dous cónxuxes traballan fóra do ámbito familiar. Neste caso a estrutura e bastante semellante a anterior. O 19% das familias e grupo maioritario, un dos cónxuxes sae entre as 14:00 e as 16:00 (**grupo 2**) e o outro traballa tanto de mañá como de tarde con un parón para comer (**grupo 4**). Existe variedade de situacións na que os grupos maioritarios teñen certo peso a diferenza dos outros centros, de aí o porcentaxe tan baixo da principal situación. Seguida de esta con un 17% temos o caso no que un cónxuxe ten horarios especiais ou rotativos (**grupo 5**) e o segundo dos cónxuxes traballa de mañá e tarde (**grupo 4**). E por último cun 16% dos casos, os dous cónxuxes traballan de mañá e tarde (**grupo 4**).

Táboa 18. Número de familias segundo a situación laboral (horarios) dos dous cónxuxes (Milladoiro)

Situacións Laborais das familias	Nº Casos
Traballan de mañá e saen entre 14:00-16:00 os dous	7
1 Traballa de mañá e tarde // 1 de mañá sae entre as 14:00-16:00	18
1 Traballa quendas rotativas-especiais e autónomos // 1 de mañá sae entre as 14:00-16:00	9
Traballan mañá e tarde os dous	15
1 Traballa quendas rotativas ou especiais e autónomos // 1 Traballa de mañá e tarde	16
Traballan en quendas rotativas ou especiais e autónomos os dous	7
Non hai datos ou non contestaron os dous	7
1 traballa mañá e tarde // 1 traballa de mañá saen antes das 14:00	4
Suma dos diferentes casos residuais con outras combinacións	8

Fonte táboa: elaboración propia

8.1.3 Situación e valorización do servizo

Neste apartado o que imos realizar é unha aproximación a tendencia que van seguir as familias que nos proporcionaron datos sobre a acción que van realizar cos seus fillos para o vindeiro curso, no que se ve a tendencia de renovación, as características dos que abandonan, e por exemplo a preferencia que van ter novos solicitantes por ser xa irmáns ou irmás de alguén que xa utiliza o servizo.

Das 545 enquisas recibidas un total de **311 familias teñen un só fillo en idade de usar** o comedor ou con posibilidade de acceder a el en vindeiros cursos. Outras **210 familias contan con 2 fillos utilizando o comedor ou que poderán utilizar o comedor**. Ademais de **20 familias con 3 fillos nesta situación** e outras **4 familias con 4 fillos que poden realizar estas accións**. As situación que presentan estas tipoloxías familiares, xeran certas situacións merecedoras de análise. Para isto, na enquisa pedimos que nos indicaran o curso dos fillos ou fillas actual, e a acción que tiñan pensado realizar xa sexa para o vindeiro curso ou seguintes, de si renovan praza, un é novo solicitante ou se abandonan o servizo.

No caso das **familias cun só fillo** case o **93% das familias renovan a praza** do seu fillo ou filla no servizo de comedor, que se corresponde cun total de 289 casos. Por outro lado existen **11 familias que abandonan o servizo** de comedor das que **5** son porque é o **último curso** do fillo ou filla, **1 caso** no que abandona atopándose o neno ou nena **cursando 1º de primaria**, e **5 casos que non nos indican o curso**. Polo que se observa que o abandono en regras xerais prodúcese pola finalización da etapa educativa.

As familias que teñen dous fillos contestaron un **total de 210**, das que **136 familias renovan** o servizo para os dous fillos. Existen **17 casos** nos que **un dos dous fillos abandona** o servizo, dos cales en **16 familias** é motivado pola **finalización** da súa etapa educativa con dereito a comedor, e o caso que nos queda non proporcionou datos sobre o curso. Nesta tipoloxía de familias con dous fillos/as danse máis situacións que na anterior, por exemplo hai dúas familias nas que os seus dous fillos ou fillas abandonan o servizo pero non dispomos do curso. Tamén hai **33 casos de familias** nas que teñen **un fillo ou filla no servizo e outro vai ser novo solicitante** para o vindeiro curso ou seguintes. E por último temos 12 dos que temos información de un só dos irmáns e no que en 11 sabemos que renovan, pero do outro non sabemos o que fai.

Finalmente existen 24 familias, das que 20 teñen 3 fillos/as e 4 teñen 4 fillas/os. Nas familias con tres descendentes, a metade dos casos renovan os tres, e as outras situación que presentan son nu caso abandonan dous pero outro segue, sen ser ningún de este dous de último ano. Hai outro caso dunha familia na que un abandona e outros dous seguen, pero aquí si que o motivo é por estar no último ano no que pode acceder a este servizo. Existen tamén 5 casos nos que dous renovan pero o terceiro e novo solicitante, e un só caso nos que os 3 nenos ou nenas abandonan o servizo sen ser ningún de último ano. No caso das familias con catro fillos ou fillas, dos catro casos existentes só en un

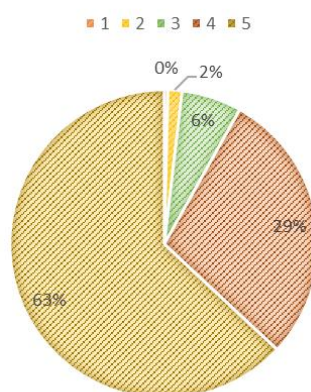
renovan todos. Noutro caso 3 seguen e só un abandona por chegar o final da súa etapa académica.

Para rematar con esta caracterización, indicar que en tódolos casos existen casos de familias que non indicaron nin curso ni acción que pretenden realizar cos seus descendentes. A modo resumo, existen 2 familias que se corresponden con **4 estudantes** que acoden a este servizo, que **abandonan o servizo sen estar este no último curso**. Existen **38 casos de irmáns** de outros usuarios e usuarias que **van a ser novos solicitantes** do servizo de comedor e que **terán preferencia** a hora de acceder a este servizo. E na maioría dos casos as familias renovan a súa totalidade de fillos e fillas no servizo.

Neste apartado da enquisa tamén quixemos reflectir a opinión que teñen as familias usuarias acerca do servizo de comedor municipal que presta o concello. Era interesante neste traballo coñecer se a poboación ten conciencia do servizo como algo importante ou non, e o que é máis importante, de si teñen conciencia de que este servizo convertese nunha ferramenta importante para a conciliación da vida familiar e laboral. Po iso no cuestionario a pregunta 3, e unha pregunta directa sobre esta cuestión, seguida de unha escala valorativa do grao de satisfacción das familias co servizo prestado polo concello. Estas dúas partes na pregunta é importante diferencialo xa que unha cousa e considerar importante ou necesario un servizo, e por outro lado está que si existe o servizo saber si a xente considera que está a funcionar ben ou non. Por iso unha escala guiada de 0 a 5, sendo 0 nada satisfeito e 5 completamente satisfeito co servizo, para coñecer a opinión dos usuarios.

En canto a primeira pregunta de este apartado, onde se pregunta directamente si as familias consideran o servizo de comedor un servizo importante de conciliación da vida laboral e familiar, o resultado é bastante rotundo cun **96%** dos enquisados (523 familias) que **recoñecen a importancia** de este, fronte a un **4%** (22 familias) que preferiron **non contestar** a pregunta. Pero non existe nin unha sola resposta negativa. O analizar o grao de satisfacción das familias as respostas varían máis neste caso pero existe unha rotundidade sobre unha valoración positiva que reflexa unha gran satisfacción por parte das familias. Das 545 familias só **dúas** deron unha **valoración de 1**, a máis baixa outorgada, indicando que están pouco satisfeitas co servizo. Incrementase un pouco máis, pero sen chegar a ser significativo só **8 familias** (1,47%), as que lle dan **un 2 de valoración** ó servizo mostrando que están máis insatisfeitas que satisfeitas. No seguinte nivel, cunha **valoración de 3** indicando que están máis satisfeitos que insatisfeitos co servizo, son **34 familias** ou un 6,24% do total de elas as que teñen esta consideración. E por último, nos dous niveis máis altos cunha **valoración de 4 e de 5**, atópanse a maioría das **familias 156 (28,62%) e 341 (62,57%) respectivamente**, sendo a valoración de 5 do servizo a máis repetida. Polo tanto, máis da metade das familias usuarias 6 de cada 10, están completamente satisfeitas co desenvolvemento de este servizo, e un **90% das familias moi satisfeitas**, outorgándolle a este servizo unha **valoración media de 4,53 sobre 5**. Indicar que só 4 familias non responderon a esta cuestión.

Gráfico 20. Valoracións das familias usuarias do servizo



Fonte gráfico: elaboración propia

Aínda que a situación de satisfacción co servizo é bastante contundente, poden existir diferenzas entre os distintos centros. Por iso na táboa 19, faise unha diferenciación dos resultados en cada centro. A valoración de 5 é a maioritaria en tódolos centros, no que o CEIP Barouta e o EEI Milladoiro son os que mellor valoran o servizo onde o 81% e o 76% outorgaron a máxima cualificación. Os outros tres oscilan entre o 52% e 60% das familias que puntuán cun 5. En canto a nota máis baixa só en CEIP Maía e CEIP Agro do Muiño levaron unha nota de 1 cada centro.

Táboa 19. Valoracións do servizo por centro

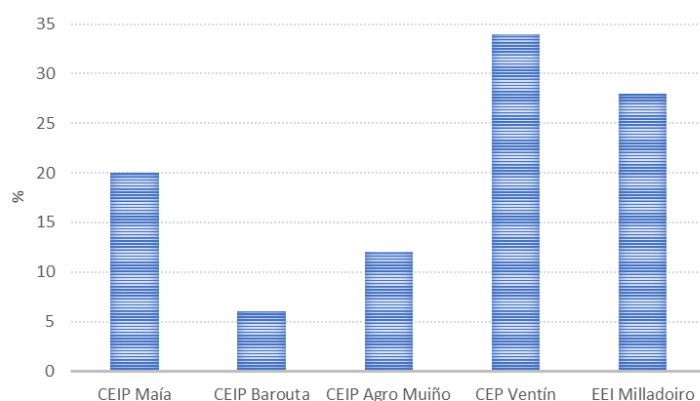
	Total	1	2	3	4	5	NS/NC
<i>CEIP Agro do Muiño</i>	136	1	2	8	42	82	1
<i>CEIP Barouta</i>	27	0	0	1	4	22	0
<i>CEIP Maía</i>	155	1	2	14	46	91	1
<i>CEP Ventín</i>	118	0	3	9	42	62	2
<i>EEI Milladoiro</i>	109	0	1	2	23	83	0

Fonte táboa: elaboración propia

Para finalizar a enquisa, púxose a disposición das familias un apartado onde as familias podían expresar as observación que considerasen oportunas sobre o servizo. Debido a que non existe una homoxeneización nas respostas pero si unhas semellanzas, nesta parte o que se fixo foi agrupar as respostas nas que as familias resaltan aspectos mellorables ou negativos do servizo. E polo lado contrario as respostas nas que as familias resaltan aspectos das boas prácticas de este servizo ou prácticas positivas. Dentro de estes dous grandes campos debido a que existe una gran variedade nas respostas sempre existe un marco común no que se intentaron englobar aquelas máis semellantes. Por último, existiría un terceiro grupo maioritario aparte das respostas negativas ou positivas, que sería aquel grupo de familias que ben porque consideran que o servizo funciona ben, porque non quixeron responder, ou por outros motivos que consideraron oportunos, non responderon a este apartado. Neste último caso son un total de **375 familias (68,71%) as que non responderon nada neste apartado**, correspondéndose con 116 familias usuarias do servizo no CEIP A Maía, 18 familias do CEIP Barouta, 101 familias do CEIP Agro do Muiño 71 do CEP Ventín e 69 do EEI Milladoiro.

No apartado moitas familias volveron a ratificar a satisfacción que teñen con este servizo. En **50 casos** as familias aportaron **observacións maioritariamente positivas** como que é un servizo **esencial**, xenial, **imprescindible**, que están contentos co servizo, que é importante, **debe manterse**, é impecable, que é un **servizo referente**, de moita axuda, **necesario**, perfecto, **indispensable para traballar**, que están satisfeitos, **excelente**, gran labor ou **parabéns**. Só conta con **3 críticas** que veñen a dicir que é mellorable ou que era mellor no pasado. Hai que resaltar que nalgúns casos as familias fan máis de unha observación polo que nas positivas poden ir acompañadas de algún aspecto que consideran mellorable por exemplo, ou que resalten algún aspecto concreto que consideren salientable, e viceversa cas negativas. As que máis se repiten e polo xeral acompañan a este tipo de valoración do servizo son: necesidade de incremento de prazas e de espazo principalmente, tanto nas observacións positivas como nas negativas. E xeralmente en moitos dos casos de observacións positivas van acompañadas dunha mención que resalta a labor do persoal de comedor.

Gráfico 21. Estrutura da mostra de familias con observación positiva do servizo por centro

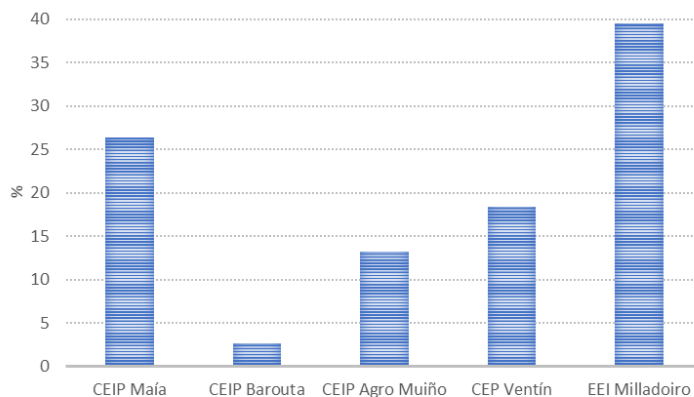


Fonte gráfico: elaboración propia datos enquisas

As **observacións sobre o persoal** son as máis maioritarias, despois das observacións xerais do servizo. Neste caso concreto, recibíronse por parte de **39 familias observacións positivas**, e por parte de **8 familias observacións negativas**. As observacións positivas destacan aspectos como que están contentos co persoal actual, satisfeitos, que son **excelentes profesionais** e que as familias teñen plena tranquilidade grazas o persoal. Tamén resaltan un **marabilloso trato por parte do persoal**, que son excelentes, teñen bo trato, son moi profesionais e algunha familia chega a indicar que quere que se manteñan para o vindeiro curso. En canto os comentarios negativos ou de mellora sobre este aspecto, 3 familias do CEIP Maía destacan que ten que haber **máis amabilidades** e un control por parte das mochilas, e 5 familias do CEP Ventín resaltan

que hai **poucos monitores**, que están **pouco formados**, e que o trato con berros e castigos desproporcionados ós nenos por parte de estes.

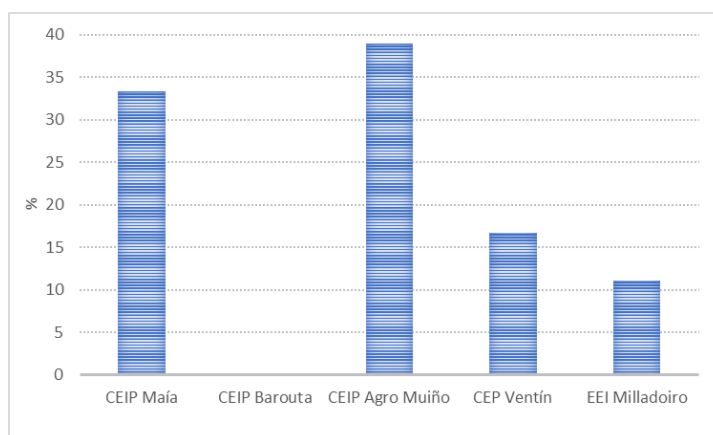
Gráfico 22. Estrutura da mostra de familias con observación positiva do persoal por centro



Fonte gráfico: elaboración propia datos enquisas

Existe tamén un elevado número de observacións máis que negativas de mellora ou necesidade sobre ampliar o servizo, tanto en espazo, como en prazas como no ámbito educativo. Se ben e certo que este último aspecto son dúas familias unicamente as que solicitan que este servizo se ofrezca tamén na ensinanza secundaria obrigatoria (ESO). Nos outros dous aspectos son **18 familias as que solicitan esta ampliación de prazas** ofertadas para o vindeiro curso; e son **11 familias as que solicitan unha ampliación do espazo físico** onde se desenvolve o servizo debido a saturación de este. As observacións de ampliación do comedor danse en tres centros; 6 familias do CEP Ventín; 3 familias do CEIP Maía; e 2 familias do CEIP Agro Muiño. No caso da ampliación das prazas, menos no CEIP Barouta, onde só 8 familias fixeron algunha observación nos distintos campos e non é o caso de este, nos outros casos en todos os centros hai familias que aportan esta observación.

Gráfico 23. Estrutura da mostra de familias solicitan ampliar prazas do servizo por centro

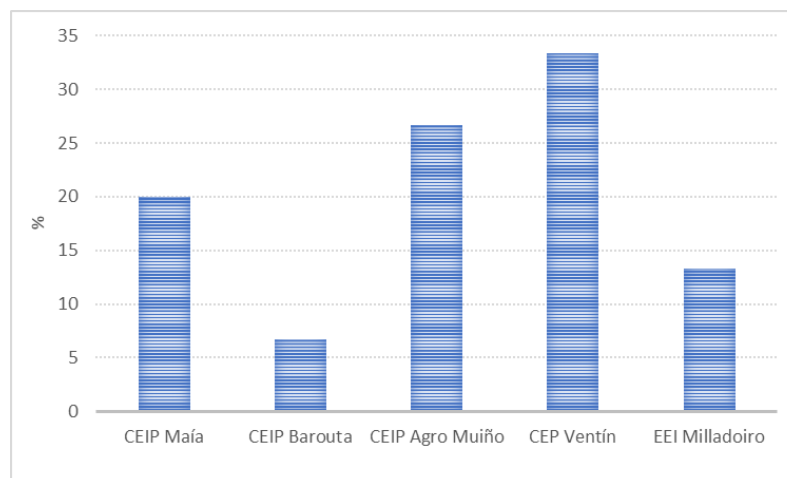


Fonte gráfico: elaboración propia datos enquisas

Unha observación que ten bastante dividida as familias e que se repite bastante é o tema do **horario**, onde as familias fan diversas referencias e quizais é un dos aspectos onde é máis difícil comparar aínda que son bastante comúns. Podemos diferenciar entre **8 familias** que presentan **aspectos positivos** sobre os horarios do servizo e **12 familias** que aportan observación de **carácter negativo**. As primeiras familias fan observacións onde resaltan a **flexibilidade dos horarios** e a súa conformidade co horario en xeral. As outras doce familias observan aspectos contrarios e **solicitan maior flexibilidade**, poder recoller os nenos e nenas sobre as 17:00/17:30 nalgúns casos, noutros piden poder recollelos sobre as 15:00. Estas observacións postas ata o de agora é un tema complicado e moi persoal, xa que hai gran variedade de horarios e casos para poder conxugar a vida laboral e familiar, e isto é o que provoca este desacordo nunha mesma cuestión. Pero si que existe un tema no horario que reflexan **10 familias** que é que os nenos e nenas do servizo **comen tarde** e isto provoca que coman moi rápido. Son **6 familias** que relacionado con este tema **resaltan como problemática que haxa varias quendas**, xa que é na segunda quenda onde comen tarde, polo que debería de haber só unha e que nalgúns casos nestas segunda quenda a comida é escasa e non se pode repetir. Este problema o resaltan sobre todo no CEP Ventín, onde son 5 de estas 6 familias as que fan a observación.

Outra observación que realizan varias familias en comparación, é o tema da comida onde os comentarios de mellora ou negativos sobre este aspecto son maioritarios. Se ben **19 familias** ven convinte tratar este tema, só **4** o fan para resaltar algún aspecto de esta. O que **resaltan é: que é boa comida**, saudable, que **aporta educación nutricional** e que teñen unha **dieta variada**. Mentres que pola banda contraria **15 familias** aportan as seguintes observacións: a **comida é mellorable** xa que empeorou dende marzo; as racións teñen **pouca cantidade**; debería de haber **máis variedade de menús** onde o peixe debería entrar máis; os **menús para os máis pequenos deberían de estar adaptados** e que a comida ven fría.

Gráfico 24. Estrutura da mostra de familias observación mellora da comida por centro



Fonte gráfico: elaboración propia datos enquisas

Son varias as familias que fan observacións moi variadas sobre a xestión e funcionamento do servizo, entorno a unhas **20 familias** expresan dende unha **boa xestión** por parte da administración, a solicitar o cambio en certos aspectos como por exemplo, a **baremación de acceso o servizo**, na que solicitan que só se teña en conta as familias nas que traballen os pais e nais e non en conta o baremo económico. Pero nun lado totalmente oposto son varias familias as que piden a **universalidade do servizo** sen ter en conta a situación laboral dos cónxuxes. Outro aspecto da baremación que se solicita é que se prime os días de uso nos días de plena ocupación. Dentro da xestión dos servizos algunhas familias expoñen certos temas sobre a comunicación que reciben sobre o servizo por parte da comunicación. Algunhas familias resaltan este aspecto, recalcando que están totalmente informados en todo momento. Pero outras familias por exemplo piden que se realice un programa pedagóxico, que se mellore a xestión dos cobros e que haxa unha maior transparencia, e que se mellore a regularización dos recibos xa que actualmente é lenta. Existe tamén unha serie de suxestións sobre o pago das taxas e a información proporcionada sobre o neno ou nena no comedor. Nestes casos as familias que expoñen, din que lles gustaría que **o servizo non se cobrara os días que non se usa**, que este ten un alto custo, e que os meses **nos que haxa vacacións ou festivos** non se cobre o mes enteiro. En canto a información do neno ou nena no comedor, a algunhas familias gustaríalles acceder as receitas para non repetir as comidas, que se controlase máis a axenda xa que as veces non se anotan as cousas, e algún caso solicita información sobre a integración do neno no comedor.

Finalmente, hai 8 familias que indican unha serie de observacións que desconectan un pouco dos grandes grupos onde se englobaron ate o de agora as demais. No CEIP Maía existe unha observación na que solicita uniforme completo para o persoal do comedor e outro indica deficiencias no patio. No CEIP Barouta unha petición de autobús. No CEP Ventín, solicitude de máis aparcamento e outra observación na que se indica que os irmáns deberían comer xuntos. E por último no EEI Milladoiro, un sobre a cantidade das racións para comprobar na casa que non serven de máis, non poder ver o que comen os nenos e que as tardes divertidas comece as 16:00. Como xa se dixo pero é bo recalcar, é que moitas das observacións feitas en moitos casos son varias de elas feitas por unha mesma familia, xa que case o 70% das familias non realizaron ningunha observación, e case un 10% resaltaron a satisfacción co servizo. Pero como este apartado e para acercar e dar a coñecer a opinión dos usuarios e usuarias do servizo, e pertinente mostrar todos os tipos de observacións que se fixeron.

9. CONCLUSIÓN

A caracterización sociodemográfica de Ames permítenos a partir de diferentes indicadores extraer unha serie de conclusións interesantes. O máis destacable é o ritmo de crecemento que experimentou Ames dende a década dos 90. Pasar de case 10.000 habitantes en 1991 a case 31.000 no ano 2017, fai que teña un ritmo de crecemento

próximo os 1.000 habitantes por ano. Un ritmo de crecemento que tivo durante moitos anos, pero que nos últimos se viu reducido aproximándose a un estancamento. Esta situación víase motivada pola suma de un saldo vexetativo e un saldo migratorio positivos, que durante os últimos anos sufriron unha desaceleración máis notable no caso migratorio. Este crecemento de poboación non é homoxéneo polo territorio, xerando as maiores concentracións nos dous núcleos urbanos do concello, Ames e O Milladoiro. Entre ambos aglutinan máis do 68% da poboación, e esta é unha tendencia que se incrementa lixeiramente co paso dos anos. O resto da poboación distribúese polas diferentes urbanizacións do concello, cerca do 6% da poboación, e polos núcleos rurais, que acollen aproximadamente o 26% de poboación.

Un aspecto demográfico característico e moi salientable da poboación do concello de Ames é a xuventude estrutural que presenta en contraposición cas situación xeneralizada de avellentamento a nivel autonómico. As altas taxas de natalidade moi superiores a media galega e a provincial, fan que os máis novos no concello foran aumentando co paso dos anos, polo que produciuse unha necesidade de acondicionar e preparar os servizos ligados a educación. Isto sumado os cambios estruturais que sufriron as familias, onde a tendencia é que se incremente que os dous cónxuxes traballen fóra do fogar, fan imprescindible a aparición de servizos complementarios para as familias que lles permita conciliar a súa labor profesional ca atención os fillos e fillas. Por iso no concello aparte das melloras de infraestruturas educativas, foron aparecendo novos servizos complementarios como a rede de servizos de comedor municipais, o servizo de bo días cole, o servizo de tardes divertidas e outros servizos extraescolares como o de biblioteca.

Nos últimos anos estes servizos foron mellorando e chamando a atención da cidadanía, provocando que a súa demanda fose maior cada ano. Quizais o máis demandado pola súa función conciliadora e de socialización sexa o servizo de comedor, xa que axuda no ámbito laboral e económico as familias segundo as súas necesidades. A situación actual do servizo varia en función do centro, pero estamos a falar de unha ocupación do 98% das prazas totais de usuarios/as fixos/as. Nalgúns centros o número de prazas ofertadas son superadas, pero no día a día regúlanse xa que non todos os nenos e nenas acoden tódolos días o comedor. No caso do CEIP Barouta si que existen dous días no que se iguala ou supera o número de prazas. Algo chamativo e que no curso 2018/19 xa superan o número de prazas ofertadas cos que renovan servizo e os novos usuarios en 3 dos 5 centros. Actualmente se supera o número de prazas ofertadas en 2 centros contando cas 15 prazas de carácter excepcional, para usos ocasionais e de traslados.

Esta situación de unha gran demanda do servizo, provocou que se implante un sistema de baremación para seleccionar os candidatos que por cuestións económicas e laborais máis precise do servizo, ante a imposibilidade de dar servizo a todas as familias solicitantes. O problema visto ate o de agora é que nos datos proporcionados polo concello, a maioría das familias atópanse nos rangos económicos cunha baremación positiva ou neutra. O primeiro nivel onde por ingresos restarías puntos sería o segundo máis representativo individualmente. Pero si o xuntamos ca situación laboral dos cónxuxes, que polo tratamento das enquisas o 84% das familias todos os cónxuxes traballan, o problema podería persistir deixando fóra a familias que necesitasen o servizo.

Os cambios sociais e demográficos que viviu Ames nos últimos anos provocou que os servizos e as infraestruturas das que dispoñen non se axusten actualmente de forma

adecuada a demanda da poboación. Esta situación xera conxestión da oferta do servizo que non ten a capacidade de dar resposta a demanda potencial. Ademais o funcionamento dun servizo nos seus límites, sempre xera tensións entre o demandante e o ofertante debido a que a calidade do servizo pode verse afectada, neste caso a calidade da comida ou os tempos para comer poden verse afectados.

ANEXOS

Anexo 1. Enquisa distribuída as familias usuarias do servizo de comedor



ANTE
Análise Territorial
GI - 187f

Un Grupo de
Investigación da



*Nº enquisa _____

Estimados pais e nais:

Esta enquisa pretende recoller certa información das familias do alumnado, co fin a facilitar unha mellor planificación do servizo de comedor escolar. As súas respostas serán tratadas de forma **confidencial** e **anónima** e serán utilizadas exclusivamente para a mellora do servizo. O cuestionario está dividido en dous apartados (**A e B**) cun tempo total de realización calculado de menos de **10 minutos**. O último día para entregar as enquisas nos centro será o **xoves 14 de xuño de 2018**. Pode entregarse ao persoal do comedor escolar (monitor/a) ou na axenda diaria na mochila. Grazas de antemán pola súa colaboración nesta enquisa.

Importante: No caso das familias con máis de un fillo/a utilizando neste curso o servizo de comedor recibirán unha enquisa por cada ún. Únicamente deberán cubrir e entregar unha de elas, e anotar a continuación na que cubran o número da outra u outras enquisas: _____

A . Características do Ámbito Familiar

1. Membros que compoñen a Unidade Familiar

Número total de persoas que residen no fogar: _____ Número total de fillos/as: _____

Familia monoparental (viúvo/a, divorciado/a, solteiro/a, etc. Co que resida acotío o neno/a): Si ☐ Non ☐

Persoas maiores dependentes a cargo: Si ☐ Non ☐

Persoas con discapacidade a cargo: Si ☐ Non ☐

Fillo(s)/Filla(s) que utilizan neste curso o servizo e os que pretenden acceder a él o vindeiro ano:

(Exemplos Curso Actual: 1º infantil, 1º primaria, ningún ou gardería)

Fillo/a 1) Curso Actual: _____ Renova servizo ☐ Abandona servizo ☐ Novo Solicitante ☐

Fillo/a 2) Curso Actual: _____ Renova servizo ☐ Abandona servizo ☐ Novo Solicitante ☐

Fillo/a 3) Curso Actual: _____ Renova servizo ☐ Abandona servizo ☐ Novo Solicitante ☐

Fillo/a 4) Curso Actual: _____ Renova servizo ☐ Abandona servizo ☐ Novo Solicitante ☐

Utilizan outros servizos de conciliación familiar: Bos días cole ☐ Tardes divertidas ☐

2. Ocupación membros da unidade familiar

Cónxuxe 1:

Traballa: Si ☐ Non ☐

Contrato: Temporal ☐ Indefinido ☐ Percibe paro/axuda desemprego: Si ☐ Non ☐

Xornada: Tempo Completo ☐ Tempo Parcial ☐ Tempo en paro (aprox.): _____

Horario: _____

Cónxuxe 2:

Traballa: Si ☐ Non ☐

Contrato: Temporal ☐ Indefinido ☐ Percibe paro/axuda desemprego: Si ☐ Non ☐

Xornada: Tempo Completo ☐ Tempo Parcial ☐ Tempo en paro (aprox.): _____

Horario: _____

B . Valoración Persoal do Servizo

3. ¿Considera ó servizo de comedor como un servizo de conciliación laboral e familiar importante? Si ☐ Non ☐

Grado de Satisfacción có servizo de 0 a 5: 0 ☐ 1 ☐ 2 ☐ 3 ☐ 4 ☐ 5 ☐

(0 nada satisfeito; 5 completamente satisfeito)

4. Observacións que considere pertinentes sobre o servizo:
