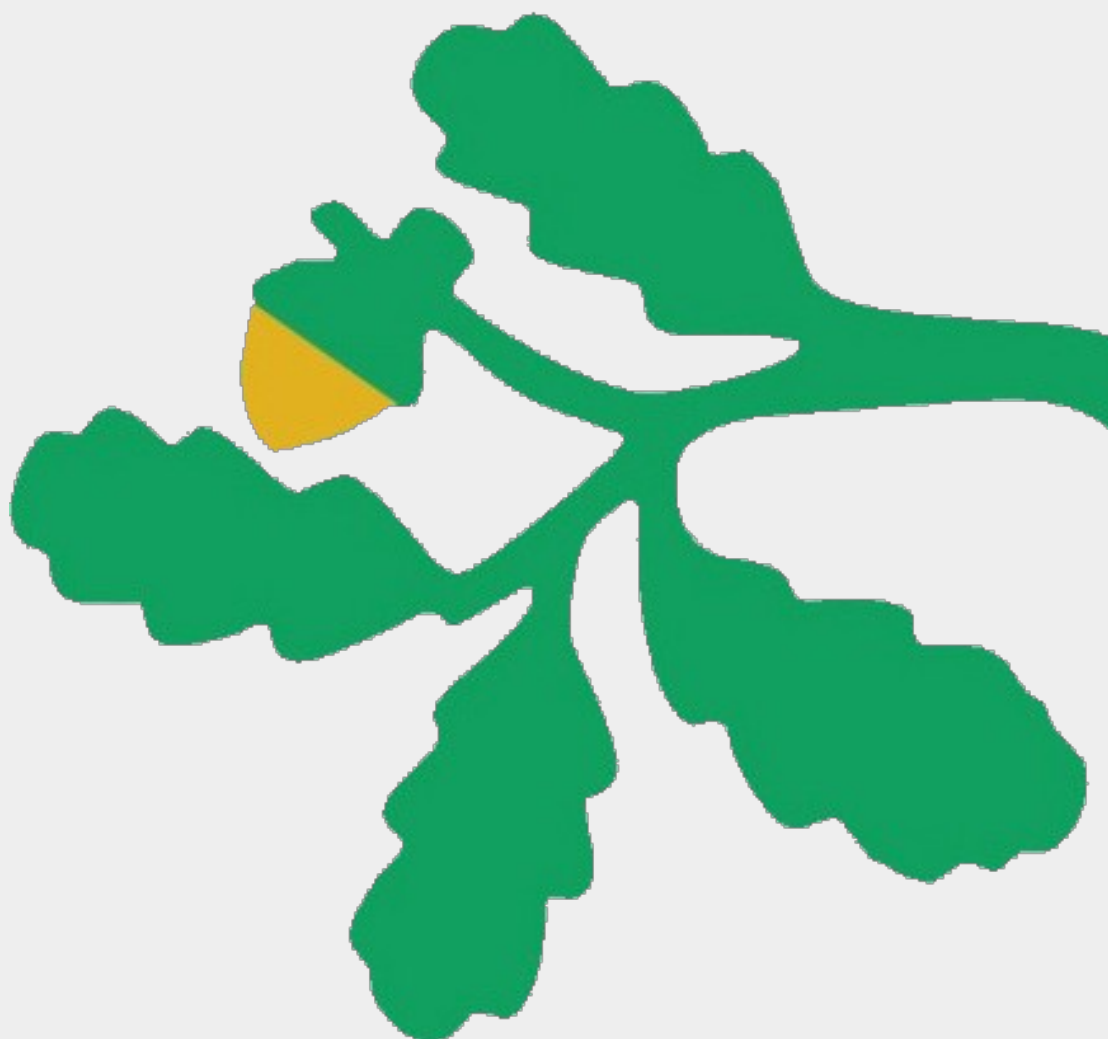


**PLAN DE MEDIDAS PREVENTIVAS MEDIANTE PLANTACIÓN DE  
FRONDOSAS CADUCIFOLIAS NA REDE DE FAIXAS SECUNDARIAS DE  
XESTIÓN DE BIOMASA**



# PLAN DE MEDIDAS PREVENTIVAS MEDIANTE PLANTACIÓN DE FRONDOSAS CADUCIFOLIAS NA REDE DE FAIXAS SECUNDARIAS DE XESTIÓN DE BIOMASA

## 1. Contexto

A Lei 3/2007, do 9 de abril, de Prevención e defensa contra os incendios forestais de Galicia, establece as redes de faixas secundarias de xestión de biomasa como unha das medidas preventivas que faciliten a loita contra o lume.

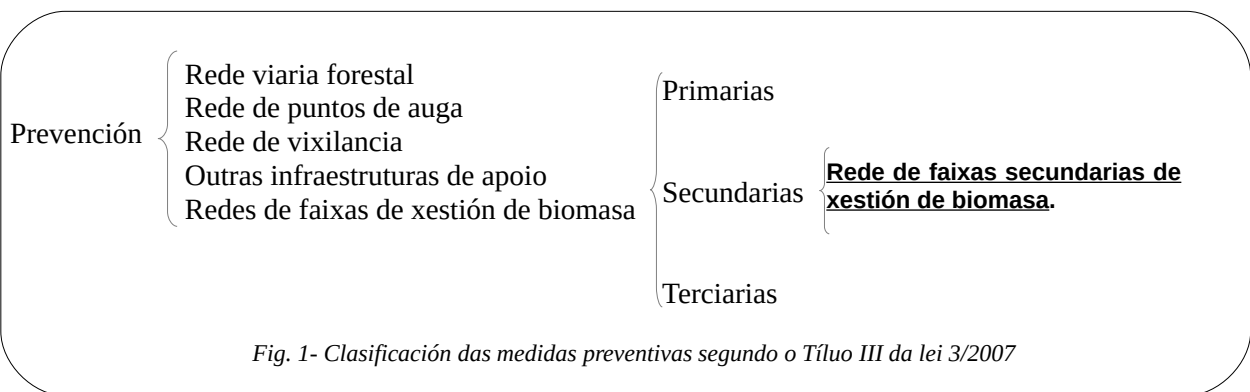


Fig. 1- Clasificación das medidas preventivas segundo o Título III da lei 3/2007

### Obrigas nas Faixas Secundarias de Xestión de Biomasa conforme á Lei 3/2007.

**art. 20.4** “As redes secundarias de faixas de xestión de biomasa teñen un ámbito municipal e posúen a función prioritaria de protección dos núcleos poboacionais, das infraestruturas, dos equipamentos sociais, das zonas edificadas, dos parques e dos polígonos industriais”

**art. 21.1** “Nos espazos previamente definidos como redes secundarias de faixas de xestión de biomasa nos plans municipais de prevención e defensa contra os incendios forestais, será obrigatorio para as persoas responsables, nos termos establecidos no artigo 21 ter desta lei, xestionar a biomasa vexetal nunha franxa de 50 metros perimetral ao solo urbano, de núcleo rural e urbanizable delimitado, así como arredor de edificacións, vivendas illadas e urbanizacións, depósitos de lixo, parques e instalacións industriais, situadas a menos de 400 metros do monte, de acordo cos criterios para a xestión de biomasa estipulados nesta lei e na súa normativa de desenvolvemento”

**art. 21.1** “Ademais, nos primeiros 30 metros non poderá haber as especies sinaladas na disposición adicional terceira desta lei.

As distancias mediranse desde o límite do solo urbano ou núcleo rural, de ser o caso. As distancias no caso de edificacións, vivendas illadas ou urbanizacións mediranse desde o seu paramento. No caso de depósitos de lixo, parques e instalacións industriais, mediranse desde o límite das instalacións”

<i>Pinus pinaster</i>	Piñeiro do país
<i>Pinus sylvestris</i>	Piñeiro silvestre
<i>Pinus radiata</i>	Piñeiro de Monterrey
<i>Pseudotsuga menziesii</i>	Piñeiro de Oregón
<i>Acacia dealbata</i>	Mimosa
<i>Acacia melanoxylum</i>	Acacia negra
<i>Eucalyptus spp</i>	Eucalipto
<i>Calluna vulgaris</i>	Queiruga
<i>Chamaespartium tridentatum</i>	Carqueixa
<i>Cytisus spp</i>	Xesta
<i>Erica spp</i>	Uz
<i>Genista spp</i>	Piorno
<i>Pteridium aquilinum</i>	Fento
<i>Rubus spp</i>	Silva
<i>Ulex europaeus</i>	Toxo

Fig. 2- Especies que segundo a disposición adicional terceira da lei 3/2007 non poden estar nos primeiros 30 metros máis próximos as vivendas

Con posterioridade a **lei 7/2012 de Montes de Galicia** modifica a anchura das faixas e determinadas distancias pero **mantense o concepto faixa secundaria e os criterios de xestión de biomasa xa establecidos.**

Segundo a última revisión dos datos incluídos Plan Municipal de Defensa fronte Incendios Forestais do Concello de Ames, o noso municipio conta cun total de 496,53 ha onde, segundo a normativa vixente é obrigado que se cumpran os criterios de xestión da biomasa e en máis da metade deixar libre das especies pirófitas da disposición transitoria terceira.

ÁMBITO	NÚMERO DE FINCAS	ha DE XESTIÓN DE BIOMASA
ÁMBITOS DELIMITACIÓN URBANÍSTICA - URBANA	1.913	67,36
ÁMBITOS DELIMITACIÓN URBANÍSTICA – RÚSTICA	10.262	423,67
ÁMBITOS URBANÍSTICOS EFICACIÓNS ILLADAS URBANA	207	5,5
TOTAL	12.382	<b>496,17</b>

Fig. 3.- distribución de superficie de xestión de biomasa segundo os Ámbitos. Datos tomados da última revisión do PMPDIF do concello de Ames

Tendo en conta que a superficie total do concello de Ames e de 9.400 hectáreas as 496,17 ha a xestionar supoñen un 5,3 % do total e un **13,2 % da superficie forestal total.**

## Finalidade

Si ben é certo que a rede de faixas de xestión de biomasa son una ferramenta definida por lei como xeito de prevención fronte a incendios forestais nos núcleos rurais, tamén e certo que a xestión de biomasa que nelas se require elimina unha gran cantidade de masa forestal.

O plan de medidas preventivas mediante a repoboación con frondosas caducifolias do concello de Ames nace ca finalidade de poñer en mans dos veciños, unha vez cumprida a lei, unha ferramenta que lles permita repoboar a súas fincas colaborando ao tempo ca prevención de incendios e evitando a diminución drástica da superficie arborada do concello e a conseguinte perda de diversidade.

## Obxetivos

1. A posta en valor dun terreo non explotable forestalmente e no que está prohibida a plantación de especies de crecemento rápido que adoitan ser empregadas pola maioría de propietarios particulares.
2. Control e inhibición do monte baixo, provocado pola ausencia de luz, xerado, por unha parte, pola cobertura total das copas das especies frondosas e a cobertura total do chan das follas desprendidas polas especies frondosas caducifolias.
3. A obtención de beneficios complementarios ao estritamente protector, como poden ser a obtención de aproveitamentos non madeireiros como os cogomelos ou a froita (castañas, noces, abelás, cereixas, landras); beneficios medioambientais (incremento de biodiversidade, equilibrio de hábitat, protección do solo, fixación do carbono atmosférico, protección fronte a especies invasoras); beneficios sociais (proxecto colectivo e común, revalorización e accesibilidade do monte, recuperación das prácticas tradicionais); beneficios económicos (evitar sancións por incumprila lei, deporte e turismo).
4. Reverter a percepción negativa, que adoita ter o cumprimento das obrigas legais de medidas preventivas relacionadas coa propiedade de terreos de carácter forestal, facilitando a mobilización de condutas que incidan na xestión sostible do noso medio, e incidindo en recuperar actitudes motivadas en relación co entorno máis inmediato.

## Superficie de actuación

Espazos previamente definidos como redes secundarias de faixas de xestión de biomasa conforme á normativa vixente.

En solo urbano de núcleo rural e urbanizable delimitado, situado a menos de 400 metros do monte, previos informes dos Departamentos de Urbanismo e Medio Ambiente, poderá requirirse o mesmo tratamento de xestión de biomasa que a aplicable pola lei á zona forestal e de influencia forestal perimetral aos terreos que pola condición de risco de incendio se consideren de perigosidade alta o moi alta para as vivendas, bens e persoas.

## Actuacións

1. Nas superficies de actuación anteriormente definidas, fomentarse a plantación de xeito sustentable de frondosas caducifolias de froito. Isto farase mediante procedementos de difusión do plan e da lexislación en vigor, e mediante a creación de liñas de axuda a tal fin.
2. Promoverase os estudos fitoxeográficos (especies autóctonas e especies aloctonas no invasoras compatibles ecoloxicamente), climáticos (radiación, movemento do aire, temperatura e precipitación) e edáficos dos terreos como xeito de adecuar as plantacións.

3. As plantas mellor adaptadas serán sempre as propias dun lugar, por iso, a hora da elección das especies, potenciarase o uso de variedades autóctonas ou aquelas plantas que, tras diferentes estudos e experiencias, resulten as mais adaptadas as condicións do terreo e presenten unha maior resistencia fronte enfermidades
4. Impulsarase a avaliación de das diferentes técnicas de plantación para unha correcta elección das mesmas a hora de levar a cabo as plantacións. Estas técnicas van a aumentar a profundidade útil de perfil, aumentar a capacidade de retención de auga, aumentar a capacidade de infiltración, facilitar a penetración mecánica das raíces, reducir as posibilidades de invasión da matogueira e facilitar as labores de plantación, polo que u uso correcto das mesmas significa mais garantías de ter masas arbóreas sans.
5. Intensificaranse as accións de concienciación ambiental en todo o concello a través de actividades e visitas as faixas de xestión de biomasa antes e despois das plantacións.
6. Animarase a todos os veciños de Ames a participar desta experiencia común de autoprotección non só fronte os lumes forestais senón tamén fronte a perda de solo e vida que leva emparellado a perda masiva de vexetación así como a colaboración na mitigación dos efectos do cambio climático.

Nas actuacións previstas sobre o territorio tomaranse as medidas apropiadas para que a súa execución sexa compatible coa normativa de conservación existente para cada cada zona. De xeito particular, naqueles actuacións que afecten a espazos naturais protexidos así declarados pola lei 9/2001 do 21 de agosto de conservación da natureza, adoptaranse as medidas necesarias para evitar o deterioro dos hábitats naturais, así como as alteracións que repercutan nas especies que motivaran a designación destas áreas.

## Priorización de actuacións dentro do termo municipal

A elaboración das faixas de xestión da biomasa prioritarias do concello son o resultado daquelas máis vulnerables, é polo tanto, as que teñen valores máis altos (2 e 3) segundo o índice aplicado.

### Outras variables Consideradas na Elección dos 10 Ámbitos Prioritarios.

1. **Extensión da faixa:** priorizando faixas cunha extensión moderada de xeito que estimamos que se podan realizar os traballos de creación da faixa de protección con especies de frondosas autóctonas nunha anualidade.
2. **Visibilidade.** É importante que as faixas faciliten a visibilidade da función protectora para os veciños e provoquen un efecto de concienciación que promova a sintaura de convenios actuais e futuros.
3. **Tamaño das fincas que conforman a faixa.** Buscamos faixas con fincas cunha certa dimensión xa que deste modo diminúe o número de propietarios nas mesmas e facilita os traballos de localización e delimitación das fincas
4. **Perigosidade.** Priorízanse faixas que teñan a maior partes das fincas afectadas identificadas como de “perigosidade moi alta” o “alta”.
5. **Orientación dos núcleos e vivendas** en relación coa masa forestal e o vento de N/NE. Tendo en conta os ventos dominantes no concello, nordés durante o verán e suroeste durante o outono/inverno, priorizamos faixas onde a masa forestal

clasificada como de perigosidade alta o moi alta se atope ao N/NE das vivendas e instalacións obxecto da actuación preventiva.

## 6. Percepción do risco derivado dos lumes forestais, na poboación do ámbito

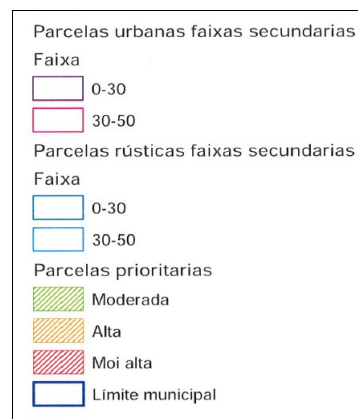
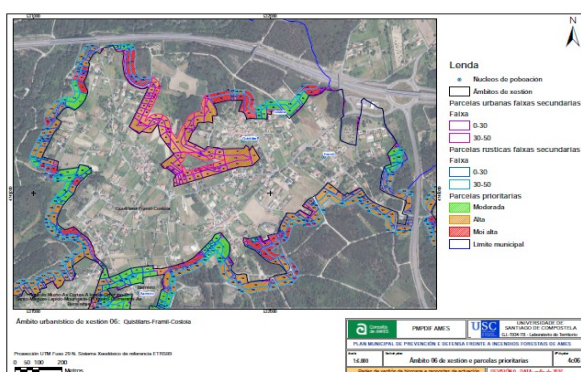
Dos 59 ámbitos que figuran no Plan Municipal de Prevención e Defensa contra lumes Forestais e seguindo o exposto anteriormente seleccionáronse **10 ámbitos prioritarios**:

Ámbito 04A/B.- Urbanización Aldea Nova/Edif Illadas Aldea Nova  
 Ámbito 06.- Quistiláns- Costoia  
 Ámbito 08.- Castiñeiro do Lobo  
 Ámbito 09.- Ventosa  
 Ámbito 10.- A Condomiña-A Tarroeira-As Punxeiras altas-As Punxeiras baixas  
 Ámbito 18/27.- Rúa-San Mamede-Covas/Balindo-Fernande-Villaverde.  
 Ámbito 32.- Lens  
 Ámbito 34.- Cruxeiras  
 Ámbito 59.- Polígono Industrial do Milladoiro

Cod_Ambito	Ámbito	Número de parcelas	SUM_SU_Xes	SUM_Sup_for_rustica
06	Quistiláns-Framil-Costoia	222	153.789,54412	15,37895
08	Castiñeiro de lobo-Pousada-Augapesada	447	119.833,97956	11,98340
09	O Lombao-Ventosa-Bosque animado	361	119.601,58803	11,96016
10	A Condomiña-A Tarroeira-As Punxeiras altas-As Punxeiras	452	96.967,93007	9,69679
32	Lens	142	92.276,69053	9,22767
04	Aldea Nova	274	79.679,62678	7,96093
27	Balindo-Fernande-Vilaverde	185	64.182,44838	6,41824
18	Rúa-San Mamede-Covas	120	61.356,49660	6,13565
34	Cruxeiras	154	56.103,41190	5,61034
59	Polígono industrial (Urbano)	19	11.875,94397	1,18759
<b>TOTAL</b>		<b>2376</b>	<b>855.667,66</b>	<b>85,56</b>

Fig. 4.- Número de fincas e superficies de xestións e superficie forestal rústica dos 10 ámbitos priorizados

## Priorización de actuacións dentro das faixas



Na última actualización dos datos do PMPDIF o Concello de Ames, cada unha das fincas que conforma a faixa de xestión de biomasa está diferenciada en tanto se trate de unha finca urbana o forestal e ao tempo tipificada segundo a seu perigo (moderada, alta o moi alta) e a súa pertenza a banda dos 0 - 30 metros o ben 30 - 50 metros.

O concello de Ames priorizará o fomento de plantación de frondosas caducifolias naquelas parcelas tipificadas como de perigo alto o moi alto así como a distancia ou distancias onde segundo a lexislación vixente sexa preciso a eliminación de arborado.

## Fases

Dentro dos ámbitos definidos como prioritarios e cos criterios establecidos, é necesario que se atenda a unha prelación dependendo das disponibilidades orzamentarias.

Cada anualidade, tras a revisión da perigosidade real das faixas e fincas, propondranse o ámbito o ámbitos seleccionados e os criterios tidos en conta nesa elección.

Con este condicionante e coa pretensión, que fora un ámbito no que se puidera visualizar a viabilidade da execución deste programa de actuacións preventivas e de conformidade PMPDIF elixíronse como primeira actuación no outono/inverno 2016/2017 os **ámbitos 18 e 27; Rúa-San Mamede-Covas/Balindo-Fernande-Vilaverde o que supuxo a Fase experimental do Plan de plantación de frondosas caducifolias en Rede de faixas secundarias de xestión da biomasa.**

## PRIMEIRA FASE . OUTONO/INVERNO 2016/2017

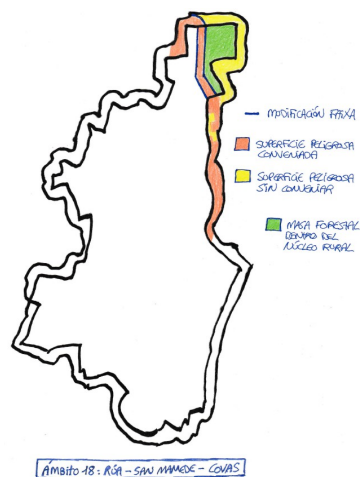
Nº DE FINCAS PLANTADAS: 37

Nº DE CONVENIOS: 37

Nº PROPIETARIOS IMPLICADOS: 33

SUPERFICIE TOTAL DE ACTUACIÓN: 19.374 m<sup>2</sup>

TOTAL DE PLANTA: 815 plantas



## SEGUNDA FASE . OUTONO/INVERNO 2017/2018

### Xustificación da elección dos ámbitos

A revisión anual do estado dos ámbitos prioritarios realizouse o día 3 de agosto de 2017, constatando que no ámbito 34, Cruxeiras, perigo pasara de alta o moi alta, a media o baixa.

A continuación expoñemos os ámbitos elixidos e os motivos da súa elección.

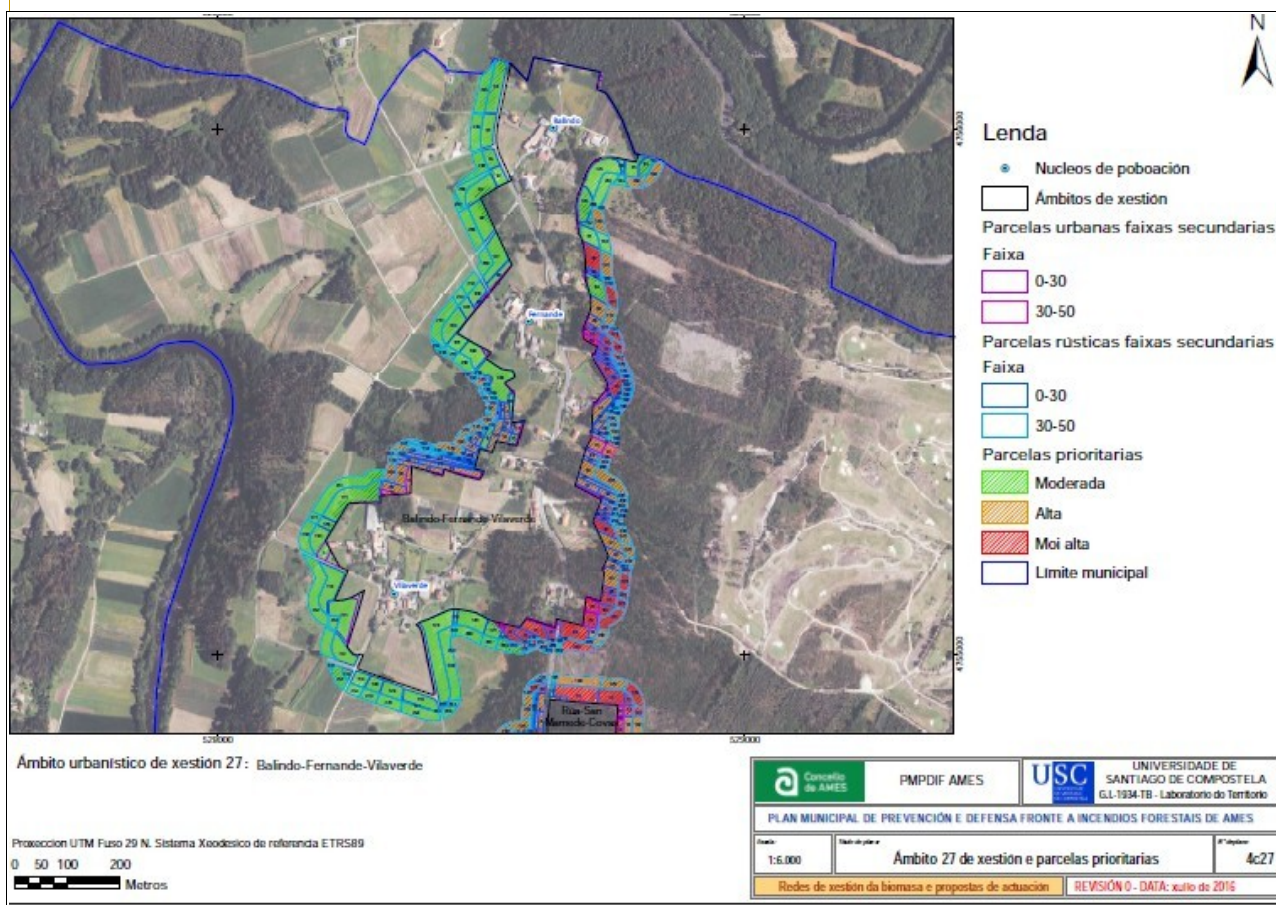
1. **Ámbito urbanístico 27: Balindo - Fernande - Vilaverde.** Este ámbito en principio estaba incluído na primeira actuación pero non puido levarse a cabo. A súa elección é incuestionable, xa que da continuidade aos traballos xa realizados na parroquia de Piñeiro.
2. **Ámbito urbanístico 25.- A Folgueira – Mercuto.** A elección deste ámbito, que en principio non estaba incluído como prioritario, obedece fundamentalmente á proximidade das actuacións realizadas na parroquia de Piñeiro e a reiteración nos últimos tres anos de incendios forestais no entorno. O efecto chamada sobre os veciños de Mercuto e a dimensión reducida deste ámbito, levaron a considerar procedente a súa inclusión nas actuacións prevista para as actuacións de repoboación 17/18.



3. **Ámbito illado 4B.** Edificaci3ns illadas no entorno da urbanizaci3n de Aldea Nova. Este 3mbito figura en primeiro lugar do listado de 3mbitos prioritarios elaborado no ano 2016. Na visita realizada o 3 de agosto de 2017 comprobase que o perigo segue a ser alto o moi alto. Eng3dese ademais a percepci3n veci3nal de un alto risco neste entorno debido a incendios ocorridos durante os 3ltimos dous anos.

## Descrici3n dos 3mbitos

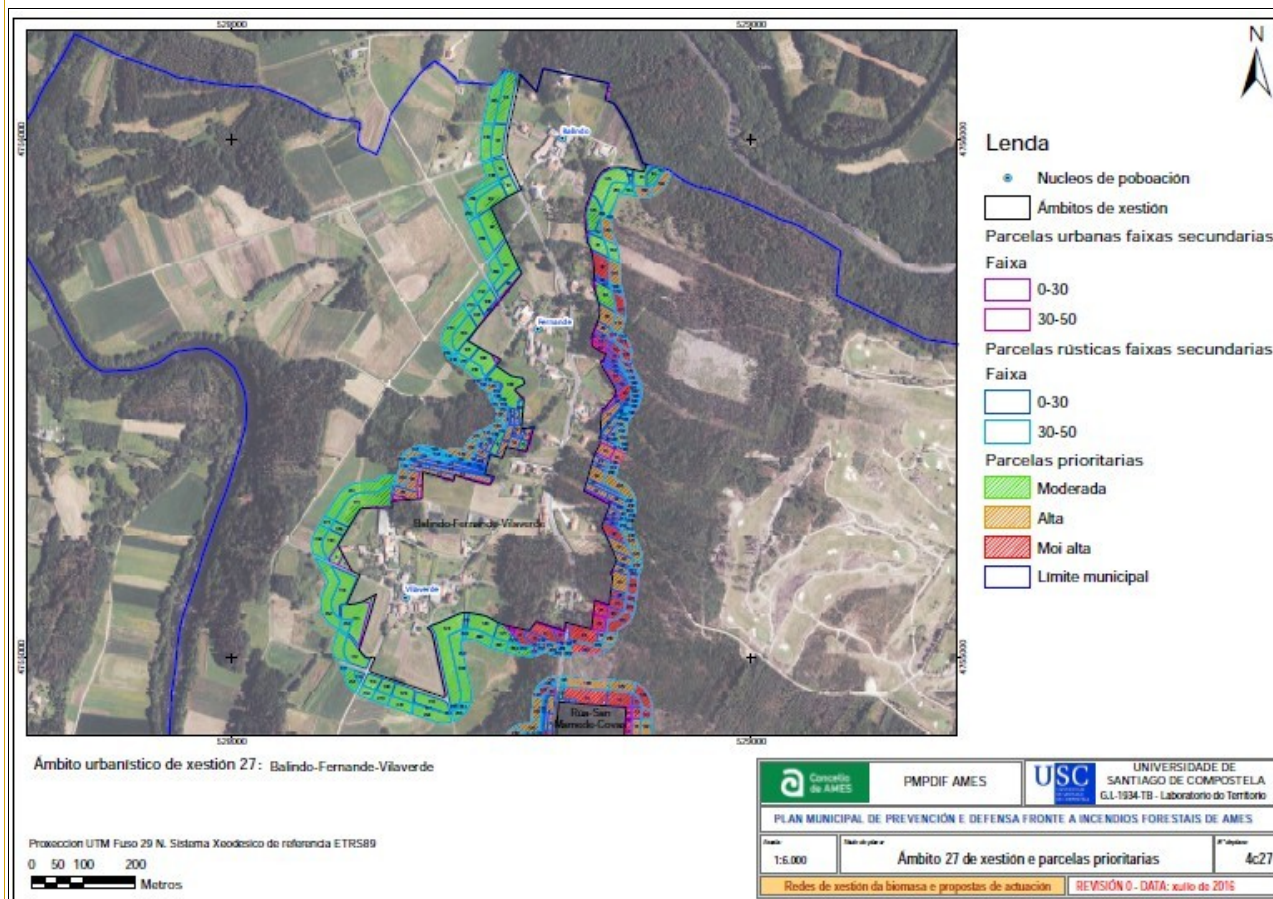
### Parcelas de Actuaci3ns prioritarias 4C.- 3mbitos urban3sticos. 3mbito 25.- A folgueira – Mercuto



DISTANCIA	FINCAS R3STICAS	SUPERFICIE DE XESTI3N ha	FINCAS URBANAS	SUPERFICIE DE XESTI3N ha
0 - 30	60	3,14	0	0
30 - 50	83	2,33	0	0
<b>SUBTOTAL</b>	123	5,47	0	0



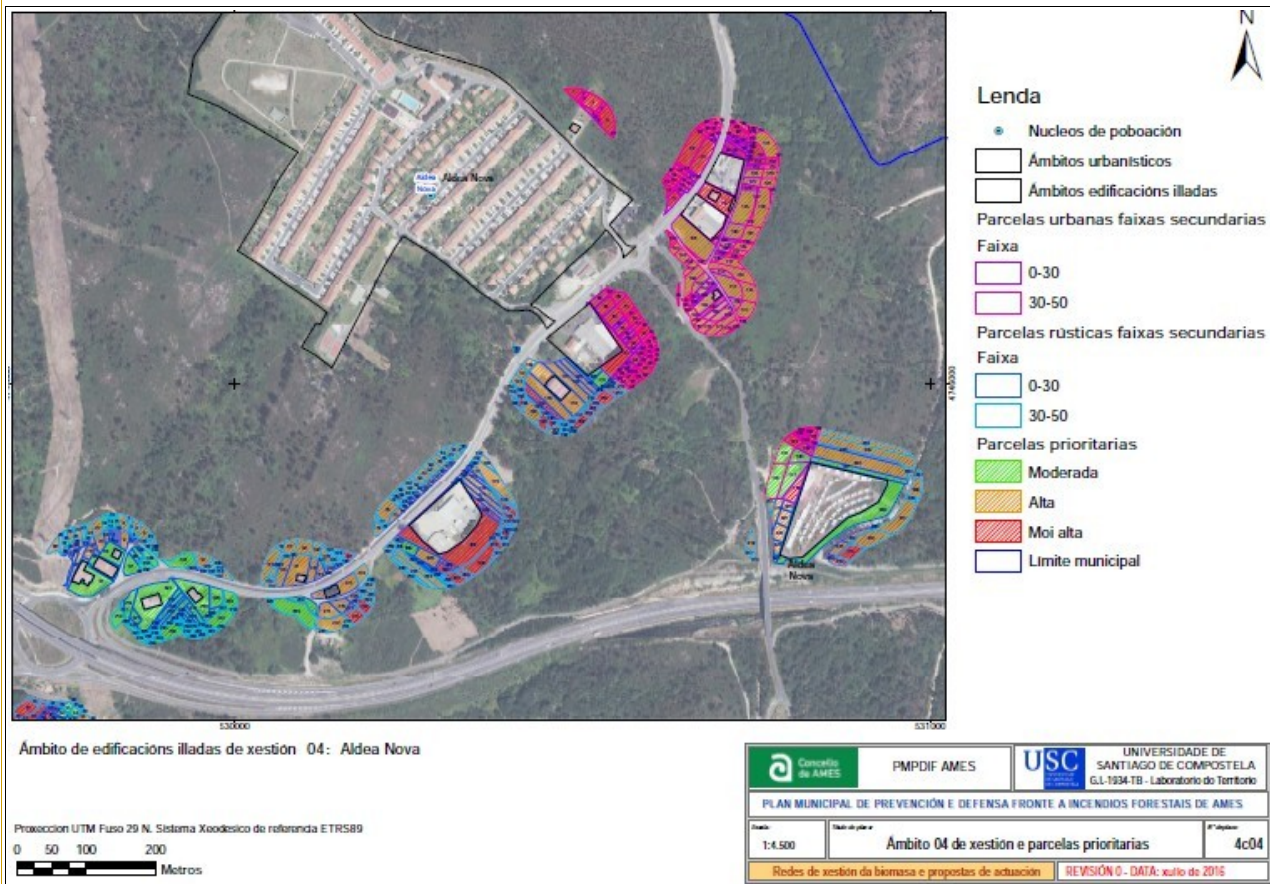
**Parcelas de Actuacións prioritarias 4C.- Ámbitos urbanísticos.  
Ámbito 27.- Balindo – Fernande – Villaverde**



**Ambito 27 total de superficie de las cuales de alta 24522,57 y de moi alta 15302,6**

DISTANCIA	RÚSTICAS	SUPERFICIE DE XESTIÓN	URBANAS	SUPERFICIE DE XESTIÓN
0 - 30	104	3,99	por determinar	por determinar
30 - 50		2,84	por determinar	por determinar
<b>SUBTOTAL</b>	-----	6,83	-----	-----

**Parcelas de Actuacións prioritarias 4D.- Edificacións illadas.**  
**Ámbito 04. Edificacións illadas no entorno da Urbanización Aldea Nova.**



DISTANCIA	ILLADAS RÚSTICAS	SUPERFICIE DE XESTIÓN	ILLADAS URBANAS	SUPERFICIE DE XESTIÓN
0 - 30	103	2,74	81	2
30 - 50	257	3,13	191	1,88
<b>SUBTOTAL</b>	<b>360</b>	<b>5,87</b>	<b>272</b>	<b>3,88</b>

### Planificación e operacións no territorio

- Deseño e redacción técnica do Plan de medidas de prevención.
- Determinación de ámbitos de actuación e disposición de medios humanos, técnicos e económicos.
- Programa de implementación: cronograma de accións, difusión e intermediación cos propietarios.
- Tramitación das solicitudes dos titulares das fincas situadas nas faixas de xestión seleccionadas.
- Supervisión da execución das operacións con medios propios e alleos.

## Estimación dos custes da anualidade 2017/2018 (\*)

### A.- Persoal

Contratación dunha Brigada Forestal formada por un capataz e dous peóns cun período de actuación de catro meses.

BRIGADA FORESTAL -							
	SALARIO BRUTO	P.P. PAGAS EXTRAS	TOTAL MES: SALARIO E PRORRATEO	% COTA PATR. SEG. SOC.	COTA PATRONAL SEG.SOC	TOTAL CUSTO MENSUAL	TOTAL CUSTO TRABALLADOR (mensual x 4 meses)
CAPATAZ	1.760,48	276,80	2.037,28	36,25	738,51	2.775,79	11.103,16
						nº traballadores	1
						Total custo	11.103,16
PEÓN	1.244,27	207,38	1.451,65	36,25	526,22	1.977,87	7.911,48
						nº traballadores	2
						Total custo	15.822,96
						TOTAL PERSOAL	26.926,12
							26.926,12
VEHÍCULO TODOTERRENO E COMBUSTIBLE 4 MESES						TOTAL MENSUAL	TOTAL VEHÍCULO
						1860,00	7.440,00
							7.440,00
EQUIPOS DE PROTECCIÓN INDIVIDUAL 3 EPIs						CUSTO POR OPERARIO	CUSTE TOTAL OPERARIO
						196,05	588,15
							588,15
<b>TOTAL PERSOAL</b>							<b>34.954,27</b>

B.- Estimación da contía económica das plantacións. Realizada coa previsión de actuar en terreos forestais e urbanos nos primeiros 30 metros de distancia ao ámbito urbano ou a vivenda respectivamente o que supón un total de 13,86 ha e 4.200 árbores a plantar.

A estimación dos prezos esta baseada na ORDENANZA DE REGULADORA DO PREZO PÚBLICO POLA PRESTACIÓN DO SERVIZO DE XESTIÓN DE BIOMASA NOS ESPAZOS DEFINIDOS COMO REDES SECUNDARIAS DE FAIXAS CONFORME A LEGALIDADE VIXENTE .

**Con un marco de plantación de 6 x 6 calculámos de xeito aproximado un total de 4.200 árbores**

B 1.- ABURATADO MECANIZADO CON RETROEXCAVADORA.

O método elixido é a apertura de buratos superficiais con retroexcavadora.

Este sistema consiste na preparación mecanizada do terreo previo á plantación, facendo unha apertura puntual de aloxamento das plantas mediante una máquina retroexcavadora ou pala mixta.

#### PREZOS

Terra Cha	0,4 €/ Ud
-----------	-----------

Monte 10 - 30 % pendente	0,6 €/Ud
Monte > 30 % pendente	0,814 €/Ud
Media de prezos para estimación de custo	0,6 € ud

Total estimado para 14 ha con 4.200 ud de árbores 2520,00 €

## B.2 PLANTACIÓN

A plantación consiste en colocar o implantar sobre o terreo as plantas producidas no viveiro (despois do pertinente traslado).

a plantación efectuarase de forma manual. Empregarase planta con cepellón ou raíz núa.

### PREZO MAN DE OBRA PLANTACIÓN

Terreo chairro	0,16 / Ud
Terreo con 10 - 30 % pendente	0,18 /Ud
Terreo > 30 % pendente	0,22/ Ud
Media de prezos para estimación de custo	0,17

Total estimado para 14 ha con 4.200 ud de árbores 714, 00 €

## B.3. ABOADO, ENTUTORADO E PROTECCIÓN.

### PREZOS

Ud suministro e colocación de titor	0,35 €/ ud
Ud aporte de abono de liberación lenta, 50 gr/ burato, tipo 11/22/9 + 6 MgO, en castiñeiros. 90 % da plantación con <i>Castanea sativa</i> (3.780 plantas)	0,35 €/ ud
Ud aporte de abono de liberación lenta, 20 gr/ burato, tipo 11/22/9 + 6 MgO, en outras frondosas. Cálculase un 10 % da plantación con especies diferentes de <i>Castanea sativa</i> (420 plantas)	0,17 €/ ud

Total estimado para 14 ha con 4.200 ud de árbores 2.864,40 €

## B.4 PLANTA

### PREZOS

Especie	Custe
CASTANEA X HYBRIDA 100/150 CM (C-90025,C-90044, C-55) (3.780 plantas)	2,40 €
Outras frondosas e ou froiteiras (420 plantas)	De 1 a 7 € Tomamos un prezo medio de 4 €

Total estimado para 14 ha con 4.200 ud de árbores 9.072 + 960 =10.032,00 €

### CUSTE TOTAL

Total traballos Plantación para 14 ha con 4.200 ud de árbores	16.130,40 €
Persoal	34.954,27 €
<b>TOTAL</b>	<b>51.084,67 €</b>

C.- Estimación da contía económica das plantación. Realizada tendo a previsión de que poidan aumentar os metros de xestión de biomasa actuando entón en terreos forestais e urbanos de 30 a 50 metros de distancia ao ámbito urbano ou a vivenda respectivamente o que supón un total de 8,3ha e 2.490 árbores

En previsión dunha moi posible modificación da lei 3/2007 mediante a chamada lei de acompañamento aos orzamento 2018 da Xunta de Galicia, onde modificaríanse os metros libres de determinadas especies pirófitas. De ser aprobada esta modificación ampliaríase a nosa zona de fomento de plantación de frondosas ata os 50 metros o que suporía un incremento no orzamento.

C. 1.- ABURATADO MECANIZADO CON RETROEXCAVADORA.

**PREZOS**

Terra Cha	0,4 €/ Ud
Monte 10 - 30 % pendente	0,6 €/Ud
Monte > 30 % pendente	0,814 €/Ud
Media de prezos para estimación de custo	0,6 € ud

Total estimado pata 8,3 ha con 2.490 ud de árbores 1.494,00 €

C.2.- PLANTACIÓN

A plantación consiste en colocar o implantar sobre o terreo as plantas producidas no viveiro (despois do pertinente traslado).

a plantación efectuarase de forma manual. Empregarase planta con cepellón ou raíz núa.

**PREZO MAN DE OBRA PLANTACIÓN**

Terreo chaira	0,16 / Ud
Terreo con 10 - 30 % pendente	0,18 /Ud
Terreo > 30 % pendente	0,22/ Ud
Media de prezos para estimación de custo	0,17

Total estimado pata 8,3 ha con 2.490 ud de árbores 423,30 €

C.3. ABOADO, ENTUTORADO E PROTECCIÓN.

**PREZOS**

Ud subministro e colocación de titor	0,35 €/ ud
Ud aporte de abono de liberación lenta, 50 gr/ burato, tipo 11/22/9 + 6 MgO, en castiñeiros. 90 % da plantación con <i>Castanea sativa</i> (2241 plantas)	0,35 €/ ud
Ud aporte de abono de liberación lenta, 20 gr/ burato, tipo 11/22/9 + 6 MgO, en outras frondosas. Cálculase un 10 % da plantación con especies diferentes de <i>Castanea sativa</i> (249plantas)	0,17 €/ ud

Total estimado pata 8,3 ha con 2.490 ud de árbores 871,5 +784,35 + 42,33 = 1.698,10 €



#### C.4 PLANTA

##### Prezos

Especie	Custe
CASTANEA X HYBRIDA 100/150 CM (C-90025,C-90044, C-55) (2241plantas)	2,40 €
Outras frondosas e ou froiteiras ( plantas)	De 1 a 7 € Tomamos un prezo medio de 4 €

**Total estimado para 8,3 ha con 2.490 ud de árbores** **5.378,4 + 996 = 6.374,4 €**

##### INCREMENTO NO PREZO DA ANUALIDADE DEBIDO A PREVISIBLE MODIFICACION DA LEI 3/2007

**Total traballos Plantación para 8,3 ha con 2.490 ud de árbores** **9.989,80 €**

#### D.- Plan de implementación.

**A aplicación dos plans establécese para un período de catro anos: 2017-2020 ambos incluídos. De acordo co artigo 15 da lei 3/2007 de incendios e as súas modificacións aplicaranse mecanismos de actualización do plan e fíxanse cunha periodicidade anual.**

**O financiamento preciso para acadar os obxectivos descritos no Plan establecerase con fondos propios do concello de Ames. Poderanse así mesmo establecer convenios de colaboración coa Administración da Xunta de Galicia, sen prexuízo da participación de entes privados en cumprimento das obrigas establecidas na lei de incendios e normas de desenvolvemento.**

**Ames, 27 de novembro de 2017**